

WSPOMNIENIE O JERZYM TUMIŁOWICZU

(3 GRUDNIA 1930 – 2 LUTEGO 2022)

Pisać o życiu Jerzego Tumiłowicza, już niestety zamkniętym, jest o tyle trudno, że – w kwestiach, które dotyczyły Jego samego – był skryty, z reguły nic nie mówił albo opowiadał o swym losie tylko bardzo oględnie, szczególnie o kłopotach, chorobach i kwestiach trudnych. Nie piszę biogramu – takie ukażą się niedługo w wielu czasopismach leśnych, szkółkarskich czy ogrodniczych, w „Słowniku botaników polskich”, przygotowywanym właśnie staraniem PAU itp. Jest to tylko garść wspomnień i faktów; te drugie zaczerpnięte z moich rozmów z Nim, a po części z maszynopisów, jakby „bryków” do swej własnej osoby, jakie przygotował i rozdał w ostatnich latach pomiędzy kilkoro przyjaciół i znajomych, dendrologów i leśników (m.in. „Życiorys” oraz „Rodzice i Dziadkowie”).

Obie rodziny, zarówno ze strony ojca, jak i matki, pochodziły z kresów północno-wschodnich. Życie biegło w Inflantach i na Żmudzi, Wileńszczyźnie, Grodzieńszczyźnie i w Mińskiem, by na koniec zogniskować się w Wołkowysku, gdzie rodzice się spotkali. Ojciec, Wiktor (po nim Jerzy nosił drugie imię), aptekarz i farmaceuta, pracował w tym zawodzie całe życie (od nauk w aptece w Słucku, od 1911 r., przez porzucone w połowie, dla ratowania zdrowia, studia farmaceutyczne w Warszawie, podjęte po powrocie z wojny 1920 r., aż po pracę w aptekach w kolejnych miastach, gdzie przyszło mu żyć ze swą rodziną, w Warszawie, Radomiu, Słupsku i Gdańsku). Matka, Helena z domu Kruszewska, do 1918 r. kształciła się w Akademii Pietrowsko-Razumowskiej w Moskwie, na tzw. Kursach Goliczyńskich, zorganizowanych z myślą o studentkach, by potem, w latach dwudziestych ubiegłego wieku, studiować rolnictwo na SGGW, a po II wojnie, specjalizować się w zielarstwie – zakładać i prowadzić ogród roślin leczniczych gdańskiej Akademii Medycznej. To po rodzicach więc owo zamiłowanie do prowadzenia kolekcji roślinnych i aptekarska przy tym dokładność!

Jerzy Tumiłowicz urodził się nie w roku 1931, jak podają wszystkie powojenne dokumenty i różne drukowane tu i tam źródła, ale dokładnie o rok wcześniej (data dzienna jest jednak wszędzie prawdziwa – to rzeczywiście 3 grudnia). Ma to związek z przeżyciami okupacyjnymi; wyjaśnił to, w rozmowach, zarówno mnie, jak i Andrzejowi Marczewskiemu, od lat głęboko z Nim zaprzyjaźnionemu. Dom, w którym mieszkała w Warszawie rodzina Tumiłowiczów, stał na Sadybie, dzielnicy bardzo ciężkich walk powstańczych w 1944 r., bardzo szybko opanowanej przez Niemców, i uległ całkowitemu zniszczeniu. Tumiłowiczowie – cała rodzina pracowała dla prowizorycznego szpitala powstańczego przy ul. Morszyńskiej (ojciec prowadził aptekę, mama kierowała administracją, starsza siostra była sanitariuszką, a mały Jurek – szpitalnym gościem, chłopcem na posyłki) – stracili wówczas wszystko, w tym kenkarty i wszelkie dokumenty. Wyrabiając u władz okupacyjnych nowe, matka podała Niemcom datę urodzenia syna o rok późniejszą – Jurek był niewysoki i drobny – by uchronić go przed robotami, kopaniem okopów itp.

Treścią całego Jego zawodowego życia było Arboretum. Zatrudniony w Rogowie w 1959 r., już po kilku latach zaczął tym leśnym ogrodem botanicznym kierować i robił to aż do emerytury, grubo ponad trzydzieści lat. Rogowskie arboretum miało szczęście, ponieważ po wybitnych założycielach, w tym po II wojnie, Tadeuszu Szymanowskim i Henryku Ederze, dostało się w Jego złote ręce, a był wybitnym znawcą drzew i lasu, zasad introdukcji i aklimatyzacji. Miał w tym szczęście i On sam, bo trafiła mu się



Jerzy Tumiłowicz w Żelazowej Woli, w sierpniu 1954 r. (fot. Włodzimierz Seneta)

Jerzy Tumiłowicz at Żelazowa Wola, August 1954 (photo Włodzimierz Seneta)

Budyneczek biura Arboretum,
w dawnym pokoiku Jerzego
Tumiłowicza pali się lampa
(fot. Piotr Banaszczak)

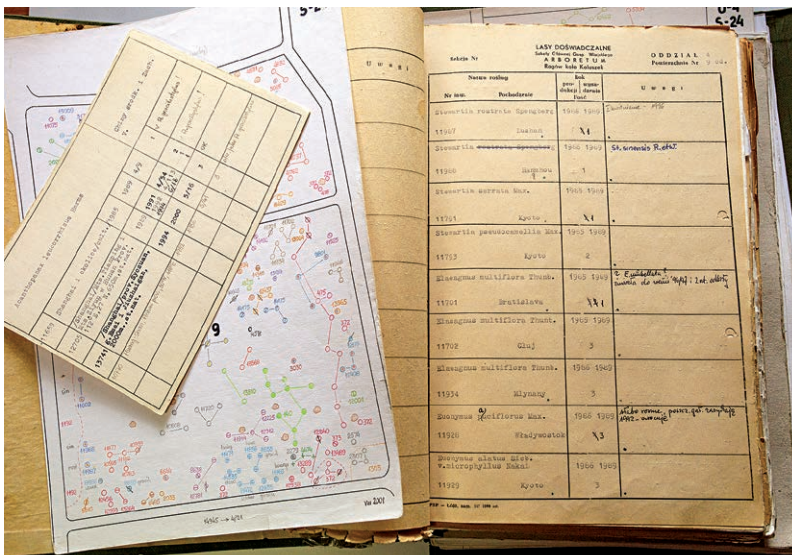
The Arboretum office building,
in Jerzy Tumiłowicz's former office
with a lamp on
(photo Piotr Banaszczak)



wymarzona i tak Mu w pełni pasująca praca, wśród niezliczonych, wspaniałych roślin, na uczelni, którą ukończył i lubił, ale przy tym jednak nieco na uboczu, praca, do której miał wszelkie predyspozycje. Prowadząc Arboretum, z upływem lat zdobył ogromne doświadczenie w uprawie i aklimatyzacji obcych drzew oraz krzewów i dzielił się tym szczerze ze wszystkimi, którzy łaknęli i potrzebowali Jego rad, na przykład w Glinnej, Kudypach czy Marculach.

Mnie uderzyła, już w czasie pierwszego samodzielnego pobytu w Rogowie (wcześniej, jak wszyscy studenci ogrodnictwa czy terenów zieleni na SGGW, byłem tu z wycieczką i Jerzy Tumiłowicz oprowadzał nas po kolekcjach Arboretum tak pogodnie i bez pośpiechu, oddany opowieści, jakiej nam nie szczędził, zupełnym wszak żółtodziobom), Jego otwartość, łagodność i dobroć. Odczuwało się to od razu w rozmowie i w sposobie, w jaki odnosił się do gości. W czasie tej pierwszej wizyty w Rogowie byłem przecież tylko nieznanym młodym studentem, który przyjechał tam przygotowywać ryciny do „Drzew i krzewów iglastych” dla przyjaciela Jerzego jeszcze ze studiów, Włodzimierza Senety. Pracowało mi się dobrze właśnie dlatego, że kierownik Arboretum, tak serdeczny i chętny do dzielenia się, ufał mi bez zastrzeżeń, mogłem wszystko, co było mi potrzebne, pędy i szyszki, sam sobie ścinać i znosić do pokoju w studenckiej bursie, mogłem chodzić do woli po powierzchniach Arboretum, gdzie wskazał mi najpierw trudniejsze miejsca, dając jeszcze planik i klucze – do ręki. W Arboretum praca nad drzewami i krzewami szła łatwo także dlatego, że dokumentację Jerzy Tumiłowicz prowadził perfekcyjnie. Dokumentacja była dla Niego, poza samymi zbiorami roślin i powierzchniami badawczymi, oczkiem w głowie; pracując nad czymś, można było zacząć od każdej strony – od alfabetycznych wykazów całej rogowskiej kolekcji, od spisów roślin posadzonych na wybranej

sekcji Arboretum, opatrywanych na bieżąco notatkami i komentarzami, czy wreszcie od skrupulatnie prowadzonych, na kartonach z bloku technicznego, planów sekcji.



Dokumentacja Arboretum w Rogowie
(fot. Piotr Banaszczak)

Rogów Arboretum records (photo Piotr Banaszczak)

Wszyscy, którzyśmy przyjeżdżali w różnych sprawach do Rogowa, pamiętamy słoneczny pokoik Jerzego Tumiłowicza, na lewo od wejścia do malutkiego drewnianego budynekczku biura (z werandą, na której, w odpowiedniej po temu porze roku, rezydowały koty); po prawej była niewielka pracownia, nasieniarnia. I w tym pokoiku z dwoma oknami – z tyłu ściana zabudowana podręczną biblioteczką, pośrodku biurko Jurka, a przy oknie stolik, gdzie piło się herbatę czy kawę i rozmawiało. Jakże miłe były to rozmowy, a przy tym jak wyjątkowo ciekawe, gdy wspomnieć ich dendrologiczną treść.

To właśnie dobroć, łagodność i serdeczność Jerzego Tumiłowicza kazały nam, dendrologom zebranych w Ogrodzie Botanicznym we Wrocławiu w 2009 r., prosić Go, by zechciał być prezesem odtwarzanego właśnie Polskiego Towarzystwa Dendrologicznego. Było oczywiste, że to właśnie On jest jedyną osobą, której chcieliśmy – wszyscy bez wyjątku – powierzyć tę funkcję; całe szczęście, jakoś się zgodził.

Cześć Jego pamięci!

Jakub Dolatowski



Jerzy Tumiłowicz w ostatnich latach życia / Jerzy Tumiłowicz in recent years

Bibliografia prac Jerzego Tumiłowicza ogłoszonych drukiem

(bez raportów z grantów, publikowanych na prawach rękopisu)

- Tumiłowicz J. 1955. Modrzew polski (*Larix polonica* Rac.) w powiecie grójeckim. Rocznik Sekcji Dendrologicznej PTB 10:209–222.
- Tumiłowicz J. 1958. O zarastaniu ściętych pni modrzewia. Rocznik Sekcji Dendrologicznej PTB 12:151–160.
- Tumiłowicz J. 1960. Nowe stanowisko *Picea excelsa* deflexa Tyszk. Rocznik Sekcji Dendrologicznej PTB 14:187–192.
- Tumiłowicz J. 1960. Rzadki okaz sosny pospolitej (*Pinus silvestris* L.). Rocznik Sekcji Dendrologicznej PTB 14:171–173.
- Tumiłowicz J. 1962. Znaczenie wapiennych skamielin w odżywianiu się roślin na piaskach wydmy. Ekologia Polska, seria B, 8(4):293–297.
- Lewandowski Z, Tumiłowicz J. 1962. Cisy w Nadleśnictwie Purda Leśna. Rocznik Sekcji Dendrologicznej PTB 16:67–87.
- Tumiłowicz J. 1963. Park w Karnitach w województwie olsztyńskim. Rocznik Sekcji Dendrologicznej PTB 17:169–172.
- Tumiłowicz J. 1963. Dalsze obserwacje nad zarastaniem pieńków po ściętych drzewach. Rocznik Sekcji Dendrologicznej PTB 17:193–197.
- Tumiłowicz J. 1964. Notatki dendrologiczne z Warmii i Mazur. Rocznik Sekcji Dendrologicznej PTB 18:191–209.
- Tumiłowicz J. 1965. *Abies balsamea* Mill. i *Abies concolor* Ldl. et Gord. w lasach Pomorza Wschodniego. Rocznik Sekcji Dendrologicznej PTB 19:151–159.

- Tumiłowicz J. 1965. Wzrost i pielęgnowanie cisów (*Taxus baccata* L.) w Arboretum w Rogowie. *Sylwan* 109(6):47–54.
- Szymkiewicz B, Kucaba S, Tumiłowicz J. 1965. Wpływ zmiany stosunków wodnych na wzrost drzew i drzewostanów sosnowych w nadleśnictwach Lipa i Modliborzyce. *Folia Forestalia Polonica*, seria A, 11:95–120.
- Tumiłowicz J. 1966. Zadania dydaktyczne i społeczne. W: Tomanek J. red. *Arboretum w Rogowie*. Warszawa: PWRiL, 15–17.
- Tumiłowicz J. 1966. Współpraca i kontakty z po-krewnymi placówkami naukowymi. W: Tomanek J red. *Arboretum w Rogowie*. Warszawa: PWRiL, 18–20.
- Tumiłowicz J. 1966. Roślinność rodzima. W: Tomanek J red. *Arboretum w Rogowie*. Warszawa: PWRiL, 54–63.
- Tumiłowicz J. 1966. Jodła pospolita (*Abies alba* Mill.) w lasach Krainy Mazursko-Podlaskiej. *Sylwan* 110(5):1–17.
- Tumiłowicz J. 1967. Ocena wyników wprowadzania niektórych obcych gatunków drzew w lasach Krainy Mazursko-Podlaskiej I. *Rocznik Sekcji Dendrologicznej PTB* 21:135–169.
- Tumiłowicz J. 1968. Ocena wyników wprowadzania niektórych obcych gatunków drzew w lasach Krainy Mazursko-Podlaskiej II. *Rocznik Sekcji Dendrologicznej PTB* 22:115–148.
- Tumiłowicz J. 1969. Ocena przydatności niektórych gatunków cyprysików (*Chamaecyparis* Spach) dla gospodarki leśnej w Krainie Mazursko-Podlaskiej. *Sylwan* 113(1):25–39.
- Tumiłowicz J. 1970. Obce gatunki drzew w naszych lasach. *Sylwan* 114(8/9):60–65.
- Tumiłowicz J. 1971. Klon cukrowy (*Acer saccharum* Marsh.) w nadleśnictwach Kąty i Karsko. *Rocznik Sekcji Dendrologicznej PTB* 25:165–172.
- Lewicki W, Tumiłowicz J. 1971. Leśny Zakład Doświadczalny SGGW w Rogowie. Warszawa: Wydawnictwo SGGW.
- Tumiłowicz J. 1973. Ogród Dendrologiczny w Glinnej – stan obecny i plany rozwoju. *Rocznik Sekcji Dendrologicznej PTB* 27:175–185.
- Tumiłowicz J. 1973. Notatki dendrologiczne z arboretum w Rogowie. *Wiadomości Botaniczne* 17(4):264–268.
- Tumiłowicz J. 1973. Czeremcha pospolita i czeremcha amerykańska. *Zielarski Biuletyn Informacyjny* 3:10–11.
- Tumiłowicz J. 1973. Kalina koralowa (*Viburnum opulus* L.) – występowanie i uprawa. *Zielarski Biuletyn Informacyjny* 9:12–14.
- Tumiłowicz J. 1975. Wspomnienie pośmiertne o inż. Henryku Ederze. *Sylwan* 119(1):85–89.
- Tumiłowicz J, Michalak K. 1975. Ocena dotychczasowych wyników uprawy *Tsuga heterophylla* Sarg. w Polsce. *Sylwan* 119(7):49–60.
- Tumiłowicz J. 1977. Jodła olbrzymia (*Abies grandis* Ldl.) – gatunek perspektywiczny w gospodarstwie leśnym. Warszawa: Polskie Towarzystwo Leśne.
- Bellon S, Tumiłowicz J, Król S. 1977. Obce gatunki drzew w gospodarstwie leśnym. Warszawa: PWRiL.
- Grzywacz A, Tumiłowicz J. 1977. Przewężenie i zamieranie pędów *Abies pinsapo* Beissn. i *Abies cephalonica* Loud. *Wiadomości Botaniczne* 21(4):263–266.
- Tumiłowicz J. 1978. O wielkoowocowej formie tarniny (*Prunus spinosa* L.) *Rocznik Sekcji Dendrologicznej PTB* 31:41–46.
- Tumiłowicz J. 1979. Uprawa, wzrost i zdrowotność niektórych rzadkich gatunków iglastych w arboretum w Rogowie. *Rocznik Sekcji Dendrologicznej PTB* 32:109–123.
- Tumiłowicz J. 1979. *Arboretum w Rogowie*. Kwiaty 1:8–9.
- Tumiłowicz J. 1982. *Arboretum Leśnego Zakładu Doświadczalnego w Rogowie i jego działalność*. *Wiadomości Botaniczne* 26(4):226–229.
- Tumiłowicz J. 1983. Z zagadnień introdukcji obcych gatunków drzew do lasów. *Postępy Techniki w Leśnictwie* 56:30–33.
- Tumiłowicz J. 1984. Perspektywy uprawy jodły olbrzymiej (*Abies grandis* Ldl.) w Polsce. W: Streszczenia referatów zjazdu Sekcji Dendrologicznej PTB oraz Komisji Ogrodów Botanicznych i Arboretów. Siemianice, 1–3.06.1984: Leśny Zakład Doświadczalny, 8–9.
- Tumiłowicz J. 1985. Choinki problem otwarty. *Kwiaty* 3:10.
- Tumiłowicz J. 1986. Dotychczasowe wyniki uprawy drzew i krzewów z rodzaju *Stewartia* L. w Arboretum SGGW-AR w Rogowie. *Wiadomości Botaniczne* 30(1):77–83.
- Tumiłowicz J, Wodzicki TJ. 1986. 60 lat Arboretum w Rogowie. W: *Materiały Ogólnopolskiego Zjazdu Sekcji Dendrologicznej PTB z udziałem Sekcji Ogrodów Botanicznych i Arboretów PTB oraz Komisji Ogrodów Botanicznych i Arboretów PAN*, „60 lat Arboretum w Rogowie. Rola arboretów w introdukcji nowych gatunków i odmian drzew i krzewów”. Rogów, 9–11.06.1986: Katedra Botaniki Leśnej SGGW-AR, Sekcja Dendrologiczna PTB, 7–16.
- Tumiłowicz J, Wodzicki TJ. 1986. Jodły obcego pochodzenia w środowisku leśnym Polski. W: *Materiały Ogólnopolskiego Zjazdu Sekcji Dendrologicznej PTB z udziałem Sekcji Ogrodów Botanicznych i Arboretów PTB oraz Komisji Ogrodów*

- Botanicznych i Arboretów PAN, „60 lat Arboretum w Rogowie. Rola arboretów w introdukcji nowych gatunków i odmian drzew i krzewów”. Rogów, 9–11.06.1986: Katedra Botaniki Leśnej SGGW-AR, Sekcja Dendrologiczna PTB, 61–62.
- Bellon S, Kamiński J, Tumiłowicz J. 1986. A preliminary IUFRO provenance trial with Grand Fir (*Abies grandis* Lindl.) in Central Poland. W: Fletcher AM red. IUFRO *Abies grandis* provenance experiments: nursery stage results. Edinburgh: Forestry Commission, 129–144.
- Tumiłowicz J. 1987. Arboretum w Glinnej. W: Łukasiewicz A red. Ogrody botaniczne i arboreta w Polsce. Warszawa: PWRiL, 79–83.
- Tumiłowicz J. 1987. Arboretum SGGW-AR w Rogowie. W: Łukasiewicz A red. Ogrody botaniczne i arboreta w Polsce. Warszawa: PWRiL, 115–127.
- Tumiłowicz J. 1987. Leśny Zakład Doświadczalny SGGW-AR w Rogowie. Skierniewice: Wojewódzki Ośrodek Informacji Naukowej, Liga Ochrony Przyrody.
- Tumiłowicz J. 1988. Ocena dotychczasowych wyników uprawy żywotnika olbrzymiego (*Thuja plicata* Donn ex D. Don) w środowisku leśnym w Polsce. Warszawa: Wydawnictwo SGGW.
- Tumiłowicz J. 1988. Ogród Dendrologiczny w Glinnej pod Szczecinem. Szczecin: Centralny Ośrodek Informacji Turystycznej.
- Tumiłowicz J. 1989. Arboretum w Rogowie. *Agricola* 5:1–2.
- Tumiłowicz J, Wodzicki TJ. 1991. Obce gatunki jodły (*Abies* Mill.) w lasach Polski ze szczególnym uwzględnieniem Arboretum w Rogowie. *Rocznik Dendrologiczny* 39:5–34.
- Tumiłowicz J. 1992. *Sinocalycanthus chinensis* (Cheng et S.Y.Chang) Cheng et S.Y.Chang – nowy gatunek kielichowca z Chin. *Rocznik Dendrologiczny* 40:37–43.
- Tumiłowicz J, Marczewski A. 1992. *Franklinia alata* Marsh. w Arboretum SGGW w Rogowie i w Ogrodzie Botanicznym PAN w Warszawie-Powsinie. *Rocznik Dendrologiczny* 40:45–49.
- Tumiłowicz J. 1992. Naturalne odnawianie się drzew i krzewów w Arboretum SGGW w Rogowie. *Rocznik Dendrologiczny* 40:85–92.
- Dominik J, Grzywacz A, Tumiłowicz J. 1992. Utilization of exotic tree species in degraded forest ecosystems. Informacja o wynikach badań z lat 1986–1990. Warszawa: Wydawnictwo SGGW.
- Tumiłowicz J. 1993. The Rogów Arboretum and its role in forest experimentation. W: Zemanek A, Zemanek B red. *Studies on the History of Botanical Gardens and Arboreta in Poland*. Kraków: Polish Botanical Studies, Guidebook Series 9, 147–154.
- Tumiłowicz J. 1993. Foreign species of *Acer* L. in Poland with special reference to the Rogów Arboretum. *Rocznik Dendrologiczny* 41:9–31.
- Tumiłowicz J. 1993. Ogród dendrologiczny w Glinnej na obszarze Puszczy Bukowej. *Chrońmy Przyrodę Ojczystą* 49(6):85–92.
- Tumiłowicz J. 1993. Arboretum. W: Zielony R red. *Warunki przyrodnicze Lasów Doświadczalnych SGGW w Rogowie*. Warszawa: Wydawnictwo SGGW, 164–167.
- Tumiłowicz J, Adamczyk B. 1994. Kolekcja roślin wrzosowatych (*Ericaceae*) w Arboretum SGGW w Rogowie. *Erica* 5:55–59.
- Tumiłowicz J. 1994. Wyniki uprawy drzew i krzewów obcego pochodzenia w Ogrodzie Dendrologicznym w Glinnej. *Rocznik Dendrologiczny* 42:49–61.
- Tumiłowicz J. 1994. Nowe i rzadkie taksony drzew i krzewów w Arboretum w Rogowie. *Rocznik Dendrologiczny* 42:63–70.
- Tumiłowicz J. 1994. *Calycanthus fertilis* Walt. ‘Lusławice’ – nowa odmiana kielichowca plennego. *Rocznik Dendrologiczny* 42:107–108.
- Tumiłowicz J. 1994. Uwagi do artykułu dr inż. Cezarego Pacyniaka pt. „Leśne arboreta w Polsce i ich znaczenie dla leśnictwa”. *Las Polski* 12:14–16.
- Tumiłowicz J. 1995. Rośliny wrzosowate w Arboretum Krzysztofa Pendereckiego w Lusławicach. *Erica* 6:72–74.
- Tumiłowicz J. 1996. New and rare Chinese woody species in Poland – the possibilities of their introduction and utilization. *Rocznik Dendrologiczny* 44:11–29.
- Tumiłowicz J. 1996. Parki Narodowe i lasy Chin Środkowych. W: Stachak A red. *Materiały Zjazdu Sekcji Dendrologicznej PTB w Szczecinie*. Szczecin, 3–5.09.1996, 7–9.
- Tumiłowicz J. 1996. Ogród Dendrologiczny w Glinnej. W: Stachak A red. *Materiały Zjazdu Sekcji Dendrologicznej PTB w Szczecinie*. Szczecin, 3–5.09.1996, 191–197.
- Tumiłowicz J. 1996. Profesor Roman Kobendza (w 110 rocznicę urodzin). *Puszcza Kampinoska* 1–2:10–11.
- Tumiłowicz J. 1996. Miłorząb chiński (*Ginkgo biloba* L.) – dinozaur wśród drzew. *Poznajmy Las* 5:15–17.
- Muras P, Tumiłowicz J. 1996. Stewarcja – obiecujący krzew. *Szkółkarstwo* 3:12–14.
- Tumiłowicz J. 1996. Ogród Dendrologiczny w Glinnej pod Szczecinem. Szczecin: SAT.
- Tumiłowicz J, Szymczak R. 1997. Klony obcego pochodzenia w uprawie drzewostanowej w Arboretum SGGW w Rogowie. *Rocznik Dendrologiczny* 45:35–44.
- Tumiłowicz J. 1997. *Magnolia sieboldii* K.Koch ssp. *japonica* Ueda, subsp. nov. [sic!] w Arboretum w Rogowie. *Rocznik Dendrologiczny* 45:157–160.

- Tumiłowicz J. 1997. Leśne arboreta w Polsce. W: Cieciora M red. Materiały konferencji „Współczesna rola ogrodów botanicznych w ochronie środowiska przyrodniczego”. Szczecin, 16–17 maja 1997 r., Katedra Taksonomii Roślin i Fitogeografii Uniwersytetu Szczecińskiego, Wojewódzki Fundusz Ochrony Środowiska i Gospodarki Wodnej, 31–33.
- Tumiłowicz J. 1997. Arboretum w Rogowie. Skierniewice: Estet.
- Tumiłowicz J. 1997. Arboretum. W: Będkowski K red. Rogów i okolice. Rogów: Leśny Zakład Doświadczalny SGGW w Rogowie – Centrum Edukacji Przyrodniczo-Leśnej, 35–38.
- Tumiłowicz J. 1998. The variability of Chinese paperback maple (*Acer griseum* (Franchet) Pax) samaras at Rogów Arboretum. *Rocznik Dendrologiczny* 46:57–60.
- Tumiłowicz J. 1999. Klony w zadrzewieniach. W: Bugała W red. Nasze drzewa leśne – Klony. Poznań: Wydawnictwo Naukowe Bogucki, 547–566.
- Muras P, Tumiłowicz J. 1999. Różanecznik Purdoma (*Rhododendron purdomii* Rehd. et Wils.). *Rocznik Dendrologiczny* 47:65–75.
- Nowak TJ, Baran B, Bojarczuk T, Dąbrowski K, Gawryś W, Grzeszczak-Nowak H, Jerzak E, Kałuża A, Kazimierska K, Kozłowska-Kalisz J, Kukier-Wyrwicka M, Lenard E, Lorenc K, Marczewski A, Marczyński S, Nawrocka-Grześkowiak U, Olejnik B, Piórecki J, Pudełek E, Sawicki R, Sęktas J, Sęktas S, Sochacka M, Swińło Ł, Szmit B, Szmit J, Tumiłowicz J, Wałaszewski W, Wdowicka H, Wiśniowska S, Wyrwicki D, Ziemia K. 1999. Index Plantarum polskich kolekcji dendrologicznych. *Prace Ogrodu Botanicznego Uniwersytetu Wrocławskiego* 5:17–306.
- Tumiłowicz J. 1999. Leśne arboreta w Polsce – specyfika i działalność. *Prace Ogrodu Botanicznego Uniwersytetu Wrocławskiego* 5:315–323.
- Tumiłowicz J. 1999. Ościsty matuzalem. *Poznajmy Las* 1:25–27.
- Tumiłowicz J. 1999. Klony i jarząby do warunków miejskich. W: Materiały konferencji „Postęp w rozmnażaniu roślin ozdobnych”. Kraków, 16–17.09.1999: Katedra Roślin Ozdobnych Wydz. Ogrodniczego Akademii Rolniczej, International Plant Propagator Society & Plantpress, 29–32.
- Tumiłowicz J, Pajewski Z. 1999. Ogród Dendrologiczny w Glinnej. Szczecin: ComGraph.
- Tumiłowicz J. 2000. The variability of Chinese paperbark maple (*Acer griseum* Pax) samaras in the Rogów Arboretum. *The Maple Society Newsletter* 10(3):2–3.
- Tumiłowicz J, Banaszcak P. 2000. Arboretum w Rogowie. Warszawa: Multico.
- Tumiłowicz J. 2000. Uprawa drzewostanowa obcych gatunków drzew w lasach. W: Bojarczuk T, Bugała W red. Bioróżnorodność a synantropizacja zbiorowisk leśnych. Materiały zjazdu Sekcji dendrologicznej PTB. Wirty, 7–9.06.2000, 33–37.
- Tumiłowicz J. 2000. Strefy klimatyczne dla uprawy drzew i krzewów w Polsce. *Szkółkarstwo* 4:10–13.
- Baran Z, Chrzanowski T, Tumiłowicz J. 2000. W: Baran Z red. Opus lusławickie. Rzecz o arboretum Krzysztofa Pendereckiego [The Lusławickie Opus. On the Arboretum of Krzysztof Penderecki]. Warszawa, Gdańsk: Ośrodek Ochrony Zabytkowego Krajobrazu, słowo/obraz terytoria.
- Tumiłowicz J. 2001. Uprawa kwasodrzewu amerykańskiego (*Oxydendrum arboreum* (L.) DC.) w Polsce. *Erica Polonica. Rocznik Roślin Wrzosowatych* 12:77–81.
- Tumiłowicz J. 2001. Dotychczasowe wyniki uprawy azjatyckich gatunków z rodzaju *Stewartia* L. w Polsce. *Rocznik Dendrologiczny* 49:149–157.
- Hołdyński C, Tumiłowicz J, Szumarski W. 2001. Spacer po Leśnym Arboretum w Kudypach. Warszawa: Agencja Reklamowo-Wydawnicza A. Grzegorzczak.
- Tumiłowicz J. 2002. Arboretum w Rogowie. W: Łukasiewicz A, Puchalski J red. Ogrody Botaniczne w Polsce. Warszawa: Agencja Reklamowo-Wydawnicza A. Grzegorzczak, 183–196.
- Tumiłowicz J. 2002. Ogród Dendrologiczny w Glinnej. W: Łukasiewicz A, Puchalski J red. Ogrody Botaniczne w Polsce. Warszawa: Agencja Reklamowo-Wydawnicza A. Grzegorzczak, 267–274.
- Tumiłowicz J, Hołdyński C, Szumarski W. 2002. Arboretum Leśne w Kudypach. W: Łukasiewicz A, Puchalski J red. Ogrody Botaniczne w Polsce. Warszawa: Agencja Reklamowo-Wydawnicza A. Grzegorzczak, 287–296.
- Tumiłowicz J. 2002. Klony dla terenów zieleni. *Szkółkarstwo* 5:7–11.
- Tumiłowicz J. 2002. Ogród Dendrologiczny w Glinnej. *Rocznik Dendrologiczny* 50:141–152.
- Tumiłowicz J. 2002. Limitations and possibilities for growing native and exotic maples in Poland. W: Wiegrefe SJ red. Proceedings of the International Maple Symposium 02. Tetbury, Gloucestershire: Westonbirt Arboretum, 59–67.
- Tumiłowicz J. 2003. Kolekcje dendrologiczne Arboretum SGGW w Rogowie – wyniki wieloletniej uprawy wybranych gatunków. Część I. Iglaste. *Rocznik Dendrologiczny* 51:65–87.
- Tumiłowicz J. 2003. *Stewartia pseudocamellia* Maxim. ‘Rogów’ – nowa odmiana stewarcji kameliowatej. *Biuletyn Ogrodów Botanicznych, Muzeów i Zbiorów* 12:197–200.
- Tumiłowicz J. 2003. Włodzimierz Seneta 1923–2003. *Szkółkarstwo* 3:52–53.
- Tumiłowicz J. 2003. Grab zwyczajny ‘Rogów’ (polskie odmiany). *Szkółkarstwo* 6:52.

- Tumiłowicz J. 2004. Kolekcje dendrologiczne Arboretum SGGW w Rogowie – wyniki wieloletniej uprawy wybranych gatunków. Część II. Liściaste (Aceraceae–Lauraceae). *Rocznik Dendrologiczny* 52:5–34.
- Banaszczak P, Tumiłowicz J. 2004. Uszkodzenia mrozowe drzew i krzewów w Arboretum SGGW w Rogowie podczas zimy 2002/03 roku. *Rocznik Dendrologiczny* 52:35–53.
- Tumiłowicz J. 2004. *Eucommia ulmoides* Oliv. ‘Sophie’. *Rocznik Dendrologiczny* 52:133–135.
- Hołdyński C, Tumiłowicz J, Szumarski W. 2004. Spacer po Leśnym Arboretum Warmii i Mazur im. Polskiego Towarzystwa Leśnego w Kudypach. Wyd. 2. Warszawa: Agencja Reklamowo-Wydawnicza A. Grzegorzcyk.
- Tumiłowicz J. 2004. Kielichowce. *Działkowiec* 5(645):1.
- Tumiłowicz J. 2004. Polskie odmiany – kielichowiec plenny ‘Lusławice’. *Szkółkarstwo* 3:47.
- Tumiłowicz J. 2004. Przywarka japońska – pnącze zapomniane. *Szkółkarstwo* 4:28–29.
- Tumiłowicz J. 2005. Kolekcje dendrologiczne Arboretum SGGW w Rogowie – wyniki wieloletniej uprawy wybranych gatunków. Cz. III. Liściaste (Lardizabalaceae–Verbenaceae). *Rocznik Dendrologiczny* 53:89–110.
- Tumiłowicz J. 2005. *Abelia mosańska*. *Szkółkarstwo* 2:14–15.
- Tumiłowicz J. 2006. Arboretum w Glinnej. W: Kalina-Skwirzyńska K, Stachak A red. *Ze Stargardu nad Iną do Nowego Warpna. Puszcze, osady, miasta. Wołczkowo, Szczecin: Oficyna In Plus*, 99–117.
- Tumiłowicz J, Banaszczak P. 2006. Woody species of Araliaceae at the Rogów Arboretum. *Rocznik Dendrologiczny* 54:35–50.
- Tumiłowicz J. 2006. *Magnolia japońska* ‘Rogów’. *Szkółkarstwo* 5:48.
- Tumiłowicz J. 2006. Ośnieże amerykańskie – rośliny niedoceniane. *Szkółkarstwo* 2:12–14.
- Tumiłowicz J, Banaszczak P. 2007. Drzewa i krzewy z rodziny Aquifoliaceae w arboretach w Rogowie i Glinnej. *Rocznik Dendrologiczny* 55:41–56.
- Tumiłowicz J, Kuszewska K, Szumarski W. 2007. Leśne Arboretum im. Polskiego Towarzystwa Leśnego w Nadleśnictwie Kudypy koło Olsztyna. *Sylwan* 151(1):66–72.
- Banaszczak P, Tumiłowicz J. 2007. Uszkodzenia mrozowe drzew i krzewów w Arboretum SGGW w Rogowie podczas zimy 2005/06 roku. *Rocznik Dendrologiczny* 55:57–85.
- Tumiłowicz J, Danielewicz W, Klinota T, Piórecki J. 2008. *Cypresses (Cupressus L.) hardy in Poland*. *Rocznik Dendrologiczny* 56:23–29.
- Tumiłowicz J. 2008. Arboretum SGGW w Rogowie – 85 lat. *Rocznik Dendrologiczny* 56:31–51.
- Tumiłowicz J. 2009. Arboretum w Glinnej. W: Stachak A, Zachasia A red. *Leśny Kompleks Promocyjny „Puszcze Szczecińskie”. Krajobrazy leśne i otwartej przestrzeni*. Szczecin: Regionalna Dyrekcja Lasów Państwowych, 155–174.
- Banaszczak P, Tumiłowicz J. 2009. Natural regeneration of alien trees and shrubs at Rogów Arboretum of Warsaw University of Life Sciences. *Rocznik Polskiego Towarzystwa Dendrologicznego* 57:33–35.
- Tumiłowicz J. 2009. *Cryptomeria japonica* D. Don ‘Władysław Bugała’ – a new cultivar of Japanese Cedar. *Rocznik Polskiego Towarzystwa Dendrologicznego* 57:37–38.
- Tumiłowicz J. 2009. Ogród Dendrologiczny w Glinnej – w 40-lecie jego odnowienia. *Rocznik Polskiego Towarzystwa Dendrologicznego* 57:75–83.
- Tumiłowicz J. 2010. Uwagi o zakładaniu i prowadzeniu arboretów w Polsce. *Rocznik Polskiego Towarzystwa Dendrologicznego* 58:55–60.
- Tumiłowicz J. 2010. Henryk Eder (1896–1974). W: Głowacki S red. *Słownik Biograficzny Leśników i Drzewiarzy Polskich*, 3. Warszawa: Stowarzyszenie Inżynierów i Techników Leśnictwa i Drzewiarstwa, 34–35.
- Bojarczuk T, Tumiłowicz J. 2010. Profesor Władysław Bugała (1924–2003). *Rocznik Polskiego Towarzystwa Dendrologicznego* 58:9–11.
- Tumiłowicz J, Pajewski Z. 2011. Ogród Dendrologiczny w Glinnej. Szczecin: Regionalna Dyrekcja Lasów Państwowych w Szczecinie.
- Tumiłowicz J. 2011. *Szydlica japońska* ‘Władysław Bugała’. *Szkółkarstwo* 3:29.
- Tumiłowicz J. 2011. *Róża czteropłatkowa*. *Szkółkarstwo* 6:35–36.
- Tumiłowicz J. 2011. Ogród Dendrologiczny w Glinnej. W: Domian G, Ziarnek K red. *Księga Puszczy Bukowej*, 1. Środowisko Przyrodnicze. Szczecin: Regionalna Dyrekcja Ochrony Środowiska, 128–135.
- Tumiłowicz J, Hołdyński C, Kuszewska K, Szumarski W. 2012. Dwadzieścia lat Leśnego Arboretum w Kudypach koło Olsztyna. *Rocznik Polskiego Towarzystwa Dendrologicznego* 60:69–75.