

Różowokwiatowe mieszańce robinii (*Robinia* L., Fabaceae) w uprawie. Propozycja utworzenia grup kultywarów: Ambigua i Margarettae

Pink-flowered hybrids of locusts (*Robinia* L., Fabaceae)
in cultivation. Proposal for the creation of cultivar groups:
Ambigua and Margarettae

JERZY ZIELIŃSKI

Instytut Dendrologii Polskiej Akademii Nauk
Polish Academy of Sciences, Institute of Dendrology
ul. Parkowa 5, PL-62-035 Kórnik, Poland
E-mail: jeziel@man.poznan.pl

Received: 7 April 2016, Accepted: 12 April 2016

ABSTRACT: The pink-flowered locust cultivars of hybrid origin are very much alike and rather difficult to distinguish, hence they are often mistaken and wrongly interpreted. In order to facilitate their classification, the creation of two formal cultivar groups is proposed. The Ambigua Group – calyx teeth shorter or rarely as long as the calyx tube; bracts narrowly elliptic or oblanceolate to obovate, often abruptly acuminate at the apex, usually present at least at some of the opening flower buds; flowers pink, rarely white – cultivars: ‘Bella Rosea’, ‘Britzensis’, ‘Decaisneana’. The Margarettae Group – calyx teeth longer or rarely as long as the calyx tube; bracts linear to linear-elliptic, acute at apex, fall off in the phase of closed flower buds; flowers pink or lilac-pink – cultivars: ?†‘Floribunda’, ‘Hillieri’, ‘Idahoensis’, ‘Pink Cascade’, (= ‘Casque Rouge’, ‘Flemor’, ‘Purple Crown’, ‘Red Cascade’), Purple Robe’. The Ambigua Group contains the cultivars which were bred from nothomorphs of *R. viscosa* × *R. pseudoacacia* (*R. ×ambigua*) and *R. neomexicana* × *R. pseudoacacia* (*R. ×holdtii*), while the Margarettae Group is formed by the cultivars selected from among nothomorphs of *R. hispida* × *R. pseudoacacia* (*R. ×margarettae*). The cultivar ‘Floribunda’ was selected in the beginning of 1930s at the Kórnik Arboretum and is described as “*Robinia Kelseyi* var. *floribunda*” (= *R. hispida* var. *kelseyi*). In fact it was a hybrid of the above taxon with *R. pseudoacacia*. Judging from the description and herbarium specimens it was similar to the cultivar ‘Hillieri’ but had pendent branchlets. It probably disappeared from cultivation.

Key words: cultivar group, *Robinia ×ambigua*, *Robinia* ‘Bella Rosea’, *Robinia* ‘Decaisneana’, *Robinia* ‘Floribunda’, *Robinia* ‘Hillieri’, *Robinia* hybrids, *Robinia ×margarettae*, *Robinia* ‘Pink Cascade’, *Robinia ×slavinii*

Wstęp

Gatunki rodzaju *Robinia* nie były nigdy obiektem specjalnych prac hodowlanych prowadzonych z myślą o uzyskaniu odmian o czysto ogrodniczym znaczeniu. W rodzaju tym opisano około 50 kultywarów (Hoffman 2010, Hatch 2015), jednak z nielicznymi wyjątkami są to spontaniczne mutacje uprawianej od kilkuset lat białokwiatowej robinii akacyjowej (*R. pseudoacacia* L.) Pozostałe gatunki – *R. hispida* L., *R. neomexicana* A.Gray i *R. viscosa* Vent.,

to różowo kwitnące krzewy i nieduże drzewa o niewielkim znaczeniu gospodarczym, traktowane zwykle jako rośliny ozdobne. W „czystej” postaci są one dość rzadko spotykane w uprawie i jak dotąd wyselekcjonowano spośród nich zaledwie kilka odmian uprawnych. Znacznie więcej takich odmian wyróżniono spośród mieszańców tych gatunków z *R. pseudoacacia*. Są one coraz częściej uprawiane, jednak ze względu na duże podobieństwo bardzo często między sobą mylone, a ich pochodzenie bywa błędnie interpretowane.

Cel i metody

Celem niniejszego opracowania była próba wyjaśnienia nieporozumień związanych z identyfikacją i klasyfikacją spotykanych w uprawie kultywarów robinii mieszańcowego pochodzenia. W trakcie realizacji tego zadania analizowane były pod względem morfologicznym zarówno poszczególne kultywary, jak i ich domniemani rodzice, z którymi bywają one zwykle łączone. Brane były pod uwagę żywe rośliny, opisy i fotografie w internetowych ofertach i katalogach szkółkarskich oraz w podręcznikach dendrologii.

Wyniki

Prowadzone od kilku lat obserwacje terenowe i studia zielnikowe wykazały, że w Polsce uprawiane są prawdopodobnie tylko dwa różowokwiatowe gatunki robinii: *Robinia hispida* i *R. viscosa*. Trzeci gatunek o takiej barwie kwiatów – *R. neomexicana*, był niegdyś tu i ówdzie uprawiany, głównie w zachodniej Polsce, jednak roślin, które by mu w pełni odpowiadały, jak dotąd nie odnaleziono (Zieliński i in. 2015). Wspomniane gatunki robinii nie zawsze są łatwe do rozróżnienia, tym bardziej więc są do siebie podobne i bywają trudne do odróżnienia ich mieszańce z *R. pseudoacacia*. Najczęstszy w uprawie jest mieszańiec robinii akacyjowej z *R. viscosa*, opisany z Europy na początku XIX w. pod nazwą *R. ×ambigua* Poir. (Poiret 1816). Obecnie jest to już wielopostaciowy rój notomorf nawiązujących w różnym stopniu do gatunków rodzicielskich. Znaczna część tych mieszańcowych osobników jest płodna, pojawiają się więc one także spontanicznie poza miejscami uprawy i wszystko wskazuje na to, że krzyżują się wtórnie z robinią akacją (Zieliński i in. 2015).

Inną grupę mieszańców tworzą formy pośrednie łączące *Robinia hispida* i *R. pseudoacacia*. Z mieszańcami tymi, wyodrębnianymi zwykle jako *R. ×margarettae* Ashe lub *R. ×slavinii* Rehder, związane są pewne kontrowersje odnośnie pochodzenia i daty publikacji. Pierwsza z nazw, opublikowana z błędem ortograficznym – „*R. margareta*” (Ashe 1922), dotyczyła znalezionych w naturze mieszańców robinii akacyjowej z typową, szerokolistkową *R. hispida*. Druga z wymienionych robinii, *R. ×slavinii*, opisana została z uprawy jako mieszańiec *R. pseudoacacia* z *R. kelseyi* Hutch. (Rehder 1922), toteż *R. ×margarettae* i *R. ×slavinii* traktowane są czasem jako odrębne gatunki mieszańcowego pochodzenia (Rehder 1924, Hoffman 2010, Roloff, Bärtels 2014).

Wspomnianą powyżej robinie Kelseya opisał Hutchinson (1908) jako odrębny gatunek, różniący się od bardzo mu bliskiej *Robinia hispida* wyraźniej węższymi listkami i nieco mniejszymi kwiatami. Obecnie jednak, za Iselym (1982), takson ten uznawany jest jedynie za wąskolistkową odmianę robinii szczeciniastej – *R. hispida* var. *kelseyi* (Hutch.) Isely. Oznacza to, że rodzicami *R. ×margarettae* i *R. ×slavinii* są te same gatunki (*R. hispida* i *R. pseudoacacia*), a zatem, zgodnie z Międzynarodowym Kodeksem Nomenklatury Głonów, Grzybów i Roślin (McNeill i in. 2012; Art. H.2), nazwy *R. ×margarettae* i *R. ×slavinii* są synonimami. O tym, która z nazw dotyczących tego samego gatunku ma pierwszeństwo, decydują daty ich opublikowania, jednak i ta sprawa w przypadku powyższych robinii nie była zupełnie oczy-

wista. Opis *R. ×slavinii* został zamieszczony w trzecim zeszycie czasopisma *The Journal of the Arnold Arboretum*, który, zgodnie z zapisem na okładce, powinien być się ukazać w roku 1921. Data podana na wewnętrznej stronie okładki wskazuje jednak, że strony od 1 do 60, zawierające m.in. opis *R. ×slavinii*, wydrukowano z opóźnieniem, dopiero 22 maja 1922 r. Tymczasem nazwa *R. ×margarettae* opublikowana została dwa miesiące wcześniej, w marcu 1922 r. (Ashe 1922), a zatem, zgodnie z zasadą priorytetu, jest to nazwa obowiązująca. Powyższe niejasności z datowaniem sprawiły, że w niektórych opracowaniach niesłusznie pierwszeństwo przypisywano *R. ×slavinii*, uznając *R. ×margarettae* za jej synonim (Isely, Peabody 1984, Cullen 1995, Zieliński i in. 2015).

Ze wspomnianych wcześniej powodów identyfikacja szeregu kultywarów robinii okazała się dość trudna. Kultywarem najwcześniej wyróżnionym spośród różowokwiatowych mieszańców robinii jest *Robinia ×ambigua* ‘Bella Rosea’, opisana pierwotnie jako *R. bella-rosea* G. Nicholson (Nicholson 1887; ss. 309–310). Od bliskiej *R. viscosa* różni ją miał brak charakterystycznych dla tego gatunku lepkich gruczołków na pędach, w rzeczywistości jednak nie była to jedyna cecha wyróżniająca nowo opisaną roślinę. Nicholson (l.c.) nic nie pisze jej kwiatach, ale nadana tej robinii nazwa – „bella-rosea” pozwala przypuszczać, że w trakcie kwitnienia była ona bardziej efektowna niż typowa *R. viscosa*. Potwierdza to opis opublikowany kilka lat później przez Vossa (Voss 1896), z którego wynika, że w porównaniu z robiniejką kwiaty *R. bella-rosea* są „piękniej różowoczerwono” zabarwione (...schöner rosenrot).



Ryc. 1. *Robinia* ‘Bella Rosea’ (Grupa Ambigua). W pierwszym, oryginalnym opisie tego kultywaru zabarwienie jego kwiatów nie zostało przez Nicholsona (1887) określone, jednak tradycyjnie za Vossem (1896) przyjmuje się, że są one ciemnoróżowoczerwone (Fot. M. Dziurla).

Fig. 1. *Robinia* ‘Bella Rosea’ (Ambigua Group). In the first original description of this cultivar the colouring of its flowers was not described by Nicholson (1887) but, traditionally, after Voss (1896) they were generally accepted to be deep pinky-red (Photo M. Dziurla).

Różowokwiatowe osobniki, o pędach skąpo oguczolonych lub pozbawionych gruczołków, zdarzają się nierzadko w obrębie *R. ×ambigua*, toteż nic dziwnego, że *R. bella-rosea* zaliczona została przez Rehdera (1922), jako odmiana, do powyższego kręgu mieszańców. Zgodnie ze współczesnymi zasadami dotyczącymi roślin uprawnych jest ona jednak traktowana jako kultywar *R. ×ambigua* ‘Bella Rosea’ lub *Robinia* ‘Bella Rosea’. Opisowi tego kultywaru, w ujęciu Vossa (1896), odpowiadają w pełni niektóre spotykane w uprawie, a nawet zadomowione w naturze mieszańce *R. pseudoacacia* × *R. viscosa* (ryc. 1). Powstały one najprawdopodobniej niezależnie w różnych miejscach, International Code of Nomenclature for Cultivated Plants (Brickell i in. 2009; Art. 2.20) przewiduje jednak, że takie bardzo

podobne do siebie, trudne do rozróżnienia rośliny powinny być zaliczone do tego samego kultywaru, bez względu na ich pochodzenie.

Inną starą odmianą uprawną, o podobnym pochodzeniu jak ‘Bella Rosea’, jest *Robinia* ×*ambigua* ‘Decaisneana’. Wyhodowana została w szkółkach w Manosque w południowej Francji, a opisana przez Carrière’a pod nazwą *R. pseudoacacia* var. *Decaisneana* (Carrière 1863). Z krótkiej notatki, pełnej zachwytyw autora nad różowymi kwiatami tej odmiany, wynika, że pod względem pokroju nie różniła się ona od robinii akacyjowej. Towarzysząca tekstowi kolorowa ilustracja przedstawia roślinę o długich, ± zwisających kwiatostanach i kubeczkowatych, płytko ząbkowanych kielichach (ryc. 2). Zakładając, że plansza dokładnie oddaje szczegóły



Ryc. 2. Pierwsza ilustracja *Robinia* ×*ambigua* ‘Decaisneana’, opisanej przez Carrière’a (1863) jako „*Robinia pseudoacacia* var. *Decaisneana*”. Rycina ta powinna być traktowana jako wzorzec kultywaru.

Fig. 2. The first illustration of *Robinia* ×*ambigua* ‘Decaisneana’, described by Carrière (1863) as “*Robinia pseudoacacia* var. *Decaisneana*”. This table should be treated as the cultivar standard.

rośliny, trudno się dziwić, że została ona przez Carrière'a zaliczona do *R. pseudoacacia*. W 1903 r. odmienny punkt widzenia na robinie z Manosque przedstawił jednak Zabel (1903), włączając ją w randze odmiany do *R. dubia* Fouc. Powyższa opinia nie została zaakceptowana przez Schneidera (1907) oraz Rehdera (1924) i w powszechnie znanych dziełach tych autorów robinia Decaisne'a w dalszym ciągu figuruje w randze odmiany robinii akacyjowej. Podobnie sytuują ją też i niektórzy późniejsi autorzy (Browicz, Bugała 1955; Cullen 1995). Z czasem okazało się, że decyzja Zabela (l.c.) o wydzieleniu omawianej odmiany z *R. pseudoacacia* była właściwa, niesłuszne jednak było jej powiązanie z nazwą *R. dubia* Fouc., ponieważ epitet ten został użyty wcześniej dla innej rośliny z rodziny Fabaceae. Z porównań obu opisanych powyżej kultywarów wynika jednoznacznie, że pod względem morfologicznym reprezentują one dwa skrajne morfotypy tego samego mieszańca – *R. ×ambigua*; 'Bella Rosea' jest bliska *R. viscosa*, natomiast 'Decaisneana' ma więcej cech wspólnych z *R. pseudoacacia*.

W Polsce *Robinia* 'Decaisneana' wymieniana jest obecnie jedynie z Arboretum Kórnickiego (Bojarczuk, Bojarczuk 1974, Nowak 1999). O ile wiadomo, brak jej zupełnie w ofertach naszych firm szkółkarskich; sporadycznie pojawia się w katalogach zagranicznych, lecz często jej nazwa bywa błędnie łączona z opisami i ilustracjami innych kul-

tywarów. Ze starych planów Arboretum Kórnickiego wynika, że jeszcze w latach pięćdziesiątych ubiegłego wieku na sekcji XXVIII rosły trzy okazy tej odmiany posadzone w 1925 r.; już tylko dwa z nich (pod nazwą *R. pseudoacacia* 'Decaisneana') odnotowano w opublikowanym w roku 1974 zestawieniu kórnickich drzew i krzewów (Bojarczuk, Bojarczuk l.c.). Dokonany ostatnio przegląd miejscowej kolekcji rodzaju *Robinia* wykazał, że na wspomnianej sekcji zachował się tylko jeden stary osobnik odpowiadający w pełni cechom robinii Decaisne'a. Jest to czteropniowe drzewo, wysokości około 10 m, ogólnie podobne do robinii akacyjowej, od której różni się jedynie płyciej bruzdowaną korą, różową barwą kwiatów i nieco ogruczolonymi kielichami i osiami kwiatostanów. Pąki i nowo rozwinięte kwiaty są dość intensywnie różowo zabarwione, natomiast kwiaty w pełni rozwinięte są nieco bledsze, jasnorożowe



Ryc. 3A. Stary, czteropniowy okaz *Robinia* 'Decaisneana' (Grupa Ambigua) w Arboretum Kórnickim (Fot. P. Kosiński).

Fig. 3A. An old, four-stemmed specimen of *Robinia* 'Decaisneana' (Ambigua Group) in the Kórnik Arboretum (Photo P. Kosiński).



Ryc. 3B. Wierzchołek tego drzewa (Fot. J. Zieliński).

Fig. 3B. The top of this tree (Photo J. Zieliński).



Ryc. 3C. W pełni rozwinięte kwiaty tego kultywaru są jasnorożowe (Fot. J. Zieliński).

Fig. 3C. The fully opened flowers of this cultivar are pale pink (Photo J. Zieliński).



Ryc. 3D. *Robinia* 'Decaisneana'. Fragment korony (Fot.: Country, Farm and Garden Photo Library).

Fig. 3D. *Robinia* 'Decaisneana'. Fragment of the crown (Photo from the Country, Farm and Garden Photo Library).



Ryc. 3E. Pąki i nowo rozwinięte kwiaty *Robinia* 'Decaisneana' są ciemniej zabarwione (Fot. P. Kosiński).

Fig. 3E. The buds and newly-opened flowers of *Robinia* 'Decaisneana' are darker coloured (Photo P. Kosiński).

(ryc. 3A–E). Są one nieco jaśniejsze od przedstawionych na rycinie zamieszczonej w wymienionym wyżej artykule Carrière'a (1863), niewykluczone jednak, że ta rozbieżność jest tylko pozorna.

Robinia 'Decaisneana' nie jest szerzej znaną odmianą, po części dlatego, że wyróżnia się wyłącznie w okresie kwitnienia. Taki obficie kwitnący jej okaz został ostatnio „rozpoznany” w starej zieleni miejskiej Śremu (inf. K. i M. Sękiewiczowie), niewykluczone więc, że kultywar ten zostanie odnotowany także w innych miejscach. Wśród zadomowionych poza uprawą robinii z kręgu *R. ×ambigua* pojawiają się niekiedy podobne do 'Decaisneana' osobniki, ale rzadko bywa tak, że można je bez wahania uznać za w pełni z tą odmianą tożsame. Niektóre z nich nie budzą jednak większych wątpliwości, jak na przykład rosnące na opisanym ostatnio stanowisku w Tucznie (Zieliński i in. 2015, ryc. 16C) oraz grupa drzew zaobserwowana wiosną tego roku na skraju lasu, na południe od miejscowości Mępin (52°00'14" N, 17°01'13" E; obs. M. Sękiewicz; ryc. 4).



Ryc. 4. Różowokwiatowa robinia zadomowiona na skraju lasu, koło miejscowości Mępin; wydaje się morfologicznie identyczna z *Robinia* 'Decaisneana'. W ramce jej kwiatostan (Fot. M. Sękiewicz).

Fig. 4. A pink-flowered locust naturalized on the forest margin near the village of Mępin. It seems to be morphologically identical to *Robinia* 'Decaisneana'. Inset: its inflorescence (Photo M. Sękiewicz).

Pierwszej odmianie uprawnej, wyselekcjonowanej z kręgu mieszańców *Robinia hispida* × *R. pseudoacacia*, dała początek roślina znaleziona w szkółkach Hilliera wśród siewek *R. hispida* var. *kelseyi*. W roku 1933 opisano tę odmianę pod nazwą *R. ×hillieri* Hort., jednak zgodnie z zasadą priorytetu, nazwa ta traktowana jest jako synonim *R. ×margarettae* (= *R. slavinii*) i obecnie w katalogach szkółkarskich oraz w podręcznikach dendrologii figuruje tylko jako kultywar – *R. ×margarettae* ‘Hillieri’ lub *Robinia* ‘Hillieri’ (ryc. 5A, B). W katalogu Hilliera (1977) opisywany jest on jako *an elegant small tree developing a rounded head of branches. Flowers slightly fragrant, lilac-pink in June*. Kwiaty kultywar ten ma więc podobnie zabarwione jak u typowej *R. ×margarettae* (Ashe 1922),

różni się jednak od niej węższymi listkami – tę cechę odziedziczył po *R. hispida* var. *kelseyi*.

Innym, obecnie znacznie bardziej rozpowszechnionym w uprawie kultywarem z kręgu *R. ×margarettae*, jest ‘Pink Cascade’. Wyróżnia się obfitym kwitnieniem i stosunkowo dużymi, różowymi kwiatami, zebranymi w dość gęste grona (ryc. 6A, B). Od *Robinia* ‘Hillieri’, poza barwą kwiatów, różni się szerszymi listkami, co wskazuje na to, że kultywar ten może być mieszańcem *R. pseudoacacia* z typową, szerokolistkową formą *R. hispida*. Wyhodowany został w Stanach Zjednoczonych w 1934 r. (Krüssmann 1962), ale już pod koniec lat pięćdziesiątych XX w. w szkółkach amerykańskich był oferowany pod nazwą handlową CASQUE ROUGE (Spencer 2002).



Ryc. 5A. *Robinia* ‘Hillieri’ (Grupa Margarettae). Ogród Botaniczny w Berlinie-Dahlem. Fragment korony (Fot. P. Konieczko).

Fig. 5A. *Robinia* ‘Hillieri’ (Margarettae Group). The Botanical Garden in Berlin-Dahlem. Fragment of the crown (Photo P. Konieczko).



Ryc. 5B. Kwiatostany *Robinia* ‘Hillieri’. Fragment korony. Ogród Botaniczny w Berlinie-Dahlem (Fot. P. Konieczko).

Fig. 5B. Inflorescences of *Robinia* ‘Hillieri’. Fragment of the crown. The Botanical Garden in Berlin-Dahlem (Photo P. Konieczko).



Ryc. 6A. *Robinia* 'Pink Cascade' (Grupa *Margarettae*). Fragment korony. Szkołki Instytutu Dendrologii PAN w Kórniku (Fot. J. Zieliński).

Fig. 6A. *Robinia* 'Pink Cascade' (Margarettae Group). Fragment of the crown. Nurseries of the Institute of Dendrology in Kórnik (Photo J. Zieliński).

'Pink Cascade' nie jest jedynym kultywarem z kręgu *Robinia* × *margarettae*, charakteryzującym się dużymi, różowymi kwiatami. Już z pobieżnego przeglądu internetowych ofert, zwłaszcza szkólek amerykańskich, oraz z różnego rodzaju opracowań dendrologicznych wynika, że opisano z czasem co najmniej kilka kultywarów bardzo podobnych do powyższej robinii, jak na przykład 'Flemor', 'Idahoensis', 'Purple Crown', 'Purple Robe', 'Red Cascade'. Sądząc po ich opisach i fotografiach można z dużym prawdopodobieństwem przypuszczać, że przynajmniej większość z nich to synonimy *Robinia* 'Pink Cascade' lub formy morfologicznie



Ryc. 6B. Kwiatostany *Robinia* 'Pink Cascade'. Szkołki Instytutu Dendrologii PAN w Kórniku (Fot. J. Zieliński).

Fig. 6B. Inflorescences of *Robinia* 'Pink Cascade'. Nurseries of the Institute of Dendrology in Kórnik (Photo J. Zieliński).

bardzo bliskie, trudne do odróżnienia od tego kulturywaru. Wydaje się, że spośród wyżej wymienionych odmian uprawnych na wyróżnienie zasługuje jedynie 'Purple Robe' (ryc. 7A, B), o kwiatach ciemniejszych niż u 'Pink Cascade'. Niewykluczone, że jej synonimem jest nazwa 'Idahoensis'.

Przypadki pojawienia się spontanicznych mieszańców robinii w ogrodach botanicznych i arboretach nie należą do rzadkości. Najciekawszy z tych, które miały miejsce w kolekcji Arboretum Kórnickiego (wówczas – Ogrodów Kórnickich), dotyczy wyhodowanej przez Wróblewskiego osobliwej robinii, opisanej przez niego w 1933 roku pod nazwą „*Robinia Kelseyi* var. *floribunda*” (Wróblewski

1933). Jak podaje autor: *Jest to zupełnie nowa odmiana otrzymana w szkółkach naszych, z nasion R. kelseyi. Wyróżnia się od gatunku typowego obfitszą ilością kwiatostanów, większą ilością kwiatów w tychże, a także układem pędów i gałęzi, które posiadają charakter płaczący.* Robinia ta, zwana przez Wróblewskiego grochownikiem Kelseya, szybko zniknęła z uprawy. Ze starych planów nasadzeń wynika, że dwa okazy tej odmiany rosły po wojnie w arboretum w Kórniku, jednak nie zachowały się do dziś. Roślina o powyższej nazwie, prawdopodobnie sprowadzona z Kórnika, rosła do połowy ubiegłego wieku także w Arboretum Arnolda w Stanach Zjednoczonych, jednak w roku 1954, wraz



Ryc. 7A. *Robinia* 'Purple Robe' (Grupa Margarettae) – fragment korony. Szkółki w Końskowoli (Fot. L. Kurowski).

Fig. 7A. *Robinia* 'Purple Robe' (Margarettae Group) – fragment of the crown. Nurseries in Końskowola (Photo L. Kurowski).

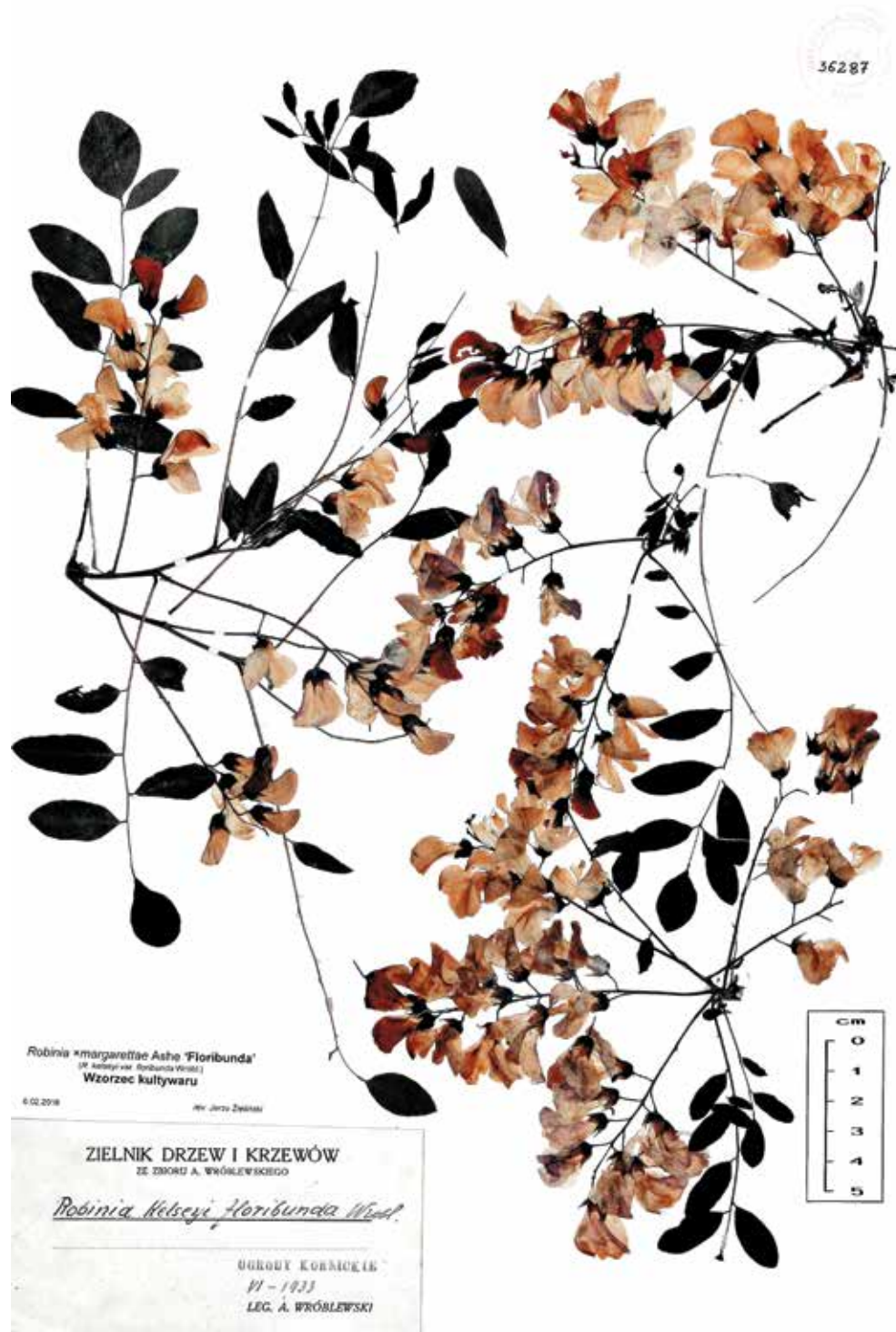


Ryc. 7B. Kwiatostany *Robinia* 'Purple Robe'. Szkółki w Końskowoli (Fot. L. Kurowski).

Fig. 7B. Inflorescences of *Robinia* 'Purple Robe'. Nurseries in Końskowola (Photo L. Kurowski).

z wieloma innymi drzewami z kolekcji tego arboretum została zniszczona przez huragan (Wyman 1954). Był to zapewne jedyny okaz *Robinia* 'Floribunda', bo w opublikowanym kilkanaście lat później artykule na temat drzewiastych gatunków „strączkowych” w Arboretum Arnolda odmiana ta nie jest już wymieniana (Wagenknecht 1961).

Na próbę identyfikacji powyższego kultywaru od strony taksonomicznej pozwalają jedynie przechowywane w zielniku Instytutu Dendrologii PAN w Kórniku okazy zielnikowe (KOR 36286–36289). Zostały one zebrane przez Wróblewskiego, można więc traktować je jako morfologiczny wzorzec tej odmiany (ryc. 8). Mieszańcowe pochodzenie tych



Ryc. 8. Oryginalny okaz zielnikowy *Robinia* ×*margarettae* 'Floribunda' wyznaczony tutaj jako wzorzec kultywaru (KOR 36287). Kultywar ten, opisany przez Wróblewskiego jako *R. kelseyi* var. *floribunda*, prawdopodobnie nie jest już uprawiany (Fot. W. Danielewicz).

Fig. 8. An original herbarium specimen of *Robinia* ×*margarettae* 'Floribunda' designated here as the cultivar standard (KOR 36287). This cultivar, described by Wróblewski as *R. kelseyi* var. *floribunda*, is probably no longer in cultivation (Photo W. Danielewicz).

roślin nie budzi wątpliwości; ich długie luźne kwiatostany nawiązują wyraźnie do *Robinia pseudoacacia*, natomiast budowa kielichów oraz wielkość kwiatów wskazują na związek z *R. hispida*. Stosunkowo wąskimi listkami nawiązują one wyraźnie do rośliny matecznej – *R. hispida* var. *kelseyi*. Zgodnie z regułami robinia wyselekcjonowana przez Wróblewskiego powinna być zapisywana jako *R. ×margarettae* ‘Floribunda’ lub *Robinia* ‘Floribunda’. Sądząc z okazów zielnikowych, była podobna do opisanej równocześnie *R. ×margarettae* ‘Hillieri’, co nie powinno dziwić, gdyż obie rośliny mają tych samych rodziców. Mogła się jednak różnić od wspomnianego kulturywaru pokrojem, który Wróblewski (1933) określa jako „płaczący”.

Inny mieszańiec *Robinia hispida* i *R. pseudoacacia* pojawił się przypadkowo w Arboretum Kórnickim pod koniec lat pięćdziesiątych ubiegłego stulecia. Został otrzymany z nasion *R. hispida* var. *fertilis* (Ashe) Clausen, nadesłanych z Arboretum des Barres we Francji pod nazwą *R. fertilis* Ashe (Bojarczuk, Bojarczuk 1974). Obecnie rosnące w Arboretum drzewko (sekcja XIX; nr inw. 11126) ma wysokość około 5 m, jest nieco zdeformowane przez porastający je do niedawna bluszcz. Ma średniej wielkości kwiaty koloru lilarów, zebrane w dość luźne, przypominające wistarię kwiatostany; kielichy kwiatów z wąskimi, ościstymi ząbkami, przysadki wąskie, szybko odpadające, a strąki gęsto pokryte gruczołkami na szczeciniastych trzoneczkach (ryc. 9A–D).



Ryc. 9A. Mieszanećowa robinia (*Robinia hispida* × *R. pseudoacacia*) wyhodowana w Arboretum Kórnickim z nasion otrzymanych z Arboretum des Barres pod nazwą *R. fertilis* (= *R. viscosa* var. *fertilis*). Morfologicznie bardzo bliska typowej notomorfie *R. ×margarettae* (Fot. P. Kosiński).

Fig. 9A. Locust hybrid (*Robinia hispida* × *R. pseudoacacia*) bred in the Kórnik Arboretum from seeds received from the Arboretum des Barres as *R. fertilis* (= *R. viscosa* var. *fertilis*). Morphologically very close to the typical nothomorf of *R. ×margarettae* (Photo P. Kosiński).



Ryc. 9B. Fragment korony tego mieszańca (Fot. J. Zieliński).
Fig. 9B. Fragment of the crown of this hybrid. (Photo J. Zieliński).



Ryc. 9C. Pęd gęsto pokryty kwiatostanami
(Fot. P. Kosiński).
Fig. 9C. Stem densely covered with inflorescences
(Photo P. Kosiński).



Ryc. 9D. Kwiatostany tego mieszańca (Fot. J. Zieliński).
Fig. 9D. Inflorescences of this hybrid (Photo J. Zieliński).

Wokół pnia, na odległość około 5 metrów, wyrastają oliwkowobrazowe, gęsto szczeci- niasto owłosione odrosty korzeniowe o dość silnych szydłowatych cierniach. Ogólnie mies- zaniec ten wydaje się morfologicznie bardzo bliski typowej formie *R. ×margarettae*. Jest też podobny do kultywaru ‘Hillieri’, ale ma znacznie szersze listki, zwłaszcza na długo- pędach i pędach odrostowych.

Mimo stosunkowo niewielkiej liczby wy- selekcjonowanych mieszańcowych kultywa- rów różowo kwitnących robinii, zamieszanie związane z ich identyfikacją i klasyfikacją jest zaskakująco duże. Są one mylone ze sobą i nierzadko błędnie przypisywane domnie- manym formom wyjściowym, a bywa też, że pod błędnymi nazwami wykorzystuje się je w badaniach eksperymentalnych. Wynika to przede wszystkim z małej znajomości morfo- logii gatunków tworzących mieszańce, a tym samym i zakresu zmienności tych mieszań- ców. Wszystko wskazuje na to, że mieszańco- wych kultywarów różowokwiatowych robinii będzie z czasem przybywać, wydaje się więc, że w praktycznej ich klasyfikacji może być użyteczna kategoria „grupy kultywarów”, która w wymienianym już wcześniej kodeksie nazewnictwa roślin uprawnych definiowana jest następująco: *The formal category which comprise cultivars, individual plants and combinations thereof on the basis of defined cultyvar-based similarity is the Group* (Brickell i in. 2009; Art. 3.1).

Poniżej zaproponowano utworzenie dwóch takich formalnych grup: jednej łączącej kultywary wyselekcjonowane z kręgu *Robinia ×ambigua* i *R. ×holdtii*, a drugiej obejmującej odmiany mieszczące się w zakresie zmienności *R. ×margarettae*. Te dwa kompleksy są łatwe do wyróżnienia głównie na podstawie budowy kielicha (ryc. 10), a przy pewnej wprawie można je rozróżnić także po cechach trudniejszych do sprezywania, takich jak wielkość kwiatów i pokrój roślin.



Ryc. 10. Kielichy różnych mieszańców różowokwiatowych robinii. Rząd górny – Grupa Ambigua; rząd dolny – Grupa Margarettae. U form należących do drugiej grupy ząbki obu warg kielicha są ościsto zastrzone – cecha oddziedziczona po *Robinia hispida* (Fot. P. Kosiński).

Fig. 10. The calyxes of different pink-flowered locust hybrids. Upper row – Ambigua Group; lower row – Margarettae Group. In forms from the second group the teeth of both calyx lips are aristate – a feature inherited from *Robinia hispida* (Photo P. Kosiński).

Robinia Grupa Ambigua – Ząbki na wargach kielicha trójkątne lub wąskotrójkątne, tępe lub krótko zastrzone; przysadki często obecne jeszcze przy niektórych rozwijających się pączkach kwiatowych. Kultywary: ‘Bella Rosea’, ‘Britzensis’, ‘Decaisneana’.

Robinia Grupa Margarettae – Ząbki kielicha wąskotrójkątne, z wyraźnie ościstym wierzchołkiem; przysadki bardzo wczesnie odpadające, z reguły brak ich przy rozwijających się pączkach. Kultywary: ‘Floribunda’, ‘Hillieri’, ‘Pink Cascade’ (= ‘Casque Rouge’, ‘Purple Crown’, ‘Red Cascade’), ‘Purple Robe’ (?= ‘Idahoensis’).

W Grupie Ambigua znalazły się nie tylko kultywary wywodzące się z *Robinia ×ambigua* (*R. viscosa* × *R. pseudoacacia*), ale również ogólnie do nich podobny kultywar ‘Britzensis’, wyselekcjonowany z *R. ×holdtii* Beissn. (*R. neomexicana* × *R. pseudoacacia*). *R. viscosa* i *R. neomexicana* są bardzo do siebie podobne, tym bardziej morfologicznie bliskie sobie są mieszańce tych gatunków z robinią akacjową. Jak dotąd niewiele wiadomo o odmianach robinii opisanych niedawno z Chin pod nazwami *R. pseudoacacia* ‘Honghua’ i *R. pseudoacacia* ‘Red Dragon’ (Zhang, Dirr 2004). Z lakonicznych opisów wynika, że obie mają „czerwone kwiaty”, są więc niewątpliwie mieszańcami robinii akacjowej z któryś z taksonów o różowych kwiatach. Jest bardzo prawdopodobne, że na podstawie budowy kielichów będzie możliwe usytuowanie omawianych kultywarów w którejś z opisanych wyżej grup.

Wnioski

1. Problemy taksonomiczne związane z robiniami uprawianymi w Europie i w Polsce dotyczą gatunków o różowych kwiatach, a w szczególności ich mieszańców z *Robinia pseudoacacia*, opisywanych jako *R. ×ambigua* i *R. ×margarettae*.

2. *Robinia ×ambigua* ma postać roju form pośrednich oscylujących pod względem poszczególnych cech pomiędzy gatunkami rodzicielskimi, *R. viscosa* s.l. i *R. pseudoacacia*.
3. Kultywary *Robinia* ‘Decaisneana’ i ‘Bella Rosea’ reprezentują skrajne pod względem morfologicznym morfotypy *R. ×ambigua*; pierwsza jest bliska *R. pseudoacacia*, natomiast druga jest bardziej podobna do *R. viscosa*.
4. *Robinia ×margarettae* jest mieszańcem *R. hispida* i *R. pseudoacacia*. Jej synonimem jest opublikowana kilka miesięcy później *R. ×slavini*.
5. *Robinia kelseyi* var. *floribunda*, wyselekcjonowana na początku lat trzydziestych ubiegłego stulecia w Arboretum w Kórniku, była w rzeczywistości jedną z notomorf *R. ×margarettae*. Właściwa nazwa tego kultywaru to *R. ×margarettae* ‘Floribunda’ lub *Robinia* ‘Floribunda’. Prawdopodobnie nie jest on już uprawiany.
6. W obrębie *Robinia ×margarettae* wyróżniają się jedynie trzy kultywary: ‘Hillieri’ – o kwiatach jasnych, lilaróż, ‘Pink Cascade’ o kwiatach wyraźnie różowych, z czasem nieco blednących, oraz ‘Purple Robe’ o intensywnie różowym zabarwieniu kwiatów. Rośliny oferowane w handlu pod nazwami ‘Casque Rouge’, ‘Flemor’, ‘Purple Crown’, ‘Red Cascade’ nie różnią się w zasadniczy sposób od kultywarów ‘Pink Cascade’ lub ‘Purple Robe’.
7. Cechy mieszańcowych robinii, zwłaszcza kształt kielicha kwiatów, umożliwiają zaklasyfikowanie poszczególnych roślin do odpowiedniej Grupy kultywarów – Ambigua lub Margarettae.

Podziękowania

Bardzo dziękuję Panu dr. hab. Jakubowi Dolatowskiemu z Arboretum w Bolestraszcach oraz Panu Berndowi Schulzowi z Instytutu Botaniki Politechniki w Dreźnie za pomoc w dotarciu do niezbędnej literatury, a Panu dr. hab. Władysławowi Danielewiczowi z Uniwersytetu Przyrodniczego w Poznaniu za wykonanie fotografii okazu zielnikowego *Robinia* 'Floribunda'. Jestem także wdzięczny Panu Lucjanowi Kurowskiemu, właścicielowi szkółek drzew i krzewów w Końskowoli, za udostępnienie zdjęć *Robinia* 'Purple Robe', Panu Piotrowi Konieczce, właścicielowi szkółek w Gogolinie, za zdjęcia *Robinia* 'Hillieri', a Pani mgr Monice Muskale z tychże szkółek bardzo dziękuję za życzliwą pomoc w uzyskaniu powyższych fotografii. Za informacje i fotografie z terenu dziękuję też Państwu Katarzynie i Maciejowi Sękiewiczom. Za wykonanie niektórych zdjęć dziękuję serdecznie Panu Mirosławowi Dziurli, a Panu dr. Piotrowi Kosińskiemu jestem zobowiązany zarówno za fotografie, jak i trudną do przecenienia pomoc w „obróbce” całości materiału ilustracyjnego.

Literatura

- ASHE W.W. 1922. The eastern shrubby species of *Robinia*. *Journal of the Elisha Mitchell Scientific Society* 37: 175–177.
- BRICKELL C.D., ALEXANDER C., DAVID J.C., HETTERSCHIED W.L.A., LESLIE A.C., MALECOT V., XIAOBAI J. 2009. International Code of Nomenclature for Cultivated Plants. 9th ed. *Regnum Vegetabile* 151. Drukkerij Geers, Gent – Oostakker.
- BOJARCZUK K., BOJARCZUK T. 1974. Wykaz drzew i krzewów w Arboretum Kórnickim, 4 (*Pachysandra – Zelkova*). *Arboretum Kórnickie* 19: 181–206.
- BROWICZ K., BUGAŁA W. 1955. Opisy morfologiczne drzew i krzewów. W: *Drzewoznawstwo*. Białobok S., Hellwig Z. (red.). Państwowe Wydawnictwo Rolnicze i Leśne, Warszawa, ss. 47–591.
- CARRIÈRE M. 1863. *Robinia pseudo-acacia Decaisneana*. *Revue Horticole* (1863): 151 [+ tabl.].
- CULLEN J. 1995. *Robinia* L. W: *The European Garden Flora*, 4. Cullen J., Alexander J.C.M., Brady A., Brickell C.D., Green P.S., Heywood V.H., Jörgensen P.-M., Jury S.L., Knees S.G., Leslie A.C., Matthews V.A., Robson N.K.B., Walters S.M., Wijnands D.O., Yeo P.F. (red.). University Press, Cambridge, ss. 489–490.
- HATCH L.C. 2015. Cultivars of woody plants: Genera [:] R. [e-book]. TRC Press, [b.m.].
- HILLIER H.G. 1977. Hilliers' Manual of Trees and Shrubs, 4th ed. David & Charles, Newton Abbot.
- HOFFMAN M.H.A. 2010. List of Names of Woody Plants. 8th ed. *Praktijkonderzoek Plant & Omgeving*, Boskoop.
- HUTCHINSON J. 1908. *Curtis's Botanical Magazine* 134 (vol. 4, ser. 4.): tabl. 8214 [+ opis].
- ISELY D. 1982. New combinations and one new variety among the genera *Indigofera*, *Robinia* and *Tephrosia*. *Brittonia* 34(3): 339–341.
- ISELY D., PEABODY F.J. 1984. *Robinia* (Leguminosae: Papilionoideae). *Castanea* 49(4): 187–202.
- KRÜSSMANN G. 1962. *Handbuch der Laubgehölze*, 3. Paul Parey, Berlin–Hamburg.
- MCNEILL J.R., BARRIE F.R., BUCK W.R., EMOULIN V.D., GREUTER W., HAWKSWORTH D.L., HERENDEEN P.S., KNAPP S., MARHOLD K., PRADO J., PRUD'HOMME VAN REINE W.F., SMITH G.F., WIERSEM J.H., TURLAND N.J. (red.). 2012. International Code of Nomenclature for algae, fungi, and plants (Melbourne Code). *Regnum Vegetabile* 154: 1–140.
- NICHOLSON G. 1887. *Robinia*. *The illustrated Dictionary of Gardening*, 6 (Pin–S). A. Bradley, London.
- NOWAK T. (red.). 1999. Index Plantarum polskich kolekcji dendrologicznych. *Prace Ogródu Botanicznego Uniwersytetu Wrocławskiego* 5(1): 17–305.
- PEABODY F.J. 1984. Revision of the genus *Robinia* (Leguminosae: Papilionoideae). *Retrospective Theses and Dissertations*, Paper 7787, Iowa University.
- POIRET J.L.M. 1816. *Encyclopédie méthodique. Botanique*, par M. Lamarck [...] continuée par J.L.M. Poiret [...]. Supplement. Vol. 4. Veuve Agasse, Paris.
- REHDER A. 1922 [data na okładce – 1921; ss. 1–60 opublikowano jednak w maju 1922 r.]. New species, varieties and combinations from the herbarium and collections of the Arnold Arboretum. *Journal of the Arnold Arboretum* 3: 11–51.
- REHDER A. 1924. *Manual of cultivated trees and shrubs*. The Macmillan Company, New York.
- ROLOFF A., BÄRTELS S. 2014. *Flora der Gehölze*. 4. Aufl. Eugen Ulmer, Stuttgart (Hohenheim).
- SCHNEIDER C.K. 1907. *Handbuch der Laubholzkunde*, 2. Gustav Fischer, Jena.
- SPENCER R. 2002. *Horticultural flora of South-Eastern Australia*, 3. AUNSW Press Book, Royal Botanic Garden Melbourne.
- VOSS A. 1896. *Vilmorin's Blumengärtnerei*, 1. 3 Aufl. Paul Parey, Berlin.
- WAGENKNECHT B.L. 1961. The tree legumes of the Arnold Arboretum. *Arnoldia* 21(3): 19–34.
- [WRÓBLEWSKI A.] 1933. Katalog drzew i krzewów owocowych i ozdobnych Nr. 5 [:] Jesień 1933–wiosna 1934. Zakłady Kórnickie – Zakład Badania Drzew i Lasu [:] Dział Dendrologji i Pomologii w Kórniku, Kórnik.
- WYMAN D. 1954. Hurricane „Carol” in the Arnold Arboretum. *Arnoldia* 14(8): 37–40.
- ZABEL H. 1903. *Robinia* L. W: *Handbuch der Laubholzbenennung*. Beissner L., Zabel H., Scheele E. (red.). Paul Parey, Berlin, ss. 270–272.
- ZHANG D., DIRR M.A. 2004. Potential new ornamental plants from China. *SNA Research Conference* 49: 607–609.
- ZIELIŃSKI J., BIEL G., DANIELEWICZ W., TOMASZEWSKI D., GAWLAK M. 2015. Różowokwiatowe robinie (*Robinia* L., Fabaceae) dziczejące w Polsce. *Rocznik Polskiego Towarzystwa Dendrologicznego* 63: 9–33.