

W aleji wszystkie lipy wyrwane z korzeniami jak i złamane leżały pokotem na ziemi, w kierunku z zachodu na wschód, podczas gdy powalone w maju leżały w przeciwnym kierunku.

Z bólem serca trzeba było przystąpić do uporządkowania parku i usunięcia lip, wycinając kłocę, gdyż wszystkie lipy wywalone z korzeniami były zupełnie zdrowe.

Po zbadaniu bliżej lip wyrwanych z korzeniami postanowiliśmy po skróceniu ich pni postawić je z powrotem. Dodaję jeszcze, że obwód powyższych lip wynosił. 3,70 — 3,05 — 1,40 — 3,00 — 1,65 — 2,70.

Cztery lipy leżące za porządkiem skróciło się do 12—15 m, jedną zaś, która miała pień zgruchotany, do 6 m, przyczem pozostawiło się wszystkie ocalałe gałęzie z ulistnieniem. Przy pomocy windy od lokomobili i kołowrotu z liną drucianą udało się postawić z powrotem na swoje miejsce powalone pnie. (ryc. 2). Obecnie aleja nie ma szczyrby a zdaleka linja pni tak się zlewa, że względnie niema żadnych śladów po huraganie.

Z lipą na Pierścieniu (wys. 30 m) była o tyle trudniejsza sprawa, że tylko częściowo została wyrwana z korzeniami i oparła się na drugiej. Obcięto się więc u szczytu na wysokości przeszło 20 m wszystkie konary i lipę kołowrotem postawiło się pionowo. Ziemię w około lip i powstałe wyrwy dokładnie się wyrównało i ubiło a postawione pnie przymocowało się drucianymi linami.

Całą powyższą manipulację wykonało pięciu robotników lasowych, na szczęście bez najmniejszego wypadku, a były sytuacje mrozące krew w żyłach podczas dźwigania pni i spuszczenia gałęzi z wierzchołka niebotycznych lip.

Załączone fotografie unaoczniają jak wyglądała aleja z wywalonymi lipami i po ich ponownym ustawieniu.

SZ. WIERDAK

Notatki dendrologiczne.

Dendrologische Notizen.

Podobnie jak poprzednie moje zapiski dendrologiczne tak i obecne notatki obejmują krótkie wiadomości o dalszych przykładach zmienności naszych drzew jak świerka, jodły, buka i klona, uzupełnione wykazem kilku drzew zabytkowych.

I. Formy zmienności.

Świerk płaczący.

Picea excelsa Lk, lusus pendula Jacq. et Hérincq.

Świerk płaczący w dzikim stanie występuje bardzo rzadko i jest znany w Europie zaledwie z kilkunastu stanowisk. W Polsce występuje on w Górach Świętokrzyskich, w lasach nadleśnictwa Suchedniów w szeregu okazów, na które pierwszy zwrócił uwagę Th. Micklitz. Formę tego świerka spotkałem zupełnie przypadkowo w Karpatach u źródeł Świcy, w lasach dóbr Wygoda—Węldzisz, w rewirze Świca—Beskid w obrębie potoku Średnia Megła, lewobrzeżnego dopływu górnej Świcy. Świerk ten przeszło 30 m wysoki, o obwodzie strzały w pierśnicy 2:30 m, posiada koronę dość luźnie ugałęzioną o wszystkich gałę-

ziach, z wyjątkiem partji szczytowej, zwisających (ryc. 1) i do strzały mniej lub więcej przylegających. Nasada korony znajduje się na wysokości około 5 m.



Fot. Sz. Wierdak

Ryc. 1. Świerk płaczący w lasach u źródeł Świcy.

Jodła brodawkowata

Abies alba Miller, *lusus tuberculata* L. Klein.

Tego rodzaju jodłę zauważyłem w r. 1935 w lasach firmy Godula S. A. i G. T. A. nadl. Majdan (pow. drohobycki) w rewirze Zubrzyca



Fot. S. Wierdak

Ryc. 2. Jodła brodawkowata w Bieszczadach Skolskich.

(pow. tureczański) oddz. 148 na wysokości około 800 m n. p. m. Jodła około 30 m wysoka, w obwodzie strzały w pierśnicy 2'80 m, posiada

szczególnie w dolnej części strzały, dookoła obficie nagromadzone większe lub mniejsze brodawki korkowe (ryc. 2), niektóre kształtu stożkowatego.

Jest to z kolei czwarte u nas stanowisko tej formy jodły a drugie w Bieszczadach Skolskich.

Buk z popękaną korą

Fagus sylvatica L. lusus quercoides Persoon.

Większość dotąd zauważonych przezemnie okazów buka z popękaną korą występuje w Karpatach, a tylko po kilka na Opolu, Roztoczu oraz kępowo na Pogórzu Przemyskiem.



Fot. K. Kemmer

Ryc. 3. Buk z popękaną korą w lasach dębickich.

Obecnie podaję nowe stanowisko tej formy buka, które znajduje się na Podkarpaciu Środkowym, w lasach dębickich w rewirze Braciejowa, Oddz. 120, a wiadomość o niem i fotografię zawdzięczam p. dyr. Inż. H. Kemmerowi. Załączona rycina (3) znakomicie ilustruje charakter popękania kory, które sięga wysoko w głąb korony.

Klon kolumnowy

Acer platanoides f. columnare (Carrrière) Schwerin.

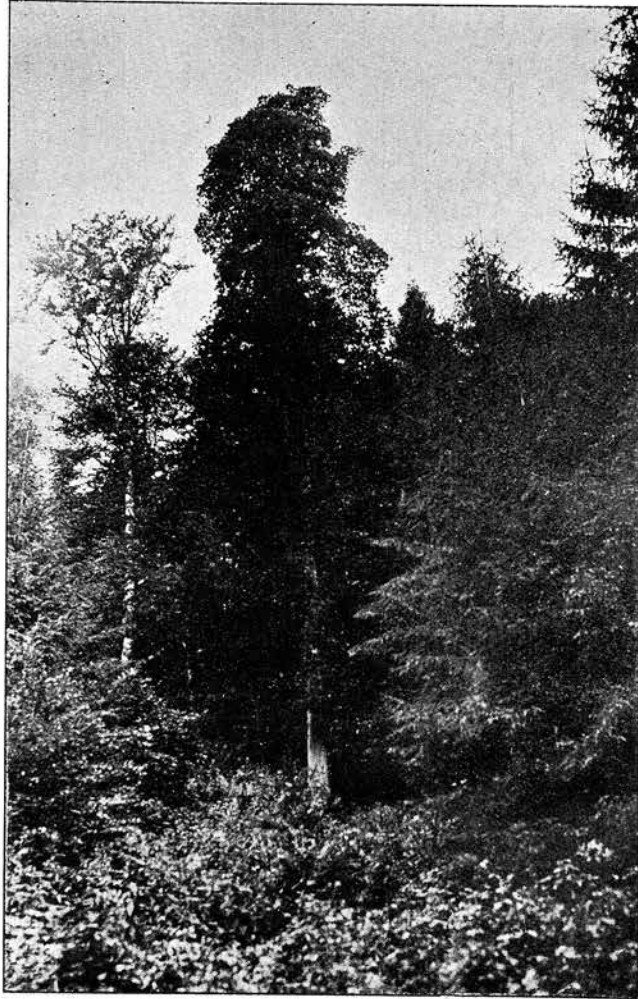
Klon zwyczajny w podgatunku *euplatanoides* wykazuje w naturze według H. Gamsa (G. Hegi i Illustrierte Flora v. Mitteleuropa t. V. cz. 1. str. 281—283) słabą zmienność ale zato w sztucznej kulturze posiada on bardzo liczne formy zmienności, zestawione przez F. Paxa i Fr. v. Schwerina a odnoszące się szczególnie do liści np. odmiany o liściach obustronnie

zielonych, o liściach krwisto-czerwonych, pstrokatych, kędzierzawych, głęboko wcinanych itp.

Forma kolumnowa znana jest pod nazwą *Acer platanoides var. typicum* Pax, *subvar. rubellum* Schwerin, *f. columnare* (Carr) Schwerin. Do pododmiany *rubellum* należy ona dlatego, że posiada liście w czasie rozwoju blado-czerwone.

Formę kolumnową klona występującą w naturze zaobserwowałem jeszcze w sierpniu 1930 r. w lasach dóbr Wygoda-Weldzisz, w Karpatach nad Górną Świcą, w rewirze Ludwikówka. Klon ten około 15 m wysoki posiada obwód pnia w piersnicy wynoszący 1.30 m. Korona jego typowo słupowata (ryc. 4), o gałęziach krótkich, poziomo się

rozchodzących. Wiek kłona przenosi 50 lat. Wśród licznych klonów młodszych i starszych, jakie w tym lesie występują, jeden tylko okaz wykazywał tego rodzaju zmienność. Czy liście jego w okresie rozwoju są czerwone należy wraz z innymi jeszcze szczegółami zbadać, co też zamierzam w najbliższej przyszłości uskuteczyć.



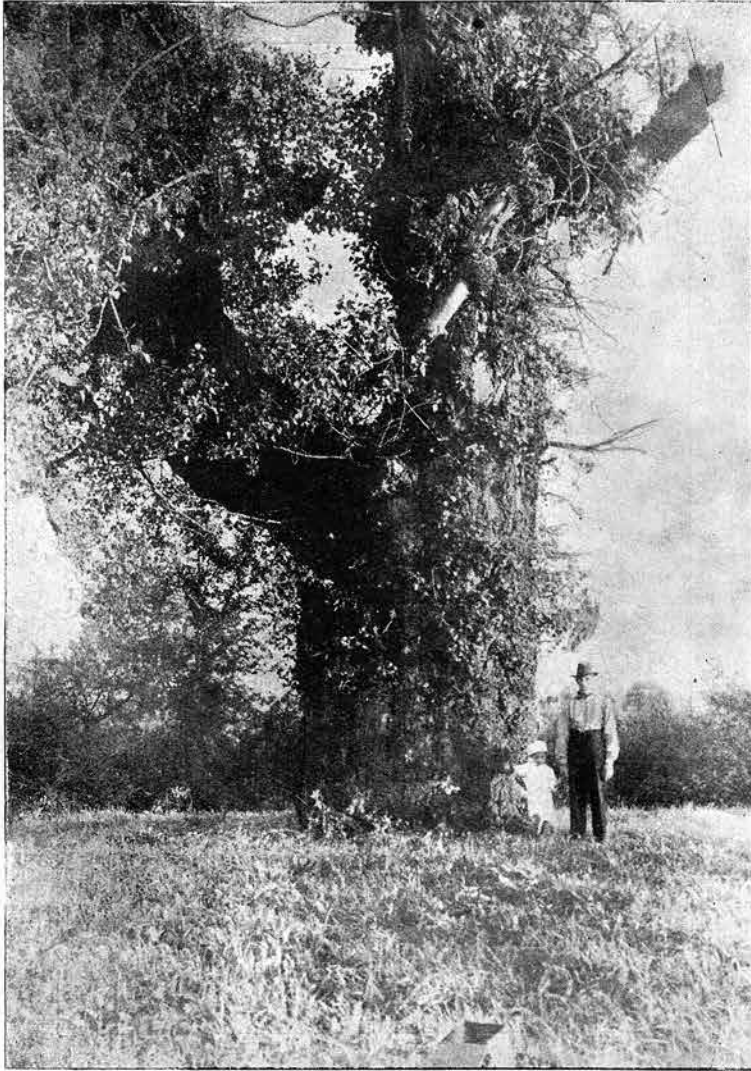
Fot. Sz. Wierdak

Ryc. 4. Klon kolumnowy w Karpatach nad Górną Świcą.

Z uwagi na to, że jest to jedyne w Polsce stanowisko tej tak rzadkiej formy kłona zwyczajnego, mogącej być wyzyskaną także dla celów praktycznej dendrologii, należałoby je otoczyć szczególniejszą opieką.

II. Zabytkowe drzewa.

1. Topola czarna (ryc. 5) rośnie na łące dworskiej obok staro-
rego koryta Dniestru w pobliżu Starej Wsi na połudn. wschód od Żu-

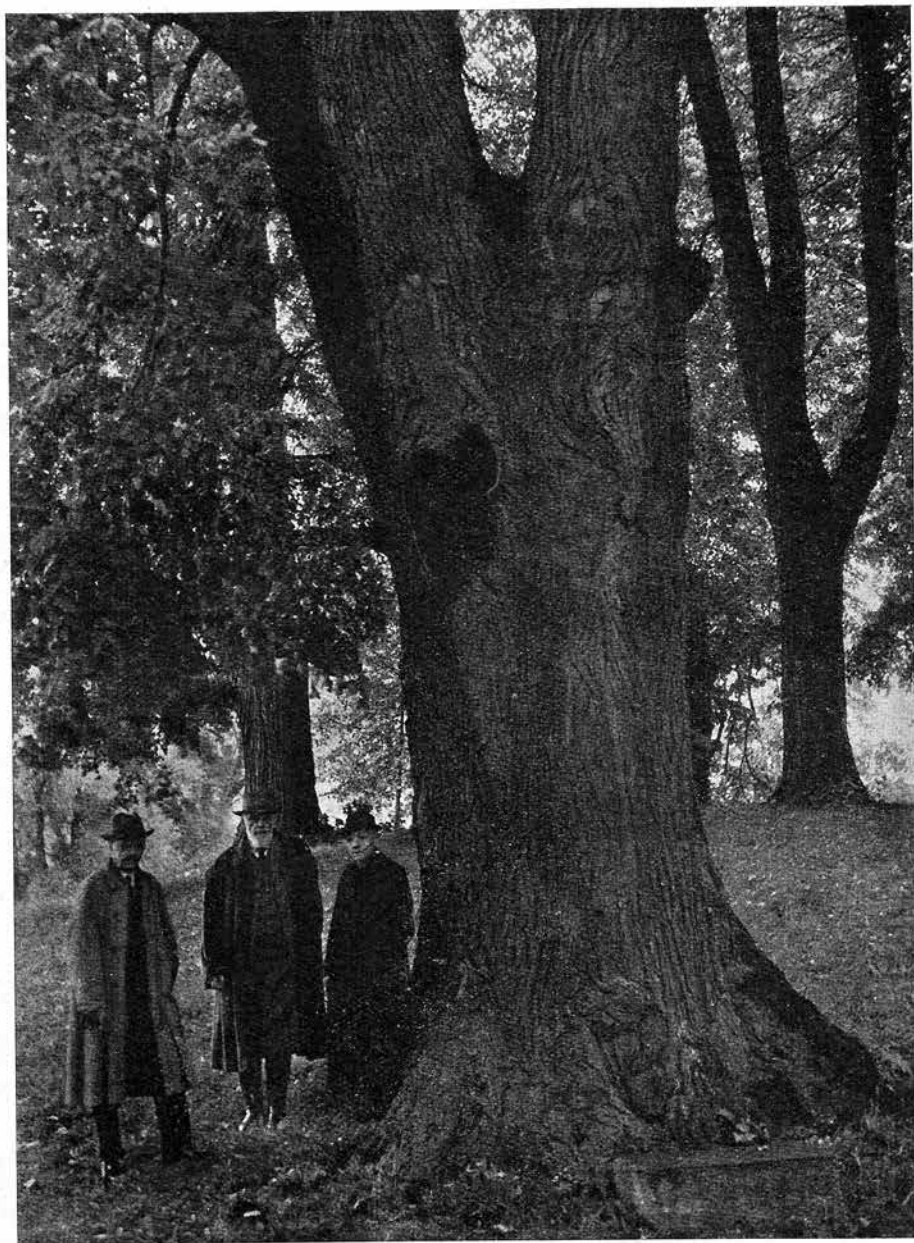


Fot. Sz. Wierdak

Ryc. 5. Olbrzymia topola na łąkach koło Żurawna.

rawna (pow. żydaczowski). Topola posiada pień o obwodzie w pierśnicy 6·60 m a koronę wprawdzie przez dawne przycięcie 3 głównych odnóg uszkodzoną, ale już w pewnym stopniu zregenerowaną.

2. Lipa drobnolistna. a) W parku w Wysocku (pow. jarosławski) na t. zw. mogile Turka rośnie 6 starych pamiątkowych lip (ryc. 6) o obw. 5·75 m, 4·55 m, 4·30 m, 4 m, 3·80 m i 2·75 m.



Fot. Sz. Wierdak

Ryc. 6. Grupa starych lip w parku w Wysocku.

b) Zanotowania godną jest również zabytkowa lipa (ryc. 7), rosnąca przy drodze powiatowej między Sassowem a Kołtowem w powiecie złoczowskim, która posiada 5·25 m obwodu a wysokości około 18 m.



Fot. Sz. Wierdak

Ryc. 7. Zabytkowa lipa przy drodze między Sassowem a Kołtowem,

ZUSAMMENFASSUNG.

Der Verfasser berichtet über neue Fundorte von vier Spielarten der Bäume und zwar einer Trauerfichte, einer Warzentanne, einer eichen- oder gefeldert-rindigen Rotbuche und eines säulenförmigen Spitzahorns. Besondere Beachtung verdient die erste Entdeckung in Polen eines säulenförmigen Spitzahorns in den Karpathen im oberen Laufe des Świca-Flusses, im Forstrevier Ludwikówka (Kreis Dolina).

Seine Notiz ergänzt er durch eine Nachricht von einer starken Schwarzpappel und zweier kleinblättrigen alten Linden, die man als Naturdenkmäler betrachten kann.

Z Zakładu Botaniki Lasowej Politechniki Lwowskiej. — Aus dem Forstbotanischen Institut der Politechnischen Hochschule in Lwów.

Z literatury. — *Revue bibliographique.*

Beaoverie J.: *Les Gymnospermes vivantes et fossiles.* Cours de Botanique professé à la Faculté des Sciences de Lyon. Lyon 1934. Str. 160. Z osobnym atlasem, zawierającym 38 tablic. Cena 65 fr.

Jest to bardzo zwięzły kurs nagozależkowych, jaki autor wykladał na wydziale przyrodniczym Uniwersytetu w Lyonie. Poruszone tu są: systematyka w historycznym rozwoju zagadnienia, ewolucja, oparta na zdobyczach paleontologicznych, kwestje morfologiczne oraz geograficzne. Każdy rodzaj zawiera najważniejsze gatunki. Wszędzie jednak widać umiar w rozpatrywaniu materiału, autor nie przynosi jednych zagadnień ponad drugie.

W obecnej chwili jest to jedyny podręcznik, tak treściwie ujęty, a jednocześnie pewien wzór kursu, jaki winien być podany studentom w Uniwersytetach, a z pewnymi modyfikacjami i na Wydziałach Leśnych. „Les Gymnospermes“ nie odda usług hodowcom, praktykom, ponieważ brak tu większej ilości gatunków i kwestyj, któreby tych ostatnich interesowały. Jest to bowiem praca, obejmująca całość nagozależkowych z teoretycznego a nie praktycznego punktu widzenia.

Całość kursu jest ilustrowana oryginalnymi tablicami, gdzie są podane najistotniejsze szczegóły budowy morfologicznej nagozależkowych kopalnych i żyjących z małymi mapkami głównych centrów geograficznych najważniejszych rodzajów. Rysunki nie są artystyczne, lecz całkowicie osiągają cel, jakiemu są przeznaczone.

Camus A.: *Les Chênes.* Monographie du genre *Quercus.* Atlas T. I. Encyclopédie économique de Sylviculture VI. Paul Lechevalier & Fils. Paryż 1934. Cena 125 frs.

Jest to atlas dużego formatu (37×27) zawierający 78 tablic jednobarwnych rysunków, ilustrujących gałązki z liśćmi, owocami, pączkami a niekiedy kwiatami, oraz stadjami kiełkowania niektórych dębów. Poza tem atlas zawiera 30 tablic dotyczących budowy anatomicznej, budowy włosków, przekrojów liści, ogonków liściowych, szparek oddechowych i gałązek. Są to rysunki schematyczne, na podstawie których można odróżnić gatunek. Dużą uwagę zwrócono na miseczkę (cupula) i jej ornamentację, jako na ważną cechę systematyczną.