

święconą na Wielkanoc przynosi szczególne szczęście posiadaczowi. Pozatem cis jest chętnie używany do robót tokarskich i zdobniczych, dlatego też każdy napotkany jego okaz jest skrzętnie oblamywany i niszczoney przez tubylców.

JÓZEF GOETZ

Kolekcja drzew obcokrajowych w Wiżulanach (Wojew. Wileńskie).

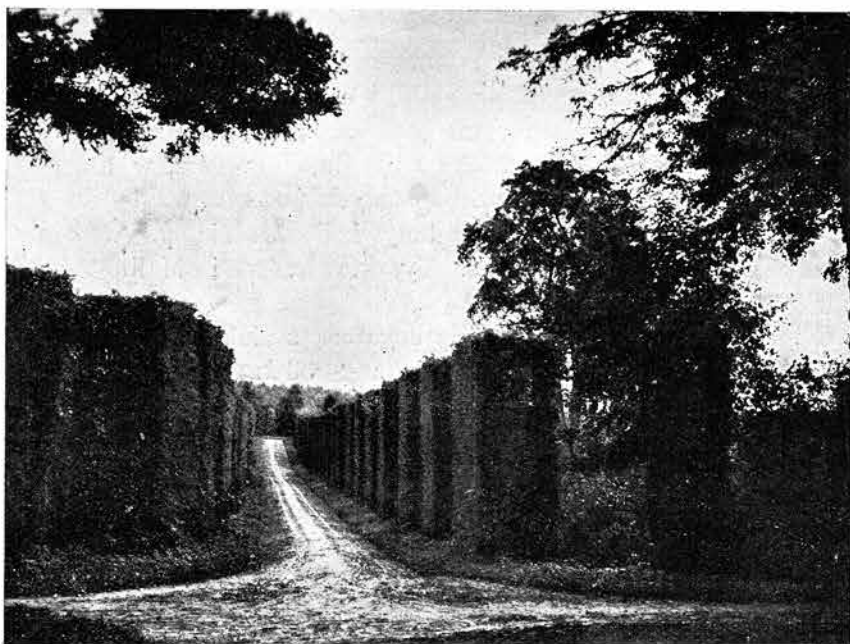
Poza bardzo pięknymi i bogatymi w różne gatunki i odmiany drzew i krzewów ogrodami miejskimi Wilna¹⁾, hodowla drzew i krzewów obcokrajowych na Wileńszczyźnie jest bardzo słabo rozwinięta. Wylizzyć można zaledwie kilka parków względnie ogrodów, w których posadzono gatunki obcokrajowe. Z bogatszych pod tym względem parków wymienić można trzy i to: Wiżulany k/Podbrzezia p. A. Korwina-Wróblewskiego, Landwarów ks. Tyszkiewiczów i Malinowszczyzna k/Smorgoni p. Świętorzeckiego.

Niewątpliwie największą i najbogatszą z nich jest kolekcja drzew i krzewów w Wiżulanach k/Podbrzezia \pm 33 km na północ od Wilna. Hodowla gatunków obcokrajowych zapoczątkowana została tutaj przed mniej więcej 33 latami (pojedyncze nieliczne okazy są starsze) przez właściciela majątku p. Adama Korwina-Wróblewskiego, który nadal z nadzwyczajnym zamiłowaniem i znanstwem parkiem swym się opiekuje i nim osobiście kieruje. Myślą przewodnią właściciela było stworzyć arboretum w celach doświadczalnych, ażeby zaobserwować, które gatunki wytrzymują dość ostry klimat północno-wschodnich ziem Polski i które mogłyby znaleźć zastosowanie w lasach tych stron. Prawie wszystkie przeto gatunki drzewiaste posadzone są w kilkuarowych grupach w pewnym, zmiennem dla poszczególnych gatunków zwarciu; również niektóre z nich n. p. dąglezja i modrzew syberyjski wprowadzone zostały jako podszyt w przerzedzonych borach sosnowych. Cel, wytknięty przez właściciela, został w zupełności osiągnięty, tak iż arboretum w Wiżulanach jest jednym z nielicznych na Wileńszczyźnie, skąd na podstawie osiągniętych wyników już teraz można wyciągnąć chociaż ogólnikowe wnioski co do możliwości dalszej hodowli i aklimatyzacji drzew obcokrajowych na obszarach Polski, najdalej ku północy wysuniętych.

¹⁾ Inż. Adam Herman — „Ogrody m. Wilna“; Praca inżynierska złożona w Zakładzie botaniki systematycznej i botaniki leśnej Uniwersytetu Poznańskiego.

Kolekcja drzew w Wiżulanach składa się z trzech części a to właściwego parku, rozmieszczonego w lekkiej zakłębłości terenowej, z partji na wschód od pałacu położonej oraz z dużej kolekcji posadzonej na skraju lasu, mniejwięcej 1.5 km na północ od majątku. Gleba wszędzie gliniasta względnie piaszczysto-gliniasta.

Bardzo licznie reprezentowana jest w całej kolekcji daglezwia szara i daglezwia sina (*Pseud. glauca* i *Pseud. caesia*) w licznych i właściwych dagleziom drobnych odcieniach w kolorze igieł oraz pokrojach. Klimat zupełnie im sprzyja, nie marzną, wykazują przeto dobry i bujny



Fot. J. Goetz.

Ryc. 1. Szpaler parkowy ze strzyżonych żywotników (*Thuja occidentalis* L.).

wzrost i obficie owocują. Brak daglezwii zielonej (*Pseud. Douglasi*); nie zdołałem jednak ustalić, czy nie była ona tutaj wogóle sadzona, czy też klimat okazał się dla niej nieodpowiedni i że wskutek tego wyginęła. Znalezione dwa słabo rozwijające się i krzaczaste okazy daglezwii zielonej pozwalają mi raczej skłaniać się do ostatniego przypuszczenia.

Również licznie sadzonym jest i wytrzymałym okazuje się modrzew syberyjski, wyrastający bardzo bujnie, sięgając ± 15 m wysokości. Do tej samej wysokości, wyróżniając się również bardzo dobrym wzrostem, dochodzą modrzewie europejskie (*Larix europaea*), dęby

czerwone (*Qu.*) oraz sosny wejmutki (*Pinus strobus*). Te ostatnie mierz do 95 cm obwodu w pier nicy, bardzo dobrze rosn i owocuj. Nie zauwa yłem na nich grzybka *Peridermium strobis*, który prawie z reguły, jak to zaobserwować mo na na zachodzie Polski, niszczy najlepsz przyszłość rokujce drgowiny te je sosny. Wszystkie zato czubki sosny wejmutki, zwi szcza w cz sci wsciwego parku, na wysoko ci ± 8 cm s zdeformowane i jakoby zahamowane w swym wzro cie. To samo zjawisko zaobserwować mo na na jodlach kalifor-



Fot. J. Goetz.

Ryc. 2. *Picea alcoquiana* Carr.

nijskich (*Ab. concolor*), rosncych tu do c licznie w odmianie o zielonych szyszkach; wykazuj one dobry rozw j jak daleko s chronione przez inne obok rosnce drzewa, wy zej za  tworz kilka czubk w i przybieraj pokr j kopulasty. Mimo to niezupelnie susznem wydaje mi si ,  eby przyczyn  tego upatrywać w wra liwo ci na mrozy tych drzew, zwi szcza je li weźmie si  pod uwag , i  n. p. ostra zima 1928/29 nie wywara w innych cz sciach Polski  adnego ujemnego wplywu na

powyższe gatunki. Niewątpliwie i jakość gleby o bardzo twardem podglebiu przyczynia się do zahamowania wzrostu pędu wierzchołkowego.

Dobrze klimat tutejszy wytrzymują jodły balsamiczne (*Ab. balsamea*), jodły syberyjskie (*Ab. sibirica*), odznaczające się pięknym strzelistym, wąsko-piramidalnym pokrojem, *Ab. Veitchii*, *Ab. grandis*, świerki kolące (*Picea pungens*), świerki białe (*Pic. alba*), *Picea alcoquiana*, dochodzące do 11 m wysokości. Wszystkie te drzewa obficie owocują i odznaczają się dobrym wzrostem.



Fot. J. Goetz.

Ryc. 3. *Abies sibirica* Ledeb.

Słabo rozwija się sosna Banka (*Pin. Banksiana*). Wszystkie okazy osiągają zaledwie 4 m wysokości, posiadają bardzo szerokie korony, nietypowe dla danego gatunku i wykazują zupełny zastój we wzroście. Wszystkie te drzewa bardzo obficie obradzają szyszki anormalnej wielkości, powszechnie niespotykanej. Niewątpliwie gleba spoisto-gliniasta wpływa hamująco na wzrost banki.

Przed pałacem rosną trzy drzewa, które posadzone były znacznie wcześniej i obecnie liczą w przybliżeniu 60 lat. Jest to jeden okaz jodły syberyjskiej, która dorasta do 20 m wysokości, dołem rozdwojona w dwa pnie, z których każdy mierzy 95 cm obwodu na wysokości pierśn., jeden świerk kołaczy srebrzysty (*Picea pungens glauca*) \pm 15 m wysoki i 98 cm obwodu oraz jedna jodła balsamiczna (?) (*Abies balsamea*) \pm 15 m wysoka i 141 cm obwodu. Tutaj również rośnie ładny



Fot. J. Goetz.

Ryc. 4. Grupa daglezyj szarych (*Pseudotsuga glauca*) z pojedynczymi modrzewiami syberyjskimi (*Larix sibirica* Ledeb.) i sosną czarną (*Pinus austriaca* Endl.).

okaz wężowatego świerka (*Picea excelsa* f. *virgata*), kolumnowa forma świerka (*Picea excelsa* f. *columnaris*) i czerwonolistna odmiana buka (*Fagus sylvatica* f. *atropurpurea*).

Ograniczyłem się do wymienienia najważniejszych gatunków, spotykanych w Wiżulanach, pozatem bowiem rośnie tu dużo innych drzew i krzewów obcokrajowych, jak *Thuja occidentalis* — typowa i w od-

mianach, *Tsuga canadensis*, *Picea sitchensis argentea*, *Pinus cembra*, *Pinus nigra*, *Acer negundo* w odmianach, *Juglans cinerea*, *Prunus triloba*, *Tilia euchlora*, *Sorbus aria*, liczne tawuły w odmianach i inne, jednakże występują one albo tylko pojedynczo względnie też należałoby nad nimi poczynić jeszcze obserwacje.

Wspomnieć pragnąłbym jeszcze o dwóch rodzimych gatunkach drzew, ciekawych o tyle, iż są tu posadzone poza swym naturalnym zasięgiem — jest to buk (*Fagus silvatica*) i grab (*Carpinus betulus*).



Fot. J. Goetz.

Ryc. 5. Grupa *Picea pungens glauca* o słabym przyroście.

Buki, posadzone w kilkunastu egzemplarzach, w jednej skupinie, wykazują dobry rozwój, odznaczają się jednak bardzo szerokimi koronami i kopulastym pokrojem. Osiągają wysokość 9–10 m, pnie zaś mierzące przeciętnie 75 cm obwodu są silnie zbieżyste. Zbyt ostre warunki klimatyczne nie sprzyjają bukom w tych stronach, a zwłaszcza hamują ich wzrost na wysokość. Zato grab, który prawie w te strony podchodzi naturalnym swym zasięgiem, czuje się bardzo dobrze i wykazuje normalny rozwój.