

STANISŁAW BATKO

## Notatki florystyczne z południowego Roztocza i południowo-zachodniego Wołynia.

*Floristische Notizen von Roztocze und Wolhynien.*

W notatkach niniejszych podaję wyniki kilkunastu wycieczek jakie odbyłem w latach 1934 i 1935 na południową krawędź Roztocza i południowo-zachodni Wołyn.

Na Roztoczu zaciekała mię flora torfowisk w Steni i w Janowie. Torfowiskiem w Steni zająłem się dzięki wzmiance we „Florze Polskiej“ o interesujących okazach brzozy ze Steni w zielniku Łobarzewskiego.

Na torfowisku w Janowie niespodzianką dla mnie było znalezienie małej kępy *Salix Lapponum*, dotychczas stamtąd niepodawanej.

Ponadto przeglądałem debry koło Mokrotyna, należące według Łomnickiego<sup>1)</sup> do Roztocza żółkiewskiego. W debrach spotyka się cały szereg warstw trzeciorzędnych od powały glinowej aż po kredę senońską. Opis roślinności tych dwóch debr podaję poniżej.

Z połudn.-zach. Wołynia podaję notatki florystyczne rzadszych roślin, które znalazłem na torfowiskach niskich i przejściowych. Ciekawem jest występowanie blisko Lwowa: *Salix Lapponum* i *S. nigricans*, a ponadto mieszańców: *Betula verrucosa* × *Betula humilis*, *Betula pubescens* × *Betula humilis*, *Salix nigricans* × *S. Lapponum*, *S. nigricans* × *S. livida*.

Załączona mapka (ryc. 1) przedstawia omawiane stanowiska.

### A) Roztocze.

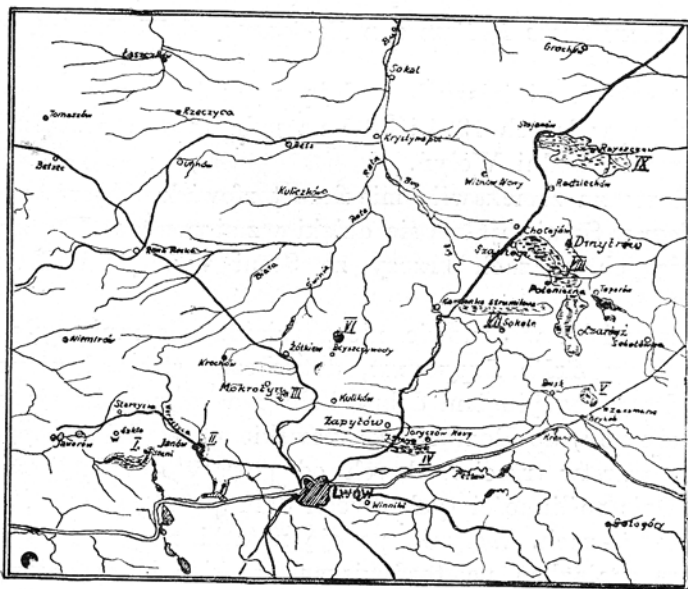
#### I. Torfowisko na północ od Steni i we wsi Steni.

Na torfowisku na północ od Steni i we wsi Steni spotykałem niektóre interesujące okazy *Betula humilis* (ryc. 2). Znalezione okazy zawierają obok liści dłuższych niż szerszych dużo liści okrągłych,

<sup>1)</sup> Por. Atlas Geologiczny Galicji Wydawn. Kom. Fizjogr. Ak. Um. Kraków 1898.

okrągłych, a nawet szerszych niż dłuższych, czem pozornie zbliżają się do *Betula nana*. Obok takiego kształtu liści trafiają się też liście sercowate, lecz o nasadzie mniej wciętej. Wszystko to może nasuwać podejrzenie, czy niema się do czynienia z jakimś mieszańcem, lub czy w grę nie wchodzi ewentualnie *Betula nana*.

Od czystej *Betula nana* różnią się te okazy obecnością gruczołów żywicznych na pędach tegorocznych, o wiele słabszym owłosieniem pędów, ostrem piłkowaniem liści, przytem u niektórych okazów liście są podwójnie piłkowane. Ponadto kształt łusek o środkowej klapie przeważnie dłuższej przemawia za przynależnością do *Betula humilis*. Niewątpliwie takie okazy świadczą o pokrewieństwie genetycznym z *B. nana*.

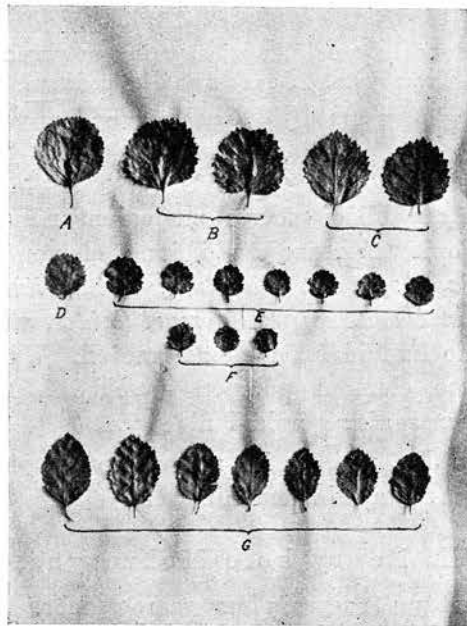


Ryc. 1.

Podobne liście u *Betula humilis* z tego powodu też zasługują na uwagę, że mało autorów zwracało uwagę na występowanie ich u *Betula humilis*. Z polskich autorów jedynie Kulesza (7) podaje, że liście *B. humilis* mogą przypominać *B. nana*. Hegi wspomina o dwóch odmianach *Betula humilis* kształtem liści podobnych do *Betula nana*: *var. subrotunda* Schusteri *var. microphylla* Gruetter. Większość znalezionych okazów nie da się jednak podciągnąć pod żadną z tych odmian. Okazy zebrane nie zgadzają się też z opisem mieszańca *Betula pubescens* × *B. nana*, występującego na pograniczu sałebursko-styryjskiem w Alpach (Überlingalpe koło Seetal) podanym przez Vierhappera (13). Występuje on tam w dwóch formach:

*Betula intermedia* Thom. var. *typica* Schneid. i *Betula intermedia* var. *alpestris* Fries.

Od mieszańca tego różnią się okazy ze Steni występowaniem gruczołków żywicznych na pędach tegorocznych, kształtem łusek owocowych oraz wielką zmiennością liści<sup>1)</sup>. Ponieważ okazy te zbierałem w jesieni, więc nie podaję szczegółowego opisu. Do wyczerpującego omówienia tej sprawy koniecznym jest zebranie w pełni okresu wegetacyjnego okazów z liśćmi i porobienie pomiarów biometrycznych, oraz stwierdzenie, czy okazy takie nie są spowodowane pewnymi czynnikami (np. koszeniem).



Ryc. 2. Przykłady zmienności liści *Betula humilis*. Od A—F liście z okazów z torfowiska na północ od Steni i we wsi Steni. G. Liście typowe *B. humilis* z torfowiska między Dmytrowem a Połoniczną. — Fig. 2. Beispiel der Veränderlichkeit der Blätter von *Betula humilis*. A—F von Exemplaren aus dem Torfmoor nördlich von Steni und im Dorf Steni. G. Typische Blätter von *B. humilis*.

<sup>1)</sup> Nie mając w ręku okazów zielnikowych Łobarzewskiego nie mogłem tem samem stwierdzić, czy moje okazy są identyczne z powyższymi okazami. Z mieszańców *Betula pubescens* × *B. nana* widziałem 2: jeden w zielniku Zakładu Botaniki Lasowej Polit. Lwowskiej, drugi w zielniku Zakładu Systematyki i Morfologii roślin U. J. K.

Z innych roślin godnych uwagi występuje na tem stanowisku *Salix myrtilloides* L. bardzo obficie i bardzo zmienna w kształcie liści (liście zmieniają się od typowych, podobnych do borówki, aż do dość wąskich i ostrych) (5).

Na torfowisku w samej wsi Steni spotkałem też okazy *B. humilis* z niektórymi liśćmi okrągłymi.

#### Pole między Starzyskami a Szklęm.

W październiku 1935 znalazłem na ścierniskach między Starzyskami a Szklęm (koło Jaworowa), wśród innych chwastów polnych, jak: *Arenaria serpyllifolia*, *Stellaria media* i in. także okazy *Herniaria hirsuta* L.

„Flora Polska“ i „Rośliny Polskie“ podają wschodnią granicę zasięgu tej rośliny po linję: Przemyśl — Radom — Warszawa — Lublin — Ostrów — Gdańsk.

Stanowisko podane leży o kilkadziesiąt km na wschód od stanowiska Kotuli w okolicy Przemyśla. Tomaszek podawał go z Janowa (13). Stanowiska Tomaszeka nie uwzględnili Autorzy „Flory Polskiej“.

#### II. Torfowisko w Janowie.

W części leżącej bliżej stawu znalazłem niewielką kępę *Salix Lapponum* L.<sup>1)</sup> Ponieważ rosną tu i inne elementy północne, jak: *Andromeda polifolia*, *Aspidium cristatum*, *Betula humilis*, *Pedicularis sc. Car.*, *Polemonium coeruleum*, *Salix myrtilloides*, więc występowanie jej tam nie powinno budzić żadnych zastrzeżeń. Według Prof. Kulczyńskiego jestto element północno-wschodni, mający w Polsce dwa ośrodki rozmieszczenia: górski i niżowy.

Stanowisko w Janowie, o ile mi wiadomo, jest najbardziej na południe wysuniętem stanowiskiem niżowym.

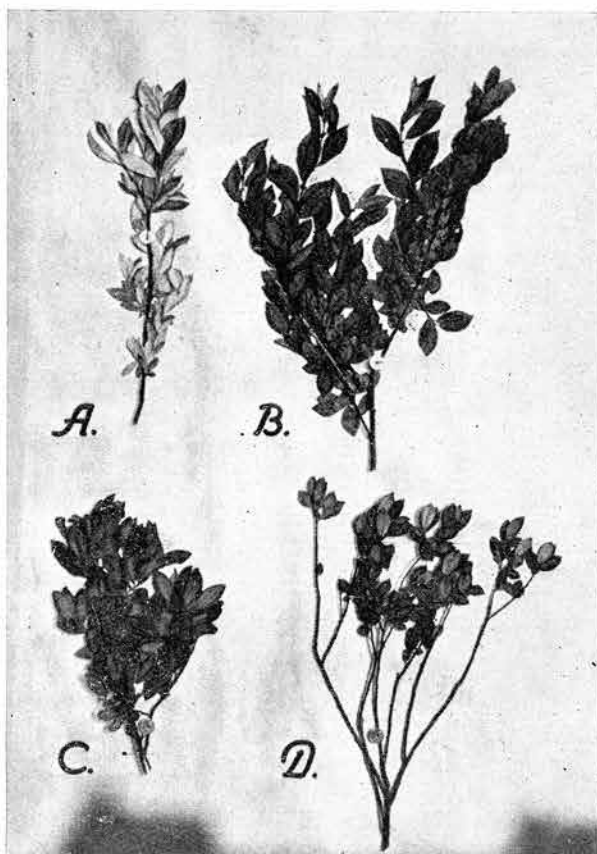
#### III. Debry koło Mokrotyna.

Koło wsi Mokrotyn zauważyłem szereg depr. Dwie takie debry oglądałem. Rosną tam: *Betula verrucosa*, *Cornus sanguinea*, *Corylus avellana*, *Fagus sylvatica*, *Populus tremula*, *Prunus spinosa*, *Rhamnus frangula*, *Salix caprea*, *Ulmus campestris var. suberosa*. Z zielnych: *Asperula cynanchica*, *Campanula sibirica*, *Cytisus nigricans*, *Helichrysum arenarium*, *Hieracium umbellatum*, *Eryngium planum*, *Viola Riviniana* i in.

Debry te są też porośnięte głógami: *Crataegus curvisepala* Lindm., *Crataegus monogyna* Jacq. i *Crataegus oxyacantha* (L) Jacq., który uchodzi według dotychczasowych badań za gatunek zachodni. Wprawdzie Rehman podawał go z Roztocza (10), jednak daty te wymagają koniecznie sprawdzenia. Liście *C. oxyacantha* z tego stanowiska różnią

<sup>1)</sup> Okazy złożyłem w Zakładzie Systematyki i Morfologii Roślin U. J. K.

się nieco od liści typowych tego gatunku. Nasadę mają bardziej klinowatą, dość ostre pilkowanie brzegów i dość ostro wcięte kłapy. Niektóre okazy posiadają też dużo owoców o jednej pestce. Rzeźba pestki po stronie brzusznej, jako charakterystyczna dla *C. oxyacantha* (4, 11), utrzymuje się też na owocach o jednej pestce.



Ryc. 3. A. *Salix Lapponum*. — B. *Salix nigricans* × *S. Lapponum*. — C. *Salix nigricans*. — D. *Salix nigricans* f. *malolistna*.

#### IV. Torfowisko między Zapytowem a Jaryczowem Nowym.

Z wierzb godnych uwagi rosną tu: *Salix nigricans* Sm. (ryc. 3 C), zwłaszcza na łączce na połudn.-zach. od Jaryczowa. Na tej łączce rośnie obficie, zmienna pod względem owłosienia liści i pędów. U niektórych okazów sina plama charakterystyczna dla tej wierzbki występuje nie dość wyraźnie na spodniej stronie liści. Pod względem kwiatów zalicza się przeważna ilość oglądanych okazów do formy a) *liocarpa*

Neilreich o nagich słupkach, tylko kilka okazów miało słupki owłosione, b) *eriocarpa* Koch.

Z mieszańców spotkałem tu *S. nigricans* × *S. cinerea*. W miejscach, gdzie torf był kopany, rośnie obficie i w olbrzymich okazach *Senecio paluster*.

#### V. Torfowisko między Brykoniem a Zakomarzem (koło Krasnego).

Z gatunków godnych uwagi zauważyłem: *Salix nigricans* i *S. livida* wśród zarośli pospolitszych wierzb. Wśród okazów *S. nigricans* Sm. zauważyłem okazy o słupkach nagich i owłosionych.

#### VI. Zarośla nad Bugiem koło Brykonia

Z wierzb rzadszych rosną tam w zaroślach nadrzecznych i na łące we widłach Bugu dość obficie *Salix triandra* L.

Stanowisko to podaję z pewnym zastrzeżeniem, ponieważ spotkałem ją też w rowie kolejowym na wschód od Krasnego.

#### VII. Torfowisko na północ od Błyszczewodów (koło Żółkwi).

Na torfowisku tem rośnie kępa *Salix Lapponum* L. (por. ryc. 4). Oprócz niej: *Aspidium cristatum*, *A. thelypteris*, *Betula verrucosa*, *B. pubescens*, *Alnus glutinosa*, *Carex panicea*, *C. Davalliana*, *Comarum palustre*, *Lysimachia thyrsiflora*, *Oxycoccus quadripetala*, *Pedicularis palustris* i *P. silvatica*, *Salix cinerea*, *S. aurita*, *S. pentandra* i in.

Jestto najbliższe znane stanowisko tej wierzbki na północ od Lwowa.

#### VIII. Torfowisko Łosieniec (na wschód od Kamionki Strumiłowej).

Z rzadszych roślin spotkałem tam: *Pedicularis* Sc. Car. i *Salix livida*.

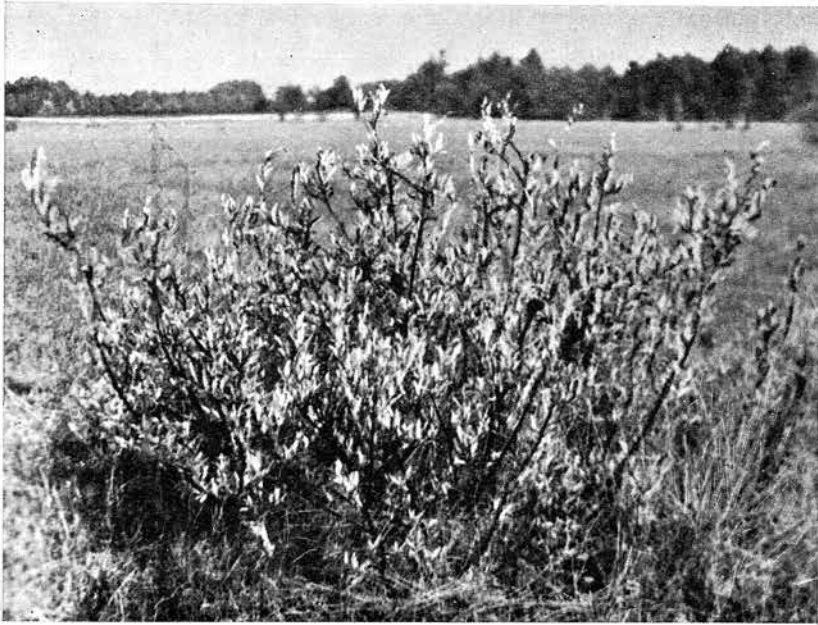
#### IX. Torfowisko między Dmytrowem a Połoniczną (pow. Kamionka Strumiłowa).

Obszerne to torfowisko, ciągnące się od miasteczka Chołojowa aż po Czanyż, porośnięte jest obficie zwłaszcza w części półn.-zach. okazami *Betula humilis* Schrk., która tworzy obszerne zarośla i miejscami wchodzi jako podszyt do gaików brzoźowo-olechowo-sosnowych (*Betula pubescens*, *B. verrucosa*, *Alnus glutinosa*, *Pinus silvestris*). Z wierzb rzadszych rosną na tem torfowisku: *Salix Lapponum* L., *Salix nigricans*, pośród pospolitszych jak: *S. aurita*, *S. cinerea*, *S. pentandra* i in.

*Salix Lapponum* (ryc. 3 a) występuje obficie w kilku miejscach w części półn.-zach. torfowiska między Dmytrowem a Połoniczną. Przeważają okazy o kwiatach ♀, ledwie kilka okazów spotkałem ♂, *Salix*

*nigricans* Sm. rośnie w kilku miejscach (w tym jeden okaz na północnym brzegu lasu Stupniki. Jeden okaz o cienkich gałązkach i drobnych liściach zalicza się, być może, do *Salix nigricans* var. *campestris* Anderss. Z mieszańców godnym uwagi jest krzak *Salix nigricans* × *S. Lapponum* (ryc. 3 b), przy suszeniu niezupełnie czerniejący, o młodych liściach dość wydłużonych i owłosionych, przypominających *S. Lapponum*. Nadto rośnie tu mieszaniec *Betula verrucosa* × *B. humilis* o liściach przypominających *B. verrucosa*, ząbkowaniem zaś *B. humilis*

Na sąsiednim torfowisku, na południe od wsi Szajnogi, spotkałem okaz mieszańca *S. nigricans* × *S. livida*. Okaz o liściach przypominających *S. livida* kształtem i piłkowaniem, zaś *S. nigricans* siną plamą



Fot. J. Treszka

Ryc. 4. Kępa *Salix Lapponum* na torfowisku na północ od Błyszczowodów.  
Fig. 4. *Salix Lapponum* - Gebüsch aus dem Torfmoor von Błyszczowodoy.

na spodzie. Na tem torfowisku rośnie też *Pedicularis silvatica* L. Jestto element atlantycki (2). W kluczu „Rośliny Polskie“ najbardziej na wschód wysuniętymi placówkami są: okolice Szkła i Lwowa. Jestto więc dalsze przesunięcie stanowisk na wschód. Zespół tych torfowisk jest dość jednostajny: *Aspidium thelypteris*, *A. cristatum*, *Cicuta virosa*, *Comarum palustre*, *Ranunculus flammula* var. *gracilis* i in.

## X. Torfowisko między Stojanowem a Rzyszczewem.

Z gatunków godnych uwagi występują tam: *Betula humilis* (obficie), *S. nigricans* (bardzo obficie i o wielkiej skali zmienności). Nadto *Tofieldia calyculata*, *Lathyrus paluster*, *Senecio paluster* (w miejscu, gdzie torf był ruszany), *Phyteuma orbiculare*, z mieszańców: *Betula pubescens* × *B. humilis* o liściach pośrednich między obu gatunkami, kształtem i owłosieniem przypominających *B. pubescens*, piłkowaniem zaś *B. humilis*.

Pierwsze stanowisko *S. nigricans* z połudn.-zach. Wołynia podał Prof. Szafer (11). „Flora Polska“ wymienia wprawdzie Wołyń, nie podaje jednak wykazu stanowisk. Być może, że *S. nigricans* jest na półn.-wschód od Lwowa gatunkiem częstszym, niż się przypuszcza. O ile zauważyłem, najchętniej występuje na większych kompleksach torfowisk. Podawana nadto z okolicy Bóbrki (3), Przemyśla (2), Przeworska (10).

Panom Profesorom Wł. Szaferowi i Sz. Wierdakowi składam podziękowanie za rady i wskazówki przy pisaniu niniejszej rozprawy. Część materiału dowodowego złożyłem w Komisji Fizjogr. P. A. U. w Krakowie.

*Z Zakładu Botaniki Lasowej Politechniki Lwowskiej.*

## L I T E R A T U R A.

1. Ascherson-Graebner: Synopsis der Mitteleuropäischen Flora. Leipzig 1919.
2. Batko S.: Przyczynki do rozsiedlenia niektórych drzew i krzewów w okolicy Przemyśla. V. Rocznik Polsk. Tow. Dendrol. Lwów 1933.
3. Czeczottowa H.: Element atlantycki we florze Polski. Kraków 1928.
4. Gustawicz B.: Zapiski florystyczne z powiatu Bobreckiego. Spr. Kom. Fizjogr. Tom XIV.
5. Hegi G.: Illustrierte Flora von Mitteleuropa.
6. Kirchner-Löw: Lebensgeschichte der Blütenpflanzen Mitteleuropas.
7. Kulczyński S.: Borealny i arktyczno-górski element we florze Europy środkowej. Rozpr. Wydz. Mat.-Przyr. Akad. Um. Tom LXIII.
8. Kulesza W.: Klucz do oznaczania drzew i krzewów dzikich i hodowanych. Warszawa 1926.
9. Lindman C. A. M.: Svensk Fanerogamenflora. Stockholm 1918.
10. Nowiński M.: Stosunki geobotaniczne połudn.-zach. krańca Puszczy Sandomierskiej. Rozpr. Wydz. Mat.-Przyr. Akad. Um. Tom XVII.
11. Rehman A.: O formacjach roślinnych w Galicji. Spr. Kom. Fizjogr. Akad. Um. Tom IV.
12. Szafer W.: O niektórych rzadszych roślinach niżej galicyjskiego. Spr. Kom. Fizjogr. Akad. Um. Tom XLVII.
13. Szafer W.: O polskich gatunkach głogu (*Crataegus* L.). Acta Societatis Botanicorum Poloniae 1923.



14. Tomaschek A.: Flora der Umgebung von Lemberg. Separatabdruck aus den Schriften der k. k. Zool.-Bot. Gesellschaft in Wien 1862.
15. Vierhapper F.: *Betula pubescens* × *B. nana* in den Alpen. Verhandlungen der k. u. k. Zoologisch-Botanischen Gesellschaft in Wien, LXI Band.
16. Wierdak S.: O rozszedzeniu niektórych naszych drzew i krzewów. Sylwan 1926.

---

#### ZUSAMMENFASSUNG.

Der Verfasser verzeichnet die Ergebnisse einiger Ausflüge auf die Südabhänge des von Lwów gegen Tomaszów ziehenden Hügelszugs (Roztocze) und das südwestlich Wolhynien.

Auf dem Roztocze fand der Verfasser in den Schluchten beim Dorfe Mokrotyn ausser den gemeinen Weissdornbüschen wie *Cr. monogyna* Jacq., *Cr. curvisepala* Lindm., auch *Cr. oxyacantha* (L.) Jacq., welcher in Polen als eine westliche Art gilt (der nächste bekannte westlich von Lwów gelegene Standort ist in der Umgebung von Przemyśl). Ausserdem fand der Verfasser auf dem Torfmoor in Steni interessante Exemplare von *Betula humilis* mit sehr veränderlichen Blättern, von denen die einen rundlich, andere herzförmig, noch andere breiter als lang sind. Auf dem Torfmoor bei Janów, westlich von Lwów, fand er ein kleines Gebüsch von *Salix Lapponum*. Dies ist der am meisten nach Süden in der Tiefebene vorgerückte Standort dieser Weide.

Aus dem südwestlichen Wolhynien zählt der Verfasser einige selteneren auf Torfmooren aufgefundenen Arten auf, und zwar: *Salix nigricans* Sm. (auf dem Torfmoore zwischen den Ortschaften Zapytów und Jaryczów Nowy), *Salix nigricans* und *S. livida* (auf dem Torfmoore zwischen Brykoń und Zakomarze, *S. triandra* im Gebüsch am Bug bei Brykoń), *S. Lapponum* (auf dem Torfmoor nördlich von Blyszczywody bei Żółkiew), *Pedicularis* *sc. Car.* und *Salix livida* (auf dem Torfmoor Łosieniec), *Salix nigricans*, *S. Lapponum*, *S. nigricans* × *S. Lapponum*, *Betula humilis*, *B. verrucosa* × *B. humilis* (auf dem Torfmoor zwischen Dmytrów und Połoniczna), *Pedicularis silvatica*, *Salix nigricans* × *S. livida* (auf dem Torfmoor südlich vom Dorf Szajnogi), *Salix nigricans*, *Betula humilis*, *B. pubescens* × *B. humilis*, *Tofieldia calyculata* (auf dem Torfmoor zwischen Stojanów und Ryzyszczew).

Aus dem Forstbotanischen Institut der Politechnischen Hochschule in Lwów.

---