

O drzewach zasługujących na ochronę.

Les arbres dignes de protection.

Jak w latach poprzednich tak i w roku ostatnim zbierałem najczęściej przygodnie wiadomości o starych i zabytkowych drzewach w południowo-wschodniej Polsce. O ile zdołałem się już zorjentować, to do wyczerpania zadań inwentaryzacyjnych drzew godnych ochrony w Małopolsce ciągle jeszcze daleko tak, że narazie choćby drobnymi przyczynkami należy pracę w tym kierunku naprzód posuwać. Przyczynki nawet drobne są bardzo pożądane, gdyż niewątpliwie kładą one podwaliny pod przyszły inwentarz.

Mając to na uwadze podaję niniejszem dalszy wykaz drzew, które zasługują na ochronę.

Sosna (*Pinus silvestris*).

W Miłkowie (pow. Cieszanów) w lasach Ks. W. Czartoryskiego zasługuje na szczególniejszą uwagę okazała sosna około 28 m wysoka, o czystej strzale prawie 20 m długiej i o obwodzie w pierśnicy 3·60 m (ryc. 1). Oryginalnie wykształcona korona składa się w nasadzie z 4 grubych konarów mniej więcej z jednego poziomu wychodzących.

W Podkamieniu (pow. Rohatyn) wśród pól przyleśnych, na wyniosłości, widnieją zdala 3 stare sosny, których korony pod działaniem wiatrów zachodnich wykazują typową asymetrię w rozwoju (chorągwiowatość) (ryc. 2). Sosny te naturalnego pochodzenia jako znajdujące się na kresach swego zasięgu na Opolu mają także wyjątkowo ważne znaczenie geograficzne.

Jodła (*Abies alba*).

W Ludwikówce (pow. Dolina) w lasach na stokach Daużki dochowało się wiele starych jodeł, bardzo grubych i wysokich. Najgrubsza i najwyższa jodła ma 6·30 m obwodu a 50 m wysokości (ryc. 3).

Druga jodła posiada obwód 5·20 m a 40 m wysokości. Obie jodły mają górną część korony uschniętą.

Wierzba krucha (*Salix fragilis*).

W Dubiecku (pow. Przemyśl), w starym parku zamkowym, rośnie nad stawem duży okaz wierzby kruchej, której pień ma 4 m obwodu w pierśnicy.

Drugi okaz olbrzymiej wierzby kruchej (ryc. 4) znajduje się na skraju parku dworskiego w Uhersku koło Stryja, mający 4.60 m obwodu.



Ryc. 1. Sosna w Miłkowie.

Topola czarna (*Populus nigra*).

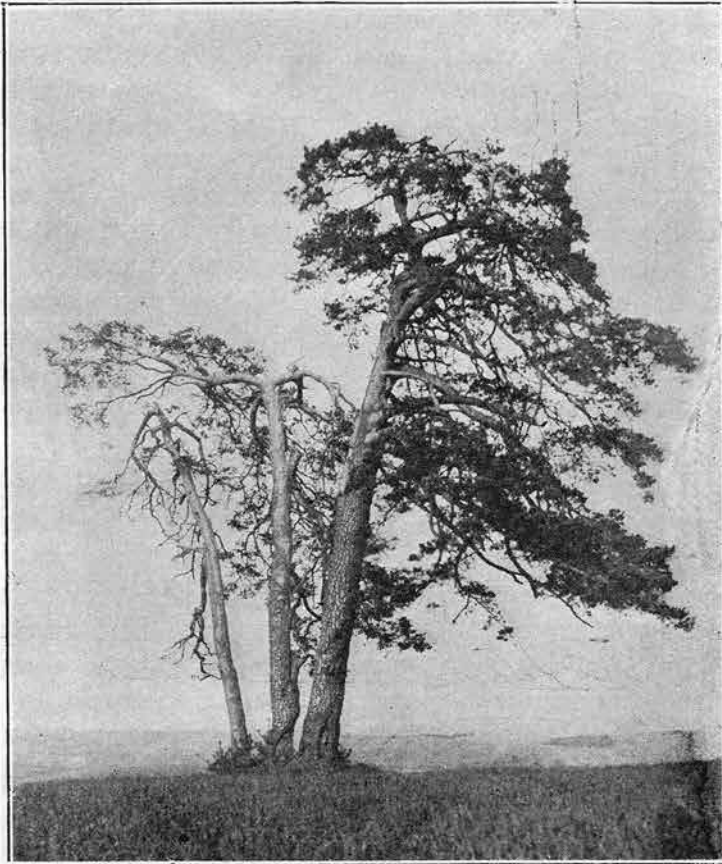
W Rosohaczu (pow. Czortków) przy drodze na terenie dworskim hr. Lanckorońskiego rosną 3 około 120 letnie topole czarne, z których dwie w nasadzie do wysokości 90 cm są zrośnięte i mają 11 m obwodu zaś okaz 3-ci posiada 7.60 m obwodu w pierśnicy (ryc. 5).

W parku w Podhorcach (pow. Złoczów) najgrubsza topola ma $4\cdot40\text{ m}$ obwodu w pierśnicy.

W Ponikwie (pow. Brody) topola czarna znajdująca się w parku dworskim posiada 6 m obwodu (ryc. 6).

Dąb szypułkowy (*Quercus pedunculata*).

W Wietrznie koło Dukli (pow. Krosno), w dawnym parku dworskim, znajdują się dwa dęby mające $4\cdot81\text{ m}$, $3\cdot04\text{ m}$ i $2\cdot91\text{ m}$ obwodu.



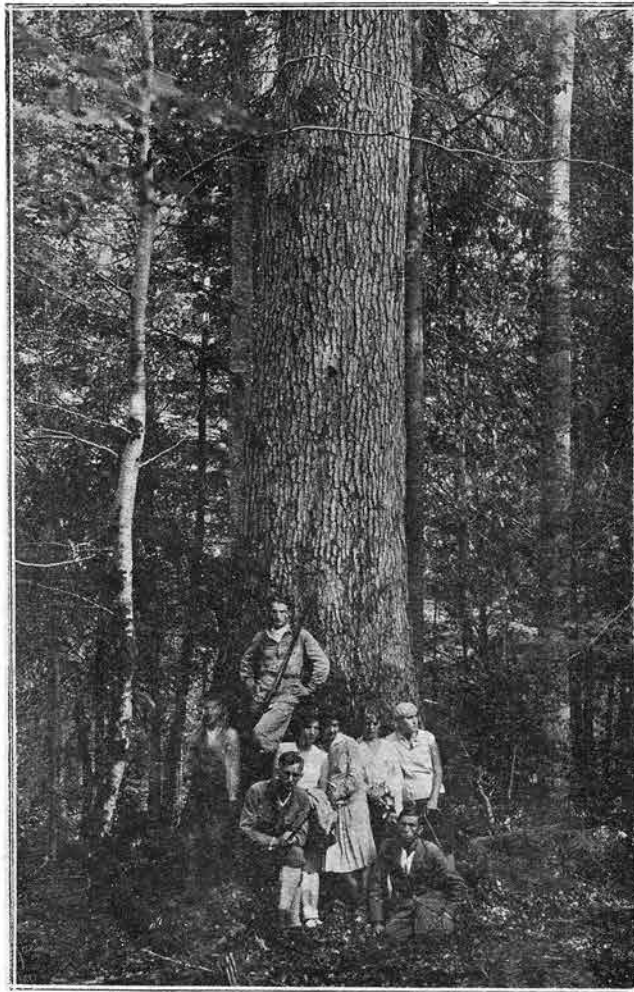
Rys. 2. Sosny w Podkamieniu.

Na Krościenku niżem w Krośnie, w ogrodzie prywatnym, przy drodze gminnej rośnie dąb mający $6\cdot20\text{ m}$ obwodu w pierśnicy, niewątpliwie jeden z najokazalszych dębów w powiecie Krośnieńskim. Dęba tego jednak niemiłosiernie podkrzesano i zniekształcono.

W parku dworskim w Pielni (pow. Sanok) znajduje się 36 starych dębów, z których dwa najgrubsze dęby (jeden t. zw. „Ścibor“ bez wierzchołka z powodu uderzenia pioruna) mają po $5\cdot50\text{ m}$ obwodu

w pierśnicy, inne 5·35 *m*, 4·90 *m*, 4·80 *m*, 4·60 *m*, (3 okazy), 4·50 *m* 4·40 *m*, 4·30 *m*, 4·20 *m*, 4·10 *m* (4 okazy), 4 *m* (4 okazy), 3·90 *m*, 3·85 *m*, 3·75 *m*, 3·70 *m*, 3·60 *m*, 3·50 *m* i coraz cieńsze.

W parku zamkowym w Dubiecku koło Przemyśla obok starych lip, jesionów, wiązów, platanów i t. p. znajduje się dość dużo dębów, z których 3 z powodu swych okazałych wymiarów zasługują na



Ryc. 3. Olbrzymia jodla w Ludwikówce.

bliższą uwagę. Najgrubszy z nich posiada 5·50 *m* obwodu w pierśnicy, drugi 5 *m*, trzeci 4·20 *m*.

W Birczy (pow. Dobromil) przy kościele rośnie dąb mający 5·50 *m* obwodu pnia w pierśnicy i przepiękną, regularnie rozwiniętą, szeroko rozłożystą koronę.

W Międzyńcu (pow. Przemyśl) w obrębie zabudowań dworskich znajdują się dęby mają 3·30 m, 5·20 m i 4·20 m (ryc. 7) obwodu w piersnicy.



Ryc. 4. Olbrzymia wierzba krucha w parku w Uhersku koło Stryja.

W Strzałkowie koło Stryja rośnie we dworze nad gościńcem dąb o niskim pniu wewnątrz wypróchniałym, z dużym otworem. Po-

siada on 6·10 *m* obwodu w pierśnicy. Dęba tego należałoby koniecznie i niezwłocznie zacementować a zabezpieczy mu się jeszcze długi żywot.

W starym, dużym i pięknym parku w Sokołowie koło Stryja najgrubszy dąb ma obwodu 5·40 *m* w pierśnicy, drugi 4·60 *m*. W lesie zauważyłem dęby mające 5·10 *m*, 4·60 *m* i 4 *m* obwodu.

W parku dworskim, pamiętającym czasy Króla Sobieskiego, w Starzyskach (pow. Gródek Jagielloński), godnych nadmienienia starych dębów jest mało. Najgrubszy dąb ma 4·10 *m* obwodu w pierśnicy.

W ogrodzie przy folwarku w Boryniczach (pow. Bóbrka) znajduje się dąb o obwodzie 5·20 *m* w pierśnicy. Od strony południowo-zachodniej pień jego silnie nadpsuty wymaga zacementowania.

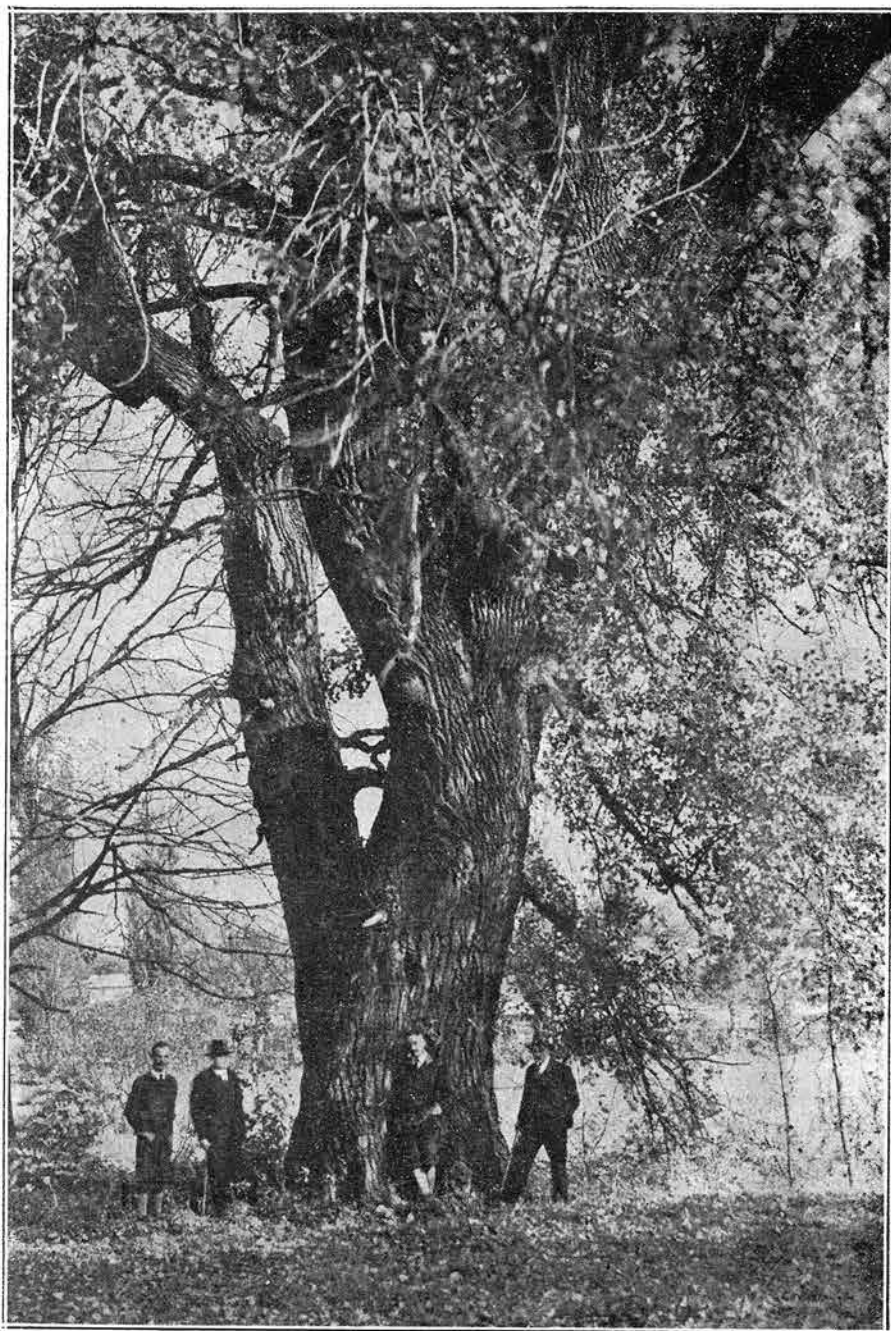


Ryc. 5. Topole czarne w Rosohaczu koło Jagielnicy.

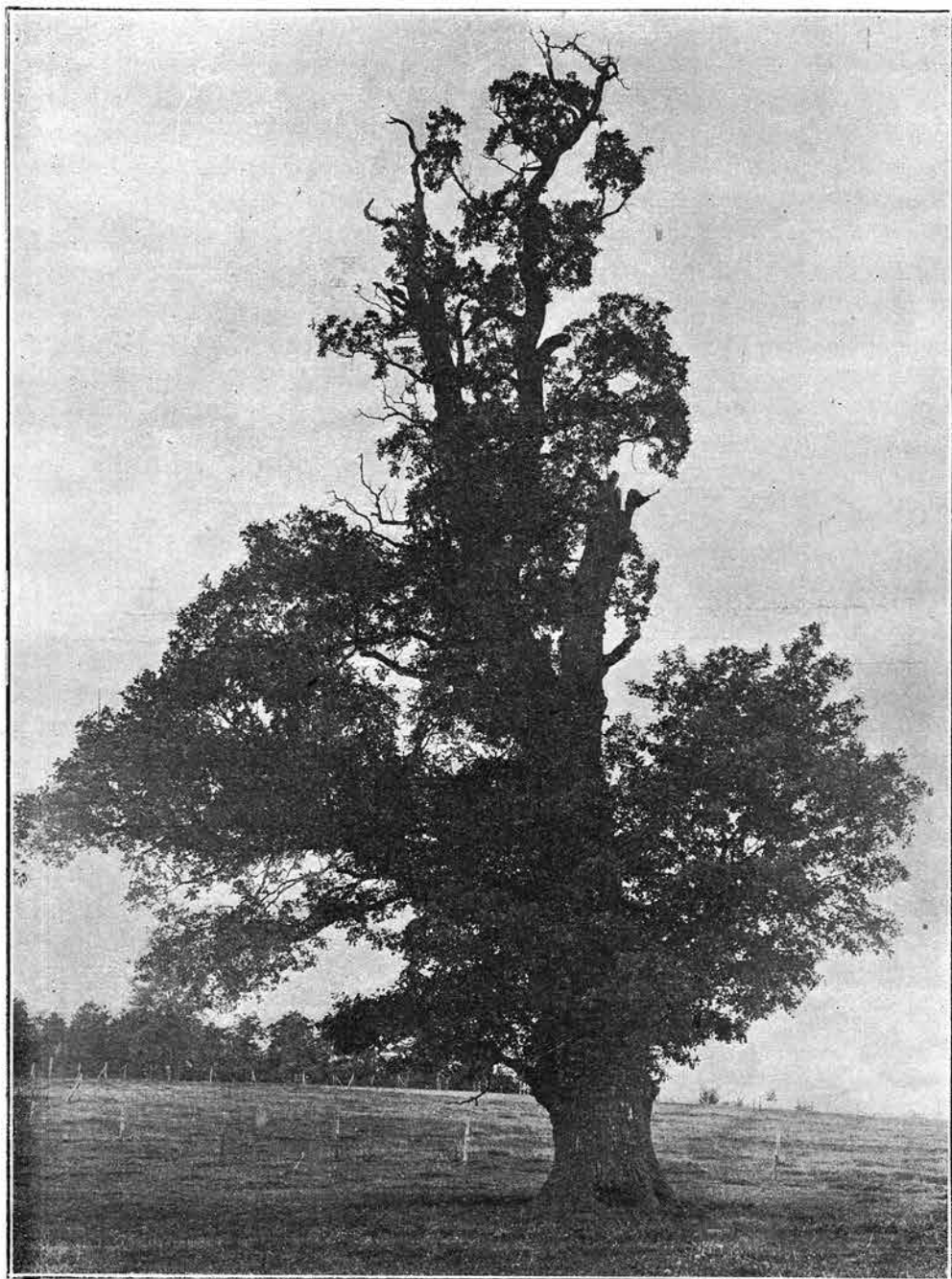
W przysiółku Bachniuki ad Turze (pow. Radziechów) rośnie dąb o obwodzie 5·50 *m*; zaś na skraju lasu zw. Grabiną przy drodze dochowały się 3 dęby o obwodzie w pierśnicy 4·85 *m*, 4·15 *m* i 4·10 *m*.

Lipy (*Tilia platyphyllos* i *T. cordata*).

W Wietrznie koło Dukli (pow. Krosno) dokoła starego (±400-letniego), kościoła modrzewiowego rosną lipy mające 4·80 *m* (2 okazy), 4·13 *m* i 3·05 *m* obwodu. Najgrubszy okaz lipy o obwodzie przeszło 6 *m* został niedawno za zgodą Komitetu kościelnego wycięty i sprzedany. Na skutek starań Komitetu Lwowskiego P. R. O. P. Starostwo Krośnieńskie zabroniło ścinania reszty lip.



Ryc. 6. Topola czarna w Ponikwie koło Brodów.



Ryc. 7. Dąb na pastwisku dworskim w Miżyńcu koło Przemyśla.

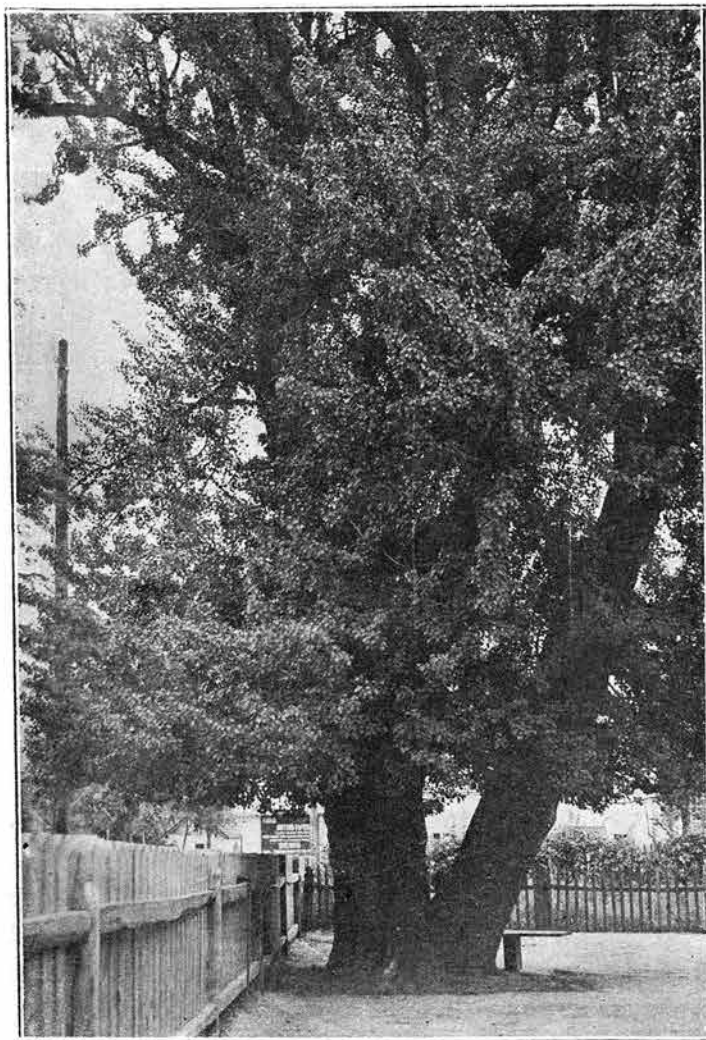
W parku w Pielni (pow. Sanok) znajduje się razem 14 okazów lip, z których najgrubsza posiada 3·80 *m* obwodu w pierśnicy a inne 3·40 *m* 3 *m* i t. d.



Ryc. 8. Lipa wielkolistna w parku dworskim w Starzyskach.

W Dubiecku koło Przemyśla wspomniany poprzednio park zamkowy posiada szczególnie dużo lip a wśród nich pamiątkowe, sa-

dzone podobno jeszcze przez Kmitę. Dwie z nich, rosące obok siebie, t. zw. lipy Wincentego Pola mają po $4\cdot50m$ obwodu. Pod lipami temi Wincenty Pol pisał poemat „Pieśń o ziemi naszej“. Wśród lip przeważają lipy drobnolistne. Z lip wielkolistnych zasługuje na uwagę lipa o obwodzie $3\cdot60m$ w pierśnicy.

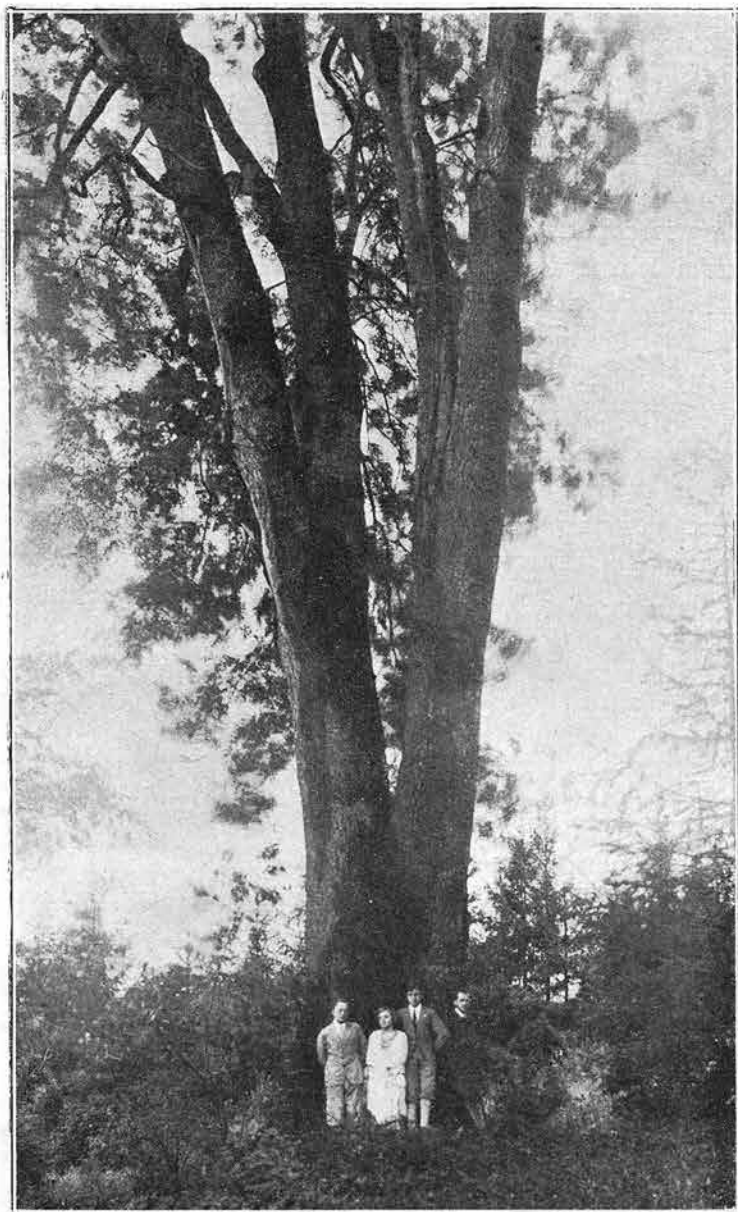


Ryc. 9. Duża grusza przy szkole w Przemyślanach.

W Birczy (pow. Dobromil) koło kościoła rośnie lipa mająca w pierśnicy $5\cdot10m$ obwodu.

W Miżyńcu koło Przemyśla w bardzo dużym i ciekawym parku dworskim najgrubsza lipa posiada $4\cdot30m$ obwodu w pierśnicy. Przy

tej sposobności pragnę nadmienić, że Park Miżyniecki ze względu na wielką liczbę egzotów zasługuje na specjalne zbadanie i opisanie



Ryc. 10. Duży jesion w ogrodzie dworskim w Kuźminie (pow. Dobromil).

w Roczniku. Park ten otacza specjalną opieką właścicielka Ks. A. J. Lubomirska.

W Słochyni koło Chyrowa, w ogrodzie dworskim, zawierającym szereg okazałych drzew, zajmuje pierwsze miejsce lipa drobnolistna mająca 6·10 m obwodu w pierśnicy a około 15 m wysokości. O lipie tej wspomina Kaczkowski w „Mężu Szalonym“. Drugi okaz lipy ma 4 m obwodu w pierśnicy i około 18 m wysokości.

W okolicy Sieniawy (pow. Jarosław) przy drodze do folwarku Izabelin rośnie lipa drobnolistna o obwodzie 6·70 m w pierśnicy. Na wysokości 2 m zaczyna się nasada korony.

W Samborze przy ul. Kościuszki w ogrodzie zasługuje na uwagę lipa wielkolistna o obwodzie pierśnicy 4·70 m, wysoka \pm 18 m. Na wysokości 1·5 m pień rozgałęzia się na 4 odnogi.

W Krotoszynie koło Lwowa rosną koło kościoła 3 lipy o obwodzie pnia w pierśnicy 4·50 m, 4 m i 3 m.

W Starzyskach koło Janowa obok lip alejowych znajduje się również na dawnych wałach obronnych szereg starych lip, z których najokazalsza lipa wielkolistna posiada 5·50 m obwodu w pierśnicy (ryc. 8), zaś obwód najgrubszej lipy drobnolistnej wynosi 4·80 m.

W Rohatynie w lesie (oddz. 4) rośnie lipa o obwodzie pnia w pierśnicy 5·60 m. Na wysokości 5 m wyrastają z pnia 4 grube konary.

W Stratynie koło Rohatyna na folwarku najgrubsza lipa ma 4·90 m obwodu.

W Podhorcach koło Złoczowa w ogrodzie zamkowym znajdują się stare aleje lipowe złożone z lip (*T. parvifolia*) o obwodzie 5·90 m, 4·70 m, 4·30 m, 4·20 m i t. d.

W lasach Brodzkich (rew. Berlin) dochowała się lipa drobnolistna mająca 5·40 m obwodu w pierśnicy.

Grusza (*Pirus communis*).

W Przemyślanach, na podwórzu szkolnym, rośnie niezwykle okazała grusza (ryc. 9) o obwodzie pnia w wysokości 50 cm nad ziemią 5 m. W wysokości około 70 cm rozgałęzia się na dwie odnogi z których grubsza ma 3·70 m obwodu, cieńsza 2·33 m.

Jesiony (*Fraxinus excelsior*).

W Kuźminie koło Birczy (pow. Dobromil) w parku dworskim rośnie olbrzymi jesion o obwodzie pnia w pierśnicy 5·60 m i wysokości przeszło 20 m (ryc. 10).

W Sokołowie koło Stryja w parku jesiony mają 3·85 m i 3 m obwodu.

W Stratynie koło Rohatyna na folwarku zasługują na uwagę 2 jesiony o obwodzie pnia w pierśnicy 4·80 m i 3 m.