

## Opis parku w Kobylnikach.

### *Le parc de Kobylniki.*

Wielkopolska posiada jeszcze wiele mało znanych pod względem botanicznym parków z bogatymi kolekcjami drzew i krzewów. Opisany w niniejszej pracy park Kobylnicki leży w Wielkopolsce w powiecie Kościańskim na połudn.-zach. od Poznania we wsi Kobylniki, oddalonej 5 km od Kościana i jest własnością Dobiesława hr. Kwileckiego.

Chociaż niewielki może jednak park ten zadziwić każdego bogactwem nagromadzonych tu gatunków i odmian drzew i krzewów, sadzonych kilkadziesiąt i więcej lat temu, jak również znacznymi wymiarami niektórych drzew, z których wiele będzie niewątpliwie najstarszemi okazami pewnych gatunków w Polsce.

O stylu parku nie można dużo powiedzieć, ponieważ nie przedstawia żadnego wyraźnego typu. Można by go jedynie porównać z angielskim parkiem dzikim.

Obecnie dość gęsto zarośnięty częściowo pospolitemi, częściowo obcemi i rzadkimi gatunkami wymagałby zapewne pewnego prześwietlenia i usunięcia niektórych okazów nie przedstawiających większej wartości.

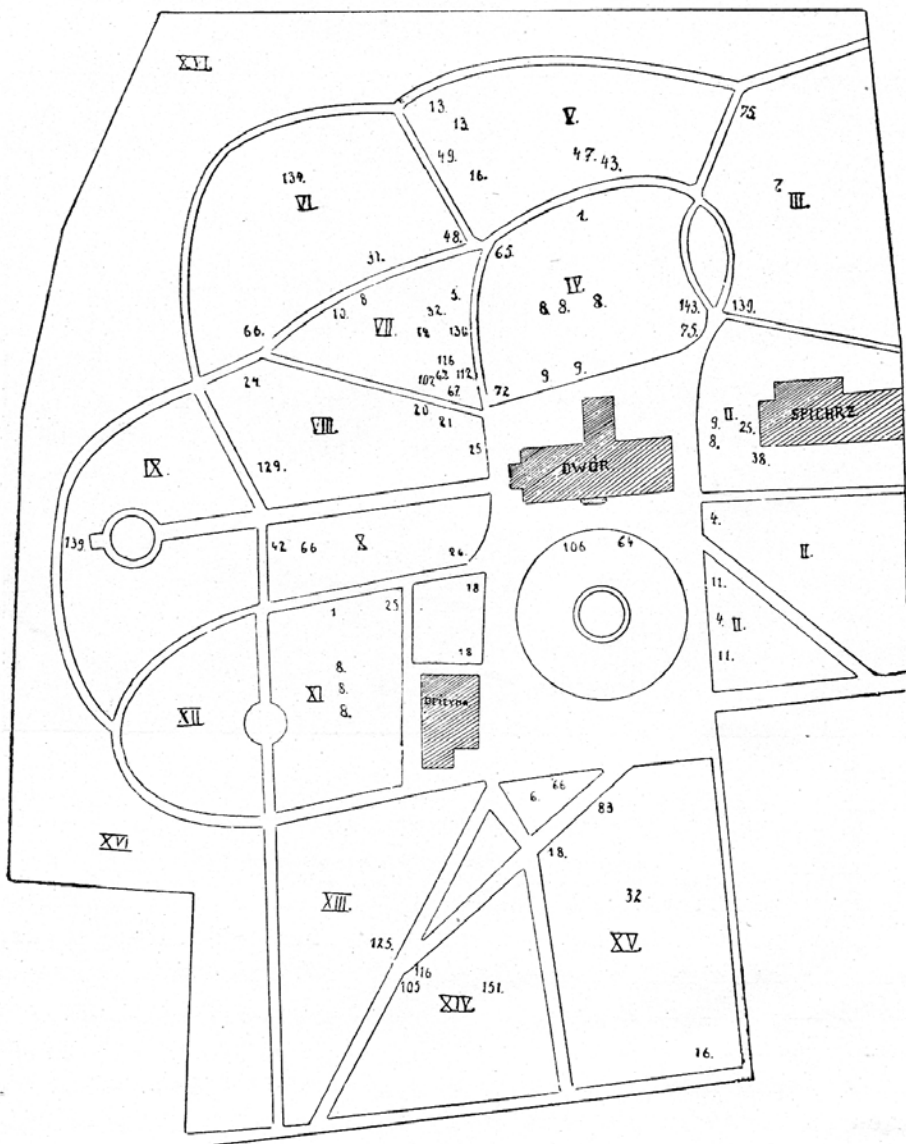
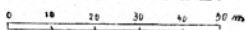
Obszar parku objęty planem t. j. wraz z dworem, oficyną i śpichrzem ma około 3 hektary. Długość parku wynosi niespełna 220 m, szerokość jego mierzy zaś nieco ponad 150 m.

W parku rośnie 162 gatunki drzew i krzewów wraz z ważniejszymi odmianami, w tem jest 99 gatunków drzew i 63 gatunki krzewów. Z pośród nich 34 gatunki należą do drzew i krzewów dziko w Polsce rosnących, 40 pochodzi z Europy, jednak w Polsce nie spotyka się ich w dzikim stanie; azjatyckich gatunków znajdujemy w parku Kobylnickim 26, a północno-amerykańskich 39. Nadto 23, jako sztuczne mieszańce i formy czysto hodowlane nie są objęte powyższymi kategorjami. Z tego olbrzymią przewagę posiadają gatunki liściaste, bo jest ich 130 gatunków. Na iglaste przypada zaledwie 32 gatunki.

Do pracy niniejszej załączam ogólny plan całego parku (ryc. 1). Dla łatwiejszego zorientowania się podzieliłem teren parku na 16 oddziałów

## PLAN PARKU W KOBYLNIKACH.

PODZ. 1:1000.



Ryc. 1.

działów ograniczonych ścieżkami. Oddziały oznaczone są na planie cyframi rzymskimi. Cyfry arabskie oznaczają rozmieszczenie piękniej-

szych okazów poszczególnych gatunków drzew i krzewów i odpowiadają cyfrom, uwidocznionym w tekście przy nazwach łacińskich, zgodnie z numeracją spisu, załączonego na końcu niniejszego opracowania.

Omówię tu jedynie najosobliwsze gatunki drzew i krzewów, pozostałe gatunki jako pospolicie występujące w parkach pominię.

Przed dworem niewielkim (ryc. 2), ale nadzwyczajnie pięknym, o charakterystycznym mansardowym łamanym dachu, z ganeczkiem podpartym czterema filarami znajduje się tradycyjny okrągły klomb ze strzyżonemi bukszpanami i wiankiem róż dookoła.

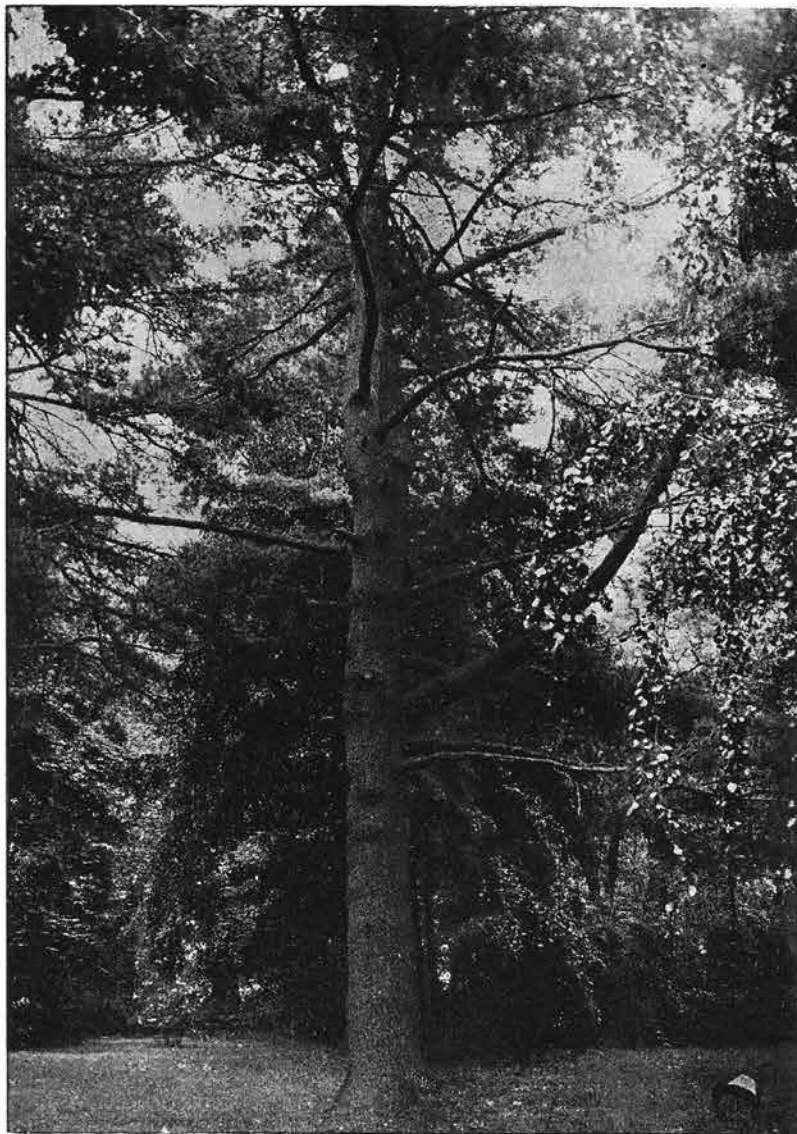


Ryc. 2. Dwór w Kobylnikach. Przed dworem na lewo obok postaci stojącej Szupin japoński (*Sophora japonica*), na prawo magnolija (*Magnolia acuminata*).

Już na klombie spotykamy dwa ciekawe i piękne okazy drzew. Na lewo od ganku roztacza ponad głowy idących swe imponującej wielkości, owalne liście piękny 16 m wysoki okaz północno-amerykańskiej Magnolji (*Magnolia acuminata*, Nr. 64); która nie dorównuje jednak co do piękności kwiatów azjatyckiej Magnolji (*Magnolia Yulan*); tej ostatniej jednak w Kobylnikach brak, ale zato przewyższa ją nasz gatunek wspaniałymi rozmiarami samego drzewa i liści. Drugi okaz rosnący na prawo od podjazdu to piękny egzemplarz Szupinu japońskiego (*Sophora japonica*, Nr. 106)  $\pm$  18 m wysoki i posiadający w obwodzie pierśnicy 167 cm. Pokrojem przypomina akację białą i podobnie ma liście pierzaste. Poszczególne listeczki są jajowato-śpiczaste. Kwiaty

o wielkich, szerokich, białych gronach przypominają kształtem swym kwiaty akacji.

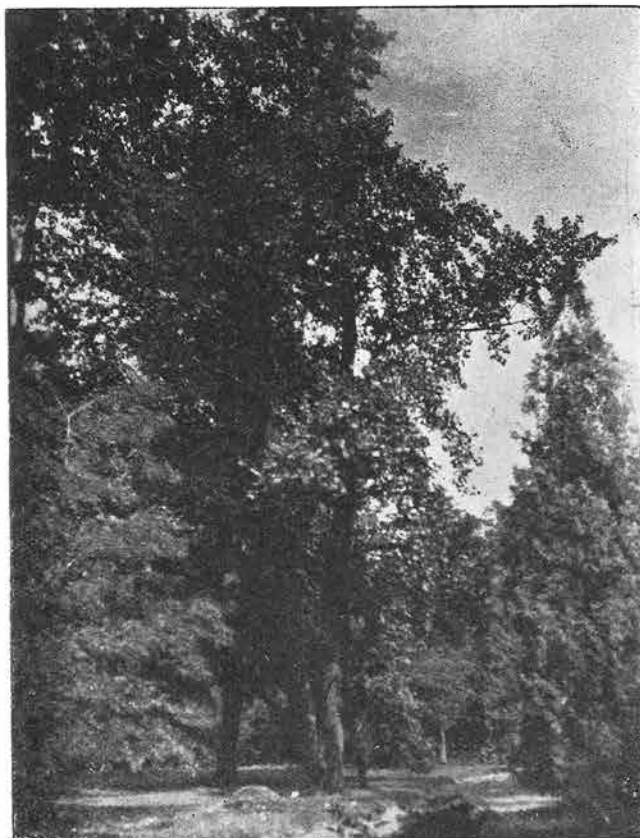
W północno-zachodniej części oddziału V. rosną dwa bardzo ładne okazy Sosny wejmutki (*Pinus strobus*, Nr. 13) (ryc. 3), z których jedna



Ryc. 3. Park w Kobylnikach. Oddział V. Prawdopodobnie najgrubsza wejmutka w Polsce (*Pinus strobus*). Posiada 90 cm średnicy i  $\pm 25$  m wysokości.

mierzy 90 cm średnicy i której wiek oceniam na około 180 lat. Sądzę, że jest to najstarsza ze znanych w Polsce wejmutek i jako taka po-

winna być troskliwie chroniona. Prof. Raciborski w pracy swej „Ochrony godne drzewa i zbiorowiska roślin“ (Kosmos XXXV Lwów 1910 r.) opisuje sosny wejmutki we wsi Walenczów (pow. Częstochowa) mające 56 *cm* średnicy, ponad 30 *m* wysokości, wieku ponad 150 lat, przypuszczając, że sosny te stanowią pierwsze próby aklimatyzacji sosny wejmutki w naszym kraju. Widzimy więc z tego, że wejmutka kobylnicka jest o wiele grubsza i starsza od opisanej przez prof. Raciborskiego.



Ryc. 4. Oddział VI. Najgrubszy w parku kobylnickim okaz tulipanowca amerykańskiego (*Liriodendron tulipifera*), posiadający 270 *cm* obwodu pierśnicy.

W oddziale VI znajduje się kilka ciekawych okazów. W północnej jego części spostrzegamy obok gąszczu utworzonego z pospolitych gatunków niedużą, ale odrazu zwracającą uwagę swymi olbrzymimi liśćmi Lipę amerykańską (*Tilia americana*, Nr. 134) ozdobioną również w czasie kwitnienia dużymi i wonnymi kwiatami. Idąc stąd ku południow.-zachodowi znajdujemy niezwykle okazały egzemplarz Tulipanowca amerykańskiego (*Liriodendron tulipifera*, Nr. 66) (ryc. 4).

Jest to drzewo północno-amerykańskie o nadzwyczaj oryginalnych liściach, którego pień rozgałęzia się na dwie odnogi na wysokości 75 *cm*. W miejscu rozgałęzienia ma pień w obwodzie 270 *cm*. Grubsza z odnóg mierzy w obwodzie pierśnicy 186 *cm*, cieńsza zaś 143 *cm*. Zwracając się teraz ścieżką ku wschodowi napotykamy piękne drzewko Jałowca wirginijskiego (*Juniperus virginiana*, Nr. 31) (ryc. 5),  $\pm 12$  *m* wysokie, a następnie w południowo-wschodnim rogu tegoż oddziału wielki okaz



Ryc. 5. Oddział VI. Jałowiec wirginijski (*Juniperus virginiana*) w parku kobylnickim.

Dębu szkarłatnego (*Quercus coccinea*, Nr. 48), którego liście głęboko powycinane zabarwiają się na jesień na czerwono. Drzewo to ma  $\pm 25$  *m* wysokości i 178 *cm* obwodu pierśnicy.

Oddział VII nieduży, posiada jednak szereg pięknych gatunków. We wschodniej jego części roztacza swe wiotkie gałęzie śliczny okaz Buki płaczącego (*Fagus sylvatica f. pendula*, Nr. 50) (ryc. 6), który należy do najpiękniejszych ozdób tego parku. Przy nim zauważamy drzewo o wielkich rozmiarach. Jest to Bożodrzew chiński (*Ailanthus glandulosa*,

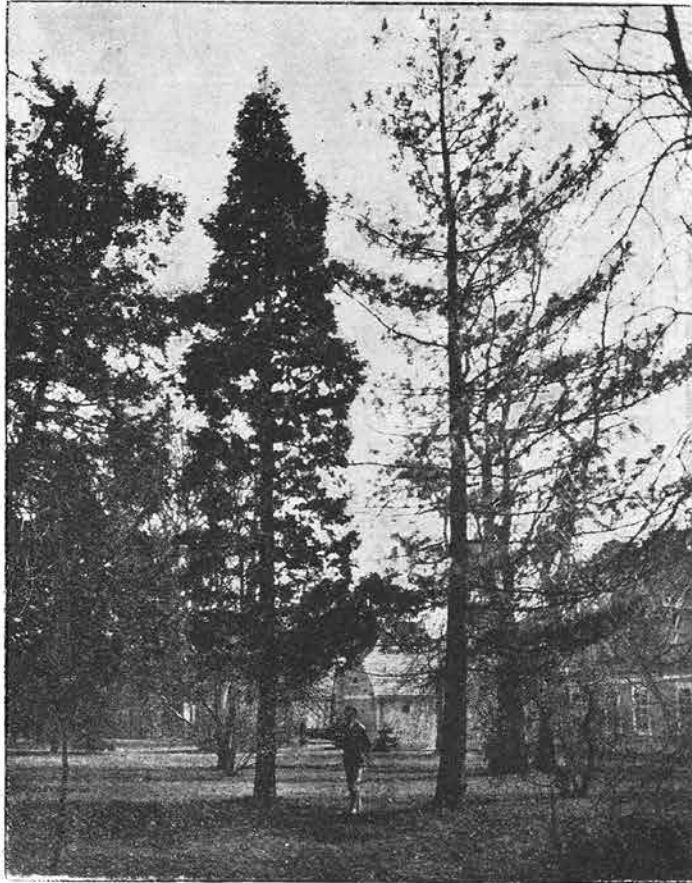
Nr. 112) mierzący w obwodzie pierśnicy 240 *cm* i wysokości  $\pm$  21 *m*. W około jego pnia wije się do wysokości 8 *m* śliczny okaz Wiciokrzewu (*Lonicera periclymenum*, Nr. 152). Na południe od buka płaczącego spostrzegamy niewielkie, bo zaledwie 3 *m* wysokie drzewko o bardzo ładnym kulistym kształcie, którego gałęzie zwisają daleko w dół. Jest to Szupin japoński o odmianie płaczącej (*Sophora japonica f. pendula*, Nr. 107). Bezpośrednio przy szupinie widzimy piękny duży krzew do



Ryc. 6. Oddział VII. Na lewo buk płaczący, na prawo bożodrzew chiński (*Ailanthus glandulosa*) obrośnięty wiciokrzewem (*Lonicera periclymenum*).

2 *m* wysoki pokrewnego magnoljom Kielichowca kwiecistego (*Calycanthus floridus*, Nr. 67), pochodzącego z Ameryki północnej i który w czerwcu okrywa się ciemno czerwonymi kwiatami. Nieco dalej ku północy rośnie nad ścieżką rzadki gatunek Kasztanowca (*Aesculus octandra var. purpurascens*, Nr. 130). Kwiaty posiada zupełnie odmienne od Kasztanowca zwyczajnego. Są one drobne o płatkach brudno różowych, omszonych, bardzo nierówno wykształconych, z których trzy

drobne i dłuższe są objęte przez dwa krótsze i szerokie, przy tem pręciki w przeciwieństwie do Kasztanowca zwyczajnego mało sterczą z kwiatu. Nasza odmiana *purpurascens* różni się od typowej tem, że kielich i korona jest brudno-czerwono nabiegła. Liście są spodem białawo omszone. Kasztan ten rośnie na wilgotnych urwiskach gór, na bogatych zalewach rzecznych w Pensylwanji, Aleganach, w Georgji aż do zachodniego Texas.



Ryc. 7. Oddział VII. Na lewo cedrzyniec (*Libocedrus decurrens*), na prawo sosna himalajska (*Pinus excelsa*).

W głębi oddziału spostrzegamy dwa rzadkie gatunki drzew iglastych. Jedno z nich to Wejmutka himalajska (*Pinus excelsa*, Nr. 14) (ryc. 7), drzewo owocujące, mające  $\pm 15 m$  wysokości i  $118 cm$  obwodu pierśnicy. Odróżnia się od zwykłej wejmutki (*Pinus strobus*) więcej zwisającymi i dłuższymi szpilkami. Szyszki tego gatunku dochodzą do  $26 cm$  długości i są okryte kroplami żywicy.



W ojczyźnie swej w górach Himalajach występuje na wysokości 1600—4000 *m*. Okaz kobylnicki mimo znacznego wieku nie przedstawia się tak okazale, gdyż skąpy rozwój jego szpilek wskazuje na osłabioną energję życiową lub wprost może na stan chorobliwy. Przyczyny tego nie udało mi się jednak stwierdzić.

Drugie drzewo to Cedrzyniec (*Libocedrus decurrens*, Nr. 32), okaz rzadkiej w Polsce wielkości, gdyż mierzy w obwodzie pierśnicy 97 *cm* i  $\pm 14$  *m* wysokości. Ma on piękny walcowaty pokrój o bujnym i zdrowym zielonem ugałęzieniu.



Ryc. 8. Oddział VII. Świerk himalajski (*Picea Morinda*).

Cedrzyniec pochodzi z gór Kalifornji (Oregon), gdzie występuje razem z *Abies concolor* i dochodzi do 35 *m* wysokości i 156 *cm* średnicy. Drugi piękniejszy okaz tego gatunku rośnie w oddziale XV.; omówię go więc poniżej.

Na północnej stronie oddziału VII nad ścieżką zauważymy nieduże, bo zaledwie 7 *m* wysokie i 36 *cm* w obwodzie mierzące drzewko Świerka himalajskiego (*Picea Morinda*, Nr. 10) (ryc. 8). Gatunek ten

spotyka się bardzo rzadko w Polsce. Charakteryzuje się trochę wygiętymi, bardzo długimi 4—5 *cm* szpilkami i zwieszającymi się gałęziami ze szpilkami w dół zwróconymi. Pochodzi z Himalaji, gdzie występuje na wysokości 3000 *m*.

W północno-wschodniej części oddziału VIII rośnie dość ładny owocujący egzemplarz Żywotnika wschodniego (*Biota orientalis*, Nr. 24)



Ryc. 9. Oddział VIII. Żywotnik wschodni (*Biota orientalis*).

(ryc. 9). Drzewko to jest  $\pm 6$  *m* wysokie i mierzy 46 *cm* obwodu pierśnicy.

W oddziale X. znajdujemy jeszcze jeden ładny okaz Tulipanowca (*Liriodendron tulipifera*, Nr. 66) o prostym pniu, mierzącym w obwodzie pierśnicy 175 *cm* i około 20 *m* wysokości. Niedaleko od tulipanowca rośnie niewielki okaz 3 *m* wysoki częściej spotykanego gatunku Leszczyny drzewiastej (*Coriylus colurna*, Nr. 42), o koronie kształtu regu-

larnego stożka. Pochodzi z południowo-wschodniej Europy i Małej Azji, gdzie dochodzi do 20 m wysokości.

Na stronie wschodniej oddziału XIII nad ścieżką, rośnie jeden rzadki i jedyny w całym parku egzemplarz Klonu południowo-europejskiego (*Acer laetum*, Nr. 125), o liściach klapowanych, klapach zaś całobrzegich.



Ryc. 10. Oddział XV. Cypryśnik błotny (*Taxodium distichum*).

Z okazów wartych uwagi oddziału XV rośnie tuż nad południową granicą parku Cypryśnik błotny (*Taxodium distichum*, Nr. 16) (ryc. 10), mierzący w obwodzie pierśnicy 90 cm, a wysokość jego wynosi  $\pm 12$  m. Gatunek ten jest bardzo ciekawy ze względu na swe właściwości biologiczne. Drzewo to w ojczyźnie swej t. j. Północnej Ameryce, a zwłaszcza we Florydzie, tworzy na bagnach całe drzewostany. W starszym wieku, gdy zaczyna mu na podmokłym siedlisku dokuczać brak powietrza, wyrastają z płytko przebiegających korzeni t. zw.

pneumatofory, czyli korzenie oddechowe, kształtu kolankowatych wyrostków, sterzących ponad ziemią. Tkanka tych wyrostków, którymi drzewo to wprowadza powietrze do korzeni, posiada strukturę gąbczastoporowatą. Rosnąc tu jednak w suchym miejscu nie wykształca zbyt licznych mu pneumatoforów. Drzewo to należy do iglastych, posiada jednak, podobnie jak nasz modrzew, tylko jednoroczne igły, które w jesieni wraz z jednorocznymi pędami zrzuca. Rozrasta się ono dzięki



Ryc. 11. Oddział XV. Cedrzyniec (*Libocedrus decurrens*), prawdopodobnie najgrubszy w Polsce. Obwód piersn. 120 cm.

innym niezrzuconym pędem. Niegdyś, w dawnych epokach geologicznych, cyprysnik błotny był pospolity i u nas, o czym świadczą wielkie ilości pni jego znajdujących w pokładach węgla brunatnego (zwłaszcza w okolicy Międzychodu).

W samym środku tego samego oddziału spostrzegamy drzewo o ładnym piramidalnym wzroście. Jest to drugi okaz spotkanego już

w oddziale VII. Cedrzyńca (*Libocedrus decurrens*, Nr. 32) (ryc. 11), prawdopodobnie najgrubszy w Polsce, bo mierzy w obwodzie pierśnicy 120 cm i ma  $\pm$  19 m wysokości. Drzewo to więc powinno być troskliwie chronione.

Widzimy więc z tego, że park w Kobylnikach należy do parków cenniejszych pod względem kolekcji dendrologicznej, ponieważ posiada szereg osobliwych i rzadkich drzew oraz najgrubsze w Polsce okazy paru egzotycznych gatunków, jak opisane egzemplarze Cedrzyńca i Wejmutki.

### Spis gatunków i odmian drzew i krzewów parku Kobylnickiego według rodzin.

Liczby przy gatunkach odpowiadają odnośnym liczbom na załączonym planie (arabskie liczby oznaczają gatunki, liczby rzymskie — oddziały).

#### **Gymnospermae — Nagonasienne (nagozalążkowe).**

*Coniferae* — Iglaste.

*Taxaceae* — Cisowate.

1. *Taxus Baccata* L. — Cis pospolity (Europa).

*Abietaceae* — Jodłowate.

2. *Abies Nordmanniana* Spach. — Jodła kaukazka (Kaukaz, Azja Mn.).
3. „ *subalpina* Englm. — (Ameryka Półn.).
4. „ *concolor* Lind. — Jodła kalifornijska (Kalifornja).
5. *Tsuga canadensis* Carr. — Tsuga kanadyjska (Ameryka płn.).
6. *Pseudotsuga Douglasii* Carr. — Daglezja zielona (Ameryka płn.).
7. *Picea excelsa* Link. — Świerk pospolity (Europa).
8. „ *alba* Link. — Świerk biały (Ameryka płn.).
9. „ *pungens* Engelm. — Świerk kolący (Ameryka płn.).
10. „ *Morinda* Link. — Świerk himalajski (Azja).
11. „ *Schrenkiana* Fisch. et Mey. — (Azja).
12. *Pinus Laricio* Poir. — Sosna czarna (Europa płn.).
13. „ *strobus* L. — Sosna wejmutka (Ameryka płn.).
14. „ *excelsa* Wall. — Sosna wejmutka himalajska (Azja).
15. *Larix europaea* D. C. — Modrzew pospolity (Europa).

*Taxodiaceae* — Cyprysnikowate.

16. *Taxodium distichum* Rich. — Cyprysnik błotny (Am. płn.).

*Cupressaceae* — Cyprysowate.

17. *Thujaopsis dolabrata* S. et Z. — Żywotnikowiec japoński (Azja).
18. *Thuja occidentalis* L. — Żywotnik zachodni (Am. płn.).
19. „ „ *var. plicata* Mast. (Am. płn.).
20. „ „ *var. Varreana* hort.
21. „ „ *f. fastigiata* hort.
22. „ „ *f. reflexa* hort.
23. „ „ *f. Howei* Sp.

24. *Biota orientalis* Endl. — Żywotnik wschodni (Azja).  
 25. *Chamaecyparis Lawsoniana* Parl. — Cyprysik Lansona (Am. pñ.).  
 26.       "               "       *f. alumi* Sp.  
 27.       "       *nutkaensis* Sp. — Cyprysik nutkajski (Am. pñ.).  
 28.       "       *pisifera* S. et. Z. — Cyprysik groszkowy (Azja).  
 29.       "       "       *f. filifera* hort. — (Azja).  
 30. *Juniperus communis* L. — Jałowiec pospolity (Europa).  
 31.       "       *virginiana* L. — Jałowiec wirginijski (Am. pñ.).  
 32. *Libocedrus decurrens* L. — Cedrzyniec (Am. pñ.).

### **Angiospermae — Okrytonasienne.**

#### *Choripetalae* — Wolnopłatkowe.

#### *Salicaceae* — Wierzbowate.

33. *Populus tremula* L. Osika (Europa).  
 34.       "       *alba* L. — Białodrzew, Topola biała (Europa).  
 35.       "       *nigra* L. — Topola czarna (Europa).  
 36.       "       *pyramidalis* Rosier. — Topola włoska (Europa).  
 37.       "       *canadensis* Desf. — Topola kanadyjska (Am. pñ.).

#### *Juglandaceae* — Orzechowate.

38. *Juglans regia* L. Orzech włoski (Eur. pld.).

#### *Betulaceae* — Brzozowate.

39. *Betula verrucosa* Ehrh. — Brzoza gruczołkowa (Europa).

#### *Corylaceae* — Leszczynowate.

40. *Carpinus betulus* L. — Grab pospolity (Eur.).  
 41. *Corylus avellana* L. — Leszczyna pospolita (Eur.).  
 42.       "       *colurna* L. — Leszczyna drzewiasta (Azja).

#### *Fagaceae* — Bukowate.

43. *Quercus pedunculata* Ehrh. — Dąb szypułkowy (Eur.).  
 44.       "       "       *f. latiloba* Lasch.  
 45.       "       "       *f. laciniata* Lodd.  
 46.       "       "       *f. pendula* Ehrh. — Dąb płaczący.  
 47.       "       *rubra* L. — Dąb czerwony (Am. pñ.).  
 48.       "       *coccinea* Wang. — Dąb szkarłatny (Am. pñ.).  
 49. *Fagus sylvatica* L. — Buk pospolity (Eur.).  
 50.       "       "       *f. pendula* — Buk płaczący.  
 51.       "       "       *f. purpurea* hort. — Buk purpurowy.

#### *Ulmaceae* — Wiązowate.

52. *Ulmus campestris* Sp. — Wiąz polny (Eur.).  
 53.       "       "       forma?  
 54.       "       "       forma?  
 55.       "       "       *var. suberosa* Gürke. — Wiąz polny o odmianie kor-  
       kowej (Eur.)  
 56.       "       (*montana*) *scabra* Mill. — Wiąz górski (Eur.).  
 57.       "       *scabra f. macrophylla* Dipp.  
 58.       "       "       *f. tricuspis* Kach.

59. *Ulmus scabra* f. *Dampieri* Petz. et Kirch.  
 60. " " forma?  
 61. " *laevis* Pall. — Wiąz szypułkowy (Eur.).

**Berberidaceae — Kwaśnicowate.**

62. *Berberis vulgaris* L. — Kwaśnica pospolita (Eur.).  
 63. *Mahonia aquifolium* Nutt. — Mahonja ostrokrzewna (Am. pñ.).

**Magnoliaceae — Magnoljowate.**

64. *Magnolia acuminata* L. — Magnolja (Am. pñ.).  
 65. " *Kobus* hort. — (Am. pñ.).  
 66. *Liriodendron tulipifera* L. — Tulipanowiec amerykański (Am. pñ.).

**Calycanthaceae.**

67. *Calycanthus floridus* L. — Kielichowiec kwiecisty (Am. pñ.).

**Saxifragaceae — Skalnicowate.**

68. *Ribes rubrum* L. — Porzeczka czerwona (Eur.).  
 69. " *alpinum* L. — Porzeczka górská (Am. pñ.).  
 70. " *aureum* Pursch. — Porzeczka złota (Am. pñ.).  
 71. *Philadelphus Coronarius* L. — Jaśmin dziki (Am. pñ.).  
 72. *Deutzia gracilis* S. et Z. — (Azja).  
 73. " *scabra* Thbg. — Żylistek szorstki (Azja).  
 74. " " " var. *crenata* S. et Z. f. *plena* Lem. — (Azja).

**Platanaceae — Platanowate.**

75. *Platanus acerifolia* Willd. — Platan klonolistny.

**Rosaceae — Różowate.**

**Spiraeoideae — Tawułowate.**

76. *Spiraea chamaedrifolia* f. *ulmifolia* Scop. — Tawuła ożankolistna odmiana wiązolistna (Eur. wschodnia).  
 77. *Spiraea prunifolia* f. *plena* S. et Z. — Tawuła śliwolistna (Azja).  
 78. " *opulifolia* L. — Tawuła kalinolistna.  
 79. *Sorbaria sorbifolia* A. Br. — Tawuła jarzębolistna (Azja).  
 80. *Holodiscus discolor* A. et Gr. — Tawułowiec różnobarwny.

**Pomoideae — Jabłkowate.**

81. *Sorbus aucuparia* L. — Jarzębina zwykła (Eur.).  
 82. *Malus floribunda* Sieb. — Jabłoń kwiatowa.  
 83. *Cydonia japonica* Th. — Pigwa japońska (Azja).  
 84. *Amelanchier rotundifolia* Scop. — Świdośliwka (Eur.).  
 85. *Crataegus oxyacantha* L. — Głóg dwuszyjkowy (Eur.).  
 86. " *coccinea* L. — Głóg szkarłatny (Am. pñ.).

**Roseae — Różowe.**

87. *Rosa canina* L. — Róża dzika (Eur.).  
 88. " *species* I.  
 89. " " II.  
 90. " " III.

91. *Rosa species* IV.  
 92. " " V.  
 93. " " VI.  
 94. " " VII.

**Potentilloideae — Pięciornikowe.**

95. *Rubus Leptodenes* × *Caesius* (*Seebergensis* Pfuhl.) Wielkp. — Jeżyna mosińska.  
 96. *Rubus caesius* f. *arcalis* Richb. (Eur.).  
 97. " *idaeus* L. — Malina właściwa (Eur.).

**Prunoideae — Śliwowe.**

98. *Prunus avium* L. — Czereśnia (Eur.).  
 99. " *cerasus* L. — Wiśnia (Eur.).  
 100. " *domestica* L. — Śliwa domowa (Azja).  
 101. " *mahaleb* L. — Wisłówka (Eur. połd.).  
 102. " *padus* L. — Czeremcha zwyczajna (Eur.).  
 103. *Prunus* sp.?

**Leguminosae — Strąkowe.**

**Caesalpiniaceae — Brezylkowate.**

104. *Gleditschia triacanthos* L. — Gledyczja trójglicznia (Am. pñ.).  
 105. *Gymnocladus canadensis* Lam. — Klęk (Am. pñ.).

**Papilionaceae — Motylkowe.**

106. *Sophora japonica* L. — Szupin japoński (Azja).  
 107. " " var. *pendula* Lond. — Szupin o odmianie płaczącej (Azja).  
 108. *Cytisus laburnum* L. — Szczodrzenica (Eur. pld.).  
 109. *Robinia pseudoacacia* L. — Grochodrzew (Am. pñ.).  
 110. *Caragana arborescens* L. — Akacja (Karagana) syberyjska (Azja).

**Rutaceae — Rutowate.**

111. *Ptelea trifoliata* L. — Parczelina trójlistna (Am. pñ.).

**Simarubaceae — Bieguncznikowate.**

112. *Ailanthus glandulosa* L. — Bożodrzew chiński (Azja).

**Buxaceae — Bukszpanowate.**

113. *Buxus sempervirens arborescens* Mill. — Bukszpan drzewiasty.  
 114. " " " f. *flavo-marginata* Mill. — Bukszpan drzewiasty o liściach żółto-obrzeżonych.  
 115. *Buxus sempervirens* f. *myrtifolia* Mill.

**Anacardiaceae — Nanerczowate.**

116. *Rhus cotinus* L. — Sumak perukowiec (Eur. pld.).  
 117. " *typhina* L. — " wirginijski, octowiec (Am. pñ.).

**Celastraceae — Trzmielinowate.**

118. *Evonymus europaea* L. — Trzmielina pospolita (Eur.).  
 119. " *hians* (?) Koch. — (Azja).



**Aceraceae — Klonowate.**

120. *Acer platanoides* L. — Klon pospolity (Eur.)  
 121. " " *var. heterophyllum* Nich. *f. irregulare* Ehrh.  
 122. *Acer pseudoplatanus* L. — Jawor (Eur.)  
 123. " " *var. purpurea* Rech. — Jawor purpurowy (Eur.)  
 124. " *dasycarpum* Ehrh. — Klon srebrzysty (Am. płn.)  
 125. " *laetum* C. A. Mey. — (Eur. pld.)  
 126. " *negundo* L. — Klon jesionolistny (Am. płn.)  
 127. " *negundo f. californicum* hort. — Jesionoklon trójlistny (Am. płn.)

**Hippocastanaceae — Kasztanowcowate.**

128. *Aesculus Hippocastanum* L. — Kasztanowiec zwyczajny (Eur. pld.)  
 129. " *carnea* Willd.  
 130. *Aesculus octandra var. purpurascens* (*A. flava var. purpurascens* Grag.)  
 (Am. płn.)

**Vitaceae — Winoroślówate.**

131. *Ampelopsis quinquefolia* Michx. — Winobluszcz pięciolistny (Am. płn.)

**Tiliaceae — Lipowate.**

132. *Tilia cordata* Mill. — Lipa drobnolistna (Eur.)  
 133. " *platyphyllos* Scop. — Lipa wielkolistna (Eur.)  
 134. " *americana* L. — Lipa amerykańska (Am. płn.)  
 135. " *rubra* D. C. — Lipa czerwona.

**Cornaceae — Dereńiowate.**

136. *Cornus mas* L. — Dereń jadalny (Eur. połd.-wsch.)  
 137. " *sanguinea* L. — Dereń świdwa (Eur.)  
 138. " *alba* L. — Świdwa biała (Am. płn.)

**Sympetalae — Zrosłopłatkowe.****Oleaceae — Oliwkowate.**

139. *Fraxinus excelsior* L. — Jesion pospolity (Eur.)  
 140. " " *f. pendula* L. — Jesion pospolity o odmianie płaczącej.  
 141. " " *var. monophylla* O. K. Trze. — Jesion pospolity o odmianie całolistnej. (Eur.)  
 142. " *ornus* L. — Jesion mannowy (Eur. połd.)  
 143. " *pubescens* Lam. — Jesion omszony (Am. płn.)  
 144. *Syringa vulgaris var. alba f. plena* Ait. — Bez biały podwójny (Azja).  
 145. " " *var. violaceae* Ait. — Bez fioletowy.  
 146. " " *var. rubra* Lodd. — Bez czerwony.  
 147. " " *var. alba* Ait. — Bez biały.  
 148. " *persica* L. — Bez perski (Azja).  
 149. *Ligustrum vulgare* L. — Liguster pospolity (Eur.)

**Solanaceae — Psiankowate.**

150. *Lycium halimifolium*. — Kolcowój (Eur.)

**Bignoniaceae — Trąbkowate.**

151. *Catalpa bignonioides* Ward. — Surmia (Am. płn.)

**Caprifoliaceae — Przewiertniowate.**

152. *Lonicera periclymenum* L. — Wiciokrzew (Eur.).  
 153. " *tatarica* f. *alba* Lois.-Desc. — Suchodrzew tatarski biały (Azja).  
 154. " " f. *rosea* Regel. — Suchodrzew tatarski różowy (Azja).  
 155. *Diervilla florida* S. et. Z. — Zadrzewnia (Azja).  
 156. *Symphoricarpus racemosus* Michx. — Śnieguliczka (Am. płn.).  
 157. " *vulgaris* Michx. — Śnieguliczka zwyczajna (Am. płn.).  
 158. *Sambucus nigra* L. — Bez czarny (Eur.).  
 159. " *racemosa* L. — Bez koralowy (Eur.).  
 160. *Viburnum opulus* L. — Kalina (Eur.).  
 161. " " f. *sterilis*.  
 162. " *Lantana* L. — Hordowina (Eur.).

**RÉSUMÉ.**

Les parcs de la Grande Pologne sont peu connus au point de vue botanique, quoique on y trouve souvent très riches collections d'arbres et d'arbustes naturalisés et exotiques.

Le parc de Kobylniki que je viens de représenter n'est pas très vaste, mais le naturaliste peut être étonné par la richesse d'essences et de variétés qu'on a planté artificiellement il y a quelques dizaines et même plus d'années. Parmi les essences il y en a quelques, qui sont représentées ici par les plus âgés spécimens en Pologne.

On y trouve 162 espèces d'arbres et d'arbustes et leur principaux variétés.

Avant tout il faut nommer un spécimen du rare *Libocedrus decurrens* Tarr. qui a 120 cm de circonférence (à 1,30 m) et 19 m d'hauteur, puis un spécimen de *Pinus Strobus* L. au diamètre de 90 cm. Ce dernier est probablement le plus âgé et le plus gros spécimen en Pologne.

Parmi les essences qu'on ne rencontre souvent en Pologne sont représenté ici les suivants:

1. Conifères: *Picea morinda* Link., *Taxodium distichum* Rich., *Juniperus virginiana* Linn. etc.

2. Feuillus: *Magnolia accuminata* L., *Sophora japonica* L., *Sophora japonica* L. f. *pendula* Loud., *Calycanthus floridus* L., *Acer laetum* C. A. Mey. etc.