

tykane okazy żeńskie tego drzewa. W początkach maja 1929 r. udałem się specjalnie na to miejsce, by się upewnić czym się nie mylił; przekonałem się wtedy namacalnie, że z ogólnej liczby 12-u topol piramidalnych tam rosnących, tylko cztery są okazy męskie, zaś osiem — żeńskich, które w porze mych odwiedzin były bogato okryte owocami. Sfotografowałem dwa największe drzewa, oraz gałązki z owocami, co przedstawiam na załączonych tu rycinach. Dodatkowo nadmieniam, że zwieszające się ku ziemi kłosa owocowe topoli piramidalnej bywają na 15 cm długie i unoszą na sobie do 60-ciu kulek owocowych; kłosa te są przytwierdzone do zakończenia zeszłorocznego pędu w liczbie do 7-miu sztuk, zwykle zaś ich bywa trzy lub cztery.

Ktoś interesujący się tem drzewem miał zebrać nasiona i wysiać je; może z czasem dowiemy się jakie były wyniki.



Ryc. 2. Gałązki z owocostanami.
Fot. St. Makowiecki. V. 1929.

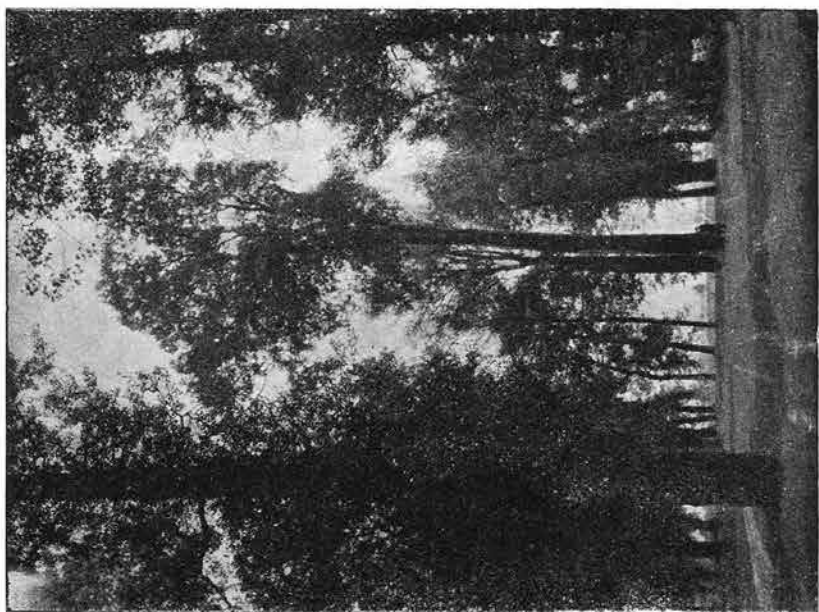
S. MAKOWIECKI.

Dwie niezwykle topole.

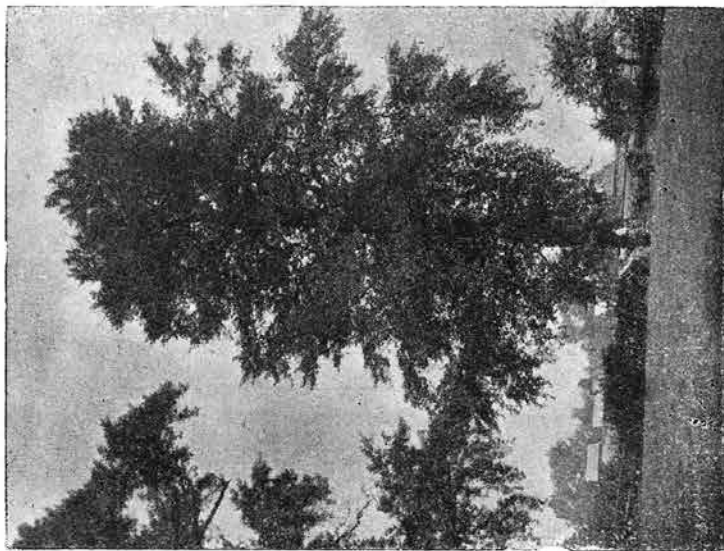
Deux peupliers intéressants.

W czasie moich zeszłorocznych rozjazdów zauważyłem dwa gatunki topoli, zupełnie mi nieznane.

Pierwsza z nich rośnie we wsi Drozdowice i przy gościńcu wiodącym z tej wsi do Przemyśla. Widziałem tam ze 20 okazów, w wieku około lat 40-tu. Liście ma sercowate, większe niż u topoli piramidalnej, zakończone długim i wąskim wyrostkiem bardzo charakterystycznym, ustawicznie drżące jak u osiki. Korona wysoko osadzona, kopulasta, na starszych okazach młode gałązki zwieszają się pionowo. Prawie cały pień pokryty wielkimi jak bochen chleba, lub nawet większemi guzowatemi naroślami, z których wyrastają liczne młode pędy ulistnione, ale tylko tegoroczne; dlaczego nie było starszych, tego nie udało mi się zbadać. Okazy żeńskie.



Ryc. 2. „Tompolia” w lasu jadrzaciowym pod Rozwadowem. Wysok. 46 m. — *Fot. St. Makowiecki.*



Ryc. 1. Jadrząć na skraju lasu jadrzaciowego pod Rozwadowem. — *Fot. St. Makowiecki. VII. 1929 r.*

Drugi gatunek tworzy niewielki i dość rzadki las nad Sanem, obok Rozwadowa. Są to okazy w wieku około lat 80-ciu, najbardziej podobne do sokory (*Populus nigra*), jednak mocno od niej różne, zwane przez miejscową ludność „Jabrząc”. Drzewa te są bardzo wyniosłe, korę i liście mają dość podobne do sokory, ale korony tworzą walcowate, dość nisko nad ziemią rozpoczynające się. Gałęzie jej są niezbyt grube, prawie poziomo rozłożone, na 3—4 m długie, prawie w całej koronie jednakowej długości, co jej nadaje kształt walcowaty. Jemioly na nich nie zauważyłem, chociaż ta w okolicy nie należy do rzadkości. Okazy tylko męskie. Podobno wydają dobry materiał stolarski, o pięknym fladrze, przypominającym ogólnie cenioną czeczotkę (*Betula pubescens*). Jak powiadają, przed wojną topole te oglądało kilku profesorów Instytutu leśnego w Wiedniu, nie mogąc określić ich gatunku. W tymże lesie rośnie również, lecz w znacznie mniejszej ilości, biało-drzew (*Populus alba*), tworząc drzewa bardzo wyniosłe i stosunkowo mało gałęziste, zwane przez miejscową ludność „Tompola”.

Na dwa początkowo wymienione gatunki pozwałam sobie zwrócić uwagę naszych florystów i dendrologów, polecając je bliższemu zbadaniu, co dla nauki o tych drzewach może mieć poważne znaczenie.

WACŁAW NIEDZIAŁKOWSKI.

Świerk żałobny w lasach Rogowa.

Epicéa funèbre dans les forêts de Rogów.

W lasach leśnictwa Rogów-Strzelna (okolice Koluszek p. Łodzią), należącego do szkoły Głównej Gospodarstwa Wiejskiego, gdzie świerk tworzy częstokroć (zwłaszcza w niższych położeniach) domieszkę w drzewostanach sosnowych i sosnowo-dębowych, przytrafia się sporadycznie pewna jego forma (lub lusus), zasługująca na uwagę.

Z pokroju ogólnego ma ona postać wąsko-walcowatą lub słupowatą, niekiedy wyraźnie zwężającą się ku dołowi (co pochodzi nie z mniejszej długości gałęzi w części dolnej korony, lecz z silniejszego ich zwieszania się tutaj), na wysokości około $\frac{3}{4}$, licząc od dołu, rozszerzającą się nieco, a następnie zwężoną już stopniowo w mniej lub więcej ostry wierzchołek, przytem z reguły nisko ugałęzioną koronę. Gałęzie I-go rzędu liczne, krótkie i cienkie, w dolnej połowie korony zwisają w dół, w górnej zrazu układają się bardziej poziomo a następnie, już u samego wierzchołka, wznoszą się stopniowo do góry. Ugałęzienie II-go i następnych rzędów, bardzo gęste, tworzy „miotłowate” skupienia na końcach gałęzi I rzędu; gałązki bardzo krótkie i przeważnie zwisające.