

Widać zupełnie dobrze wzniesione kwiatostany pręcikowe obok drobnych kwiatów słupkowych. Równocześnie kasztan miał dojrzewające owoce, związane z kwiatów wiosennych.

4. Wycieczka, jaką odbyliśmy ze studentami wydz. leśnego Szkoły G. G. W. do Mieni pod Warszawą w d. 14 listop. 1929 r., miała sposobność oglądać silnie rozrosłą kępę bagna (*Ledum palustre* L.), obsypaną kwiatami.

Kwiatostany baldaszkowe niczem się nie różniły od okazów kwitnących wiosną. Kępa ta rośnie na torfowisku śródleśnym w towarzystwie torfowców, wełnianki pochwowatej (*Eriophorum vaginatum* L.), wełnianki wąskolistnej (*E. polystachyum* L.), modrzewnicy zwyczajnej (*Andromeda polifolia* L.), łochyni (*Vaccinium uliginosum* L.), żórawiny (*Oxycoccus quadripetala* Gilib.).

## R É S U M É.

Dans le parc I. Paderewski j'ai pu observer cette fleuraison automnale — déjà denoc fois — chez la *Ptelea trifoliata* dans la seconde moitié du mois d'octobre.

Quelques exemplaires de l' *Aesculus hippocastanum* ont également fleuri la deuxième fois — en octobre la rue Kredytowa à Varsovie.

En outre j'ai pu observer fleurir en septembre et en octobre le *Castanea americana* dans le Jardin Botanique de l'Université à Varsovie et toute la touffe du *Ledum palustre* à Mienia près de Varsovie — encore le 14 novembre.

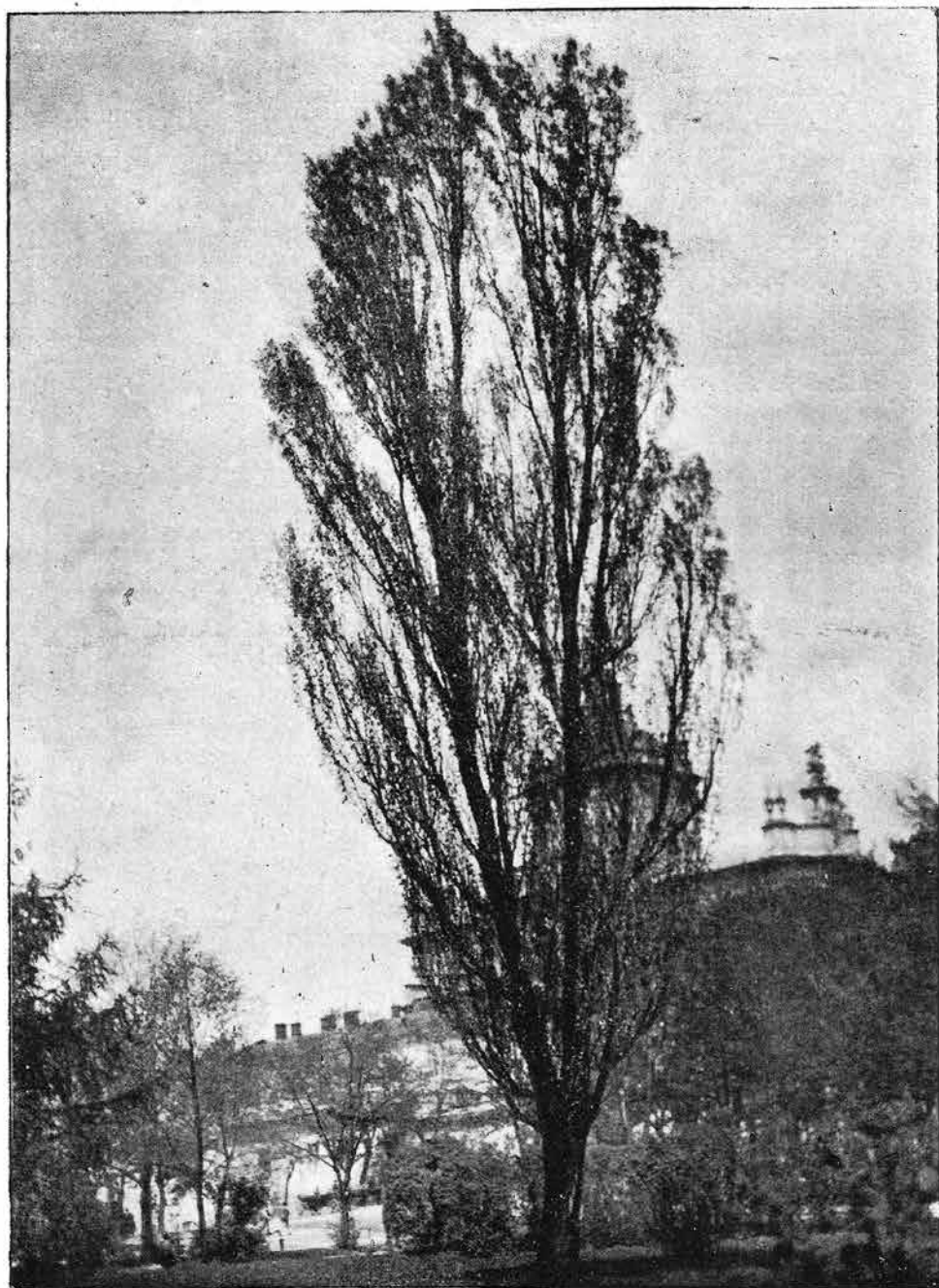
STEFAN MAKOWIECKI.

## Okazy żeńskie topoli włoskiej we Lwowie.

*Exemplaires femelles du peuplier italien à Lwów.*

W Roczniku II-im Polskiego Towarzystwa Dendrologicznego pod powyższym tytułem zamieszczoną została moja notatka o tem drzewie, tak bardzo w Polsce rozpowszechnionem. Dziś, jako dopełnienie, notuję jeszcze jedną cechę charakterystyczną tego gatunku, a mianowicie, że topola piramidalna rozwija liście (początek wiosennej wegetacji) o dwa tygodnie wcześniej, niż topola czarna (*Pop. nigra*), wszystkie listki tej ostatniej przy rozwijaniu mają barwę wyraźnie rudawą, gdy u topoli piramidalnej są najzupełniej zielone.

W jesieni 1928 roku, we Lwowie, na placu św. Jura, zauważyłem dwie pojedynczo stojące topole piramidalne, o budowie mniej ścisłej niż zwykle; zrodziło się we mnie przypuszczenie, że to są rzadko spo-



Ryc. 1. Topola piramidalna (*Populus fastigiata* Pers.) okaz żeński na placu św. Jura we Lwowie. — Fot. St. Makowiecki w maju 1929 r.

tykane okazy żeńskie tego drzewa. W początkach maja 1929 r. udałem się specjalnie na to miejsce, by się upewnić czym się nie mylił; przekonałem się wtedy namacalnie, że z ogólnej liczby 12-u topol piramidalnych tam rosnących, tylko cztery są okazy męskie, zaś osiem — żeńskich, które w porze mych odwiedzin były bogato okryte owocami. Sfotografowałem dwa największe drzewa, oraz gałązki z owocami, co przedstawiam na załączonych tu rycinach. Dodatkowo nadmieniam, że zwieszające się ku ziemi kłosa owocowe topoli piramidalnej bywają na 15 cm długie i unoszą na sobie do 60-ciu kulek owocowych; kłosa te są przytwierdzone do zakończenia zeszłorocznego pędu w liczbie do 7-miu sztuk, zwykle zaś ich bywa trzy lub cztery.

Ktoś interesujący się tem drzewem miał zebrać nasiona i wysiać je; może z czasem dowiemy się jakie były wyniki.



Ryc. 2. Gałązki z owocostanami.  
Fot. St. Makowiecki. V. 1929.

S. MAKOWIECKI.

## Dwie niezwykle topole.

*Deux peupliers intéressants.*

W czasie moich zeszłorocznych rozjazdów zauważyłem dwa gatunki topoli, zupełnie mi nieznane.

Pierwsza z nich rośnie we wsi Drozdowice i przy gościńcu wiodącym z tej wsi do Przemyśla. Widziałem tam ze 20 okazów, w wieku około lat 40-tu. Liście ma sercowate, większe niż u topoli piramidalnej, zakończone długim i wąskim wyrostkiem bardzo charakterystycznym, ustawicznie drżące jak u osiki. Korona wysoko osadzona, kopulasta, na starszych okazach młode gałązki zwieszają się pionowo. Prawie cały pień pokryty wielkimi jak bochen chleba, lub nawet większemi guzowatemi naroślami, z których wyrastają liczne młode pędy ulistnione, ale tylko tegoroczne; dlaczego nie było starszych, tego nie udało mi się zbadać. Okazy żeńskie.