

Różne zapiski dendrologiczne.

Divers notices dendrologiques.

Zapiski niniejsze obejmują drobne wiadomości dotyczące *a)* zmienności niektórych naszych drzew, *b)* nowych stanowisk cisa, oraz *c)* drzew zabytkowych w powiecie liskim.

1. Dalsze przyczynki do zmienności naszych drzew.

Świerk z naroślami — *Picea excelsa l. verrucosa* L. Klein(?).

W Gorganach w lasach na poł. od Osmoły zauważyłem w r. 1928 poraz pierwszy kilka około 120-letnich świerków z guzowatymi naroślami na strzale nierównomiernie rozmieszczonymi (ryc. 1). Narośla te są różnej wielkości. Na niektórych widać było ślady skrzepłej żywicy. O ile w skład narośli wchodzi drewno i znajdują się one u nasady umarłych i odpadłych gałęzi to według L. Kleina należałoby je uważać za twory rakowate. Jeśli zaś są one utworzone wyłącznie z korka to byłaby to zmienność dotycząca korowiny i wtedy mielibyśmy do czynienia z formą świerka brodawkowatą (*l. tuberculata* Schröter).

Ze względu na to, że narośla znajdowały się zbyt wysoko, bo około 8 m od ziemi, nie mogłem ich bliżej pod tym względem zbadać. Nadmieniam tylko, że okazy świerków z naroślami były naogół normalnie rozwinięte i nie wykazywały żadnych ujemnych właściwości w porównaniu ze świerkami bez narośli.

Świerk wężowy — *P. excelsa l. virgata* Caspari.

Wykaz stanowisk tego świerka podany w II Roczniku uzupełniam niniejszem dwoma dalszemi stanowiskami, o których dowiedziałem się od p. Poniżila absolw. leśnictwa.

Jednym z nich jest partja lasu „Wielki“ leśnictwa Hramitny (nadm. Hryniawa) (ryc. 2).

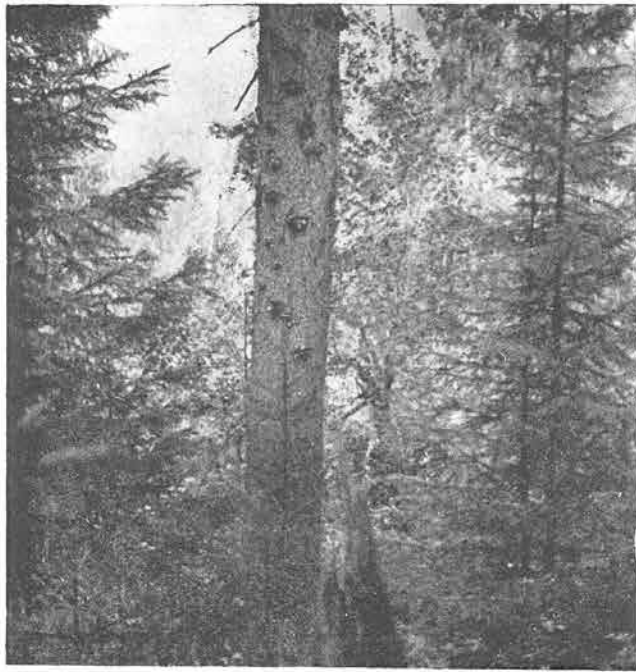
Drugie stanowisko znajduje się w miejscowości Łuh koło Delatyna w dolinie rzeki Peremyska (Łużanka).

Jodła z naroślami korkowemi (*l. tuberculata* L. Klein).

Trzeciem z rzędu stanowiskiem tej formy jodły jest Oddz. 60 „Potoczki“ nad Osmołodą (Okręg I lasów perehińskich) na wysokości około 900 m. Na wymienionem stanowisku natrafiłem na kilka okazów jodły z naroślami korkowemi, u których narosła co do wielkości, ilości oraz rozmieszczenia wykazywały dość znaczne wahania.

Sosna kołnierzykowata (daszkowata)— *Pinus silvestris* L. *l. annulata* Caspary.

Kołnierzykowatą formę sosny spotkałem poraz pierwszy w lasach brodzkich jeszcze w r. 1927, następnie w r. 1928 w Sokołówce i Sielcu



Ryc. 1. Świerk z naroślami (*Picea excelsa l. verrucosa* L. Klein)(?).

a w r. 1929 w rewirze Pawłowa lasów ordynacji Sieniawskiej, skąd pochodzi załączona fotografia (ryc. 3).

Właściwość wytwarzania na pniach daszków z odstających dolnemi końcami łusek korowiny przypisywali leśnicy małopolscy wyłącznie rasie sosny łopatyńskiej (wołyńskiej). Jednak znaleziska jej w lasach sieniawskich wchodzących w obręb Puszczy Sandomierskiej oraz odkrycie jej przez inż. J. Karpińskiego¹⁾ także w Puszczy Białowieskiej wskazują na szersze rozsiadanie tej ciekawej formy sosny.

¹⁾ Echa Leśne Nr. 7. Rok VI. str. 6—7.

Trudno narazie wytłumaczyć pewnie tego rodzaju odstawanie łusek. Jednym niewątpliwie z najważniejszych powodów to lokalnie wzmożony przyrost strzały na grubość, skutkiem czego powstaje wałowate wypuklenie na pniu o przebiegu poziomym lub ukośnym, jednostronnym lub okrężnym.



Ryc. 2. Świerk węzowy (*P. excelsa* l. *virgata* Caspari). — Fot. Fr. Poniżil.

Pod wpływem wzmożonego przyrostu na grubość zaznacza się niewątpliwie w odnośnym miejscu odśrodkowy ucisk drewna na korowinę, od której zaczynają się dolnemi końcami poszczególne łuski odrywać.

Zaznaczyć jednak należy, że daszkowate odstawanie łusek występuje także i w miejscach strzały przynajmniej pozornie zupełnie równych (płaskich).

Takie typowe okrężne daszki (kołnierzyki) widać na ryc. 3.

Buk ze spękaną korą (*l. quercoides* Pers.)

Odnosnie do tej formy buka już opisywanej przezemnie na innym miejscu podam tutaj tylko jej nowe stanowiska:



Ryc. 3. Sosna kołnierzykowata (daszkowata) (*Pinus silvestris* L. *l. annulata* Caspary).

1. Lasy Perehińskie koło Osmołody w Gorganach (Okręg I), w których trafia się dość często.
2. Lasy Rohatyńskie (oddz. 8a) (1 okaz).
3. Las na Pohulance pod Lwowem (1 okaz) (ryc. 4).

2. Kilka nowych karpackich stanowisk cisa (*Taxus baccata*).

Listę stanowisk cisa w Karpatach ciągle jeszcze otwartą pragnę niniejszem uzupełnić kilku nowymi datami nadesłanemi mi w znacznej mierze przez moich uczniów. Z 7 nowych stanowisk 4 znajdują się w powiecie sanockim, 1 w pow. przemyskim a 2 w pow. grybowskiem.



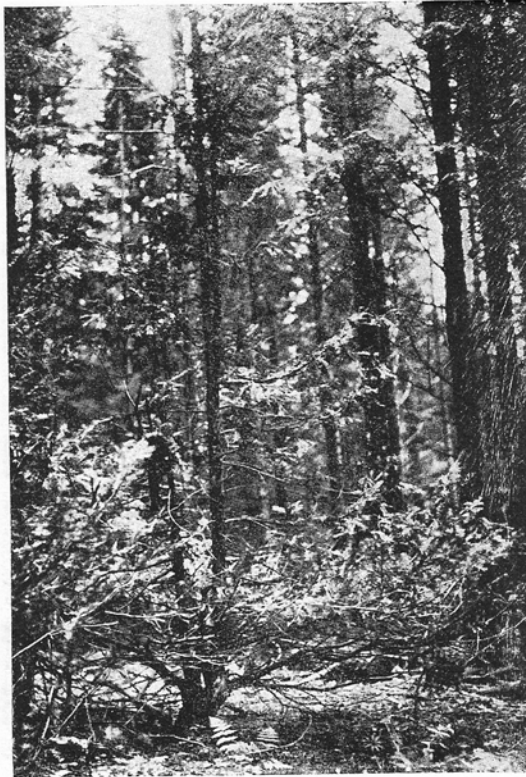
Ryc. 4. Buk „*quercoides*“ na Pohulance we Lwowie.

1. W lesie „Szachty“ należącym do gminy Polany Surowieczne (pow. Sanocki) występuje cis przeważnie jako podszyt około 40-letniego drzewostanu jodłowego¹⁾. Obficie znajduje się cis na powierzchni

¹⁾ Pierwszą wiadomość o tych cisach zawdzięczam p. inż. J. Kosinie z Sanoka.

około 3 *ha*. Przeważa tu wprawdzie cis odroślowy ale miejscami spotyka się także dość bujne naloty i podrosty. Wyjątkowo trafiają się starsze osobniki dochodzące do 4 *m* wysokości (ryc. 5), wśród których znaczny procent okazów usychających lub zupełnie uschniętych (ryc. 6).

2. Drugie stanowisko cisa znajduje się w lesie „Bukowica“ w Wisłoku Wielkim (pow. Sanocki)¹⁾. Las ten to około 30 letni młodnik jodłowo-bukowy z silną domieszką leszczyny. I tu cis zajmuje stosunkowo dużą powierzchnię bo również około 3 *ha*. Stan cisa przedstawia



Ryc. 5. Większy okaz cisa w lesie „Szachty“.

się tutaj znacznie pomyślniej. Przedewszystkiem nie widać na cisach tyłu uszkodzeń, oraz że dochowały się osobniki starsze i większe do 7 *m* wysokie o normalnie wykształconej strzale mające 20—30 *cm* średnicy. Obradzanie cisa obfite. Pojedynczo lub kępami trafia się cis w całym lesie.

¹⁾ O stanowiskach cisa w Wisłoku W. i w Moszczańcu a także w Polanach napisał mi p. inż. Stanisław Wróblewski.

3. W rewirze leśnym „Moszczaniec“ (pow. Sanok) należącym do ordynacji Sieniawskiej rośnie 1 okaz cisa.

4. Również w lesie Strachocina koło Jurowiec (pow. Sanok) jest do zanotowania 1 egzemplarz¹⁾.

5. Rewir Helicha 5 km na połud.-zach. od Przemyśla. W lesie przy drodze z Kruhela do Rokszyc rośnie 1 okaz cisa 2 m wysoki²⁾. Dawniej rosło tam więcej cisów ale zostały one nieopatrznie wytepiene. Pozostały okaz jest tylko przypadkowo ocalałym niedobitkiem. Ginące to stanowisko cisa prawdopodobnie jako jedyne w bliższej okolicy Przemyśla jest szczególnie ważne i zasługuje na bezwzględna ochronę.

6. Lipniczka (pow. Grybów). W zaroślach gminnych rośnie kilkanaście cisów.

7. Lipnica Wielka (pow. Grybów). Śródpolne zarośla posiadają kilkanaście małych okazów cisa³⁾.

3. O zabytkowych drzewach w powiecie liskim.

Korzystając z uprzejmości P. Augusta hr. Krasickiego miałem możność zebrać trochę wiadomości o starych drzewach w bliższej i dalszej okolicy Liska. Lista wyszczególnionych okazów jodeł, sosen, dębów, lip i jesionów stanowi pierwszą próbę inwentaryzacji w powiecie liskim drzew zasługujących na ochronę.

J o d ł y.

W lasach leskich rewiru Słone szczególnie w oddz. I „Pod garbem“ znajduje się wśród różnowiekowych drzewostanów jodłowych lub jodłowo-bukowych wiele starych i grubych jodeł jako t. zw. przestojki, stanowiących cenne zabytki przyrody leśnej, które nie bez pewnej



Ryc. 6. Uchnięty cis w lesie „Szachty“.

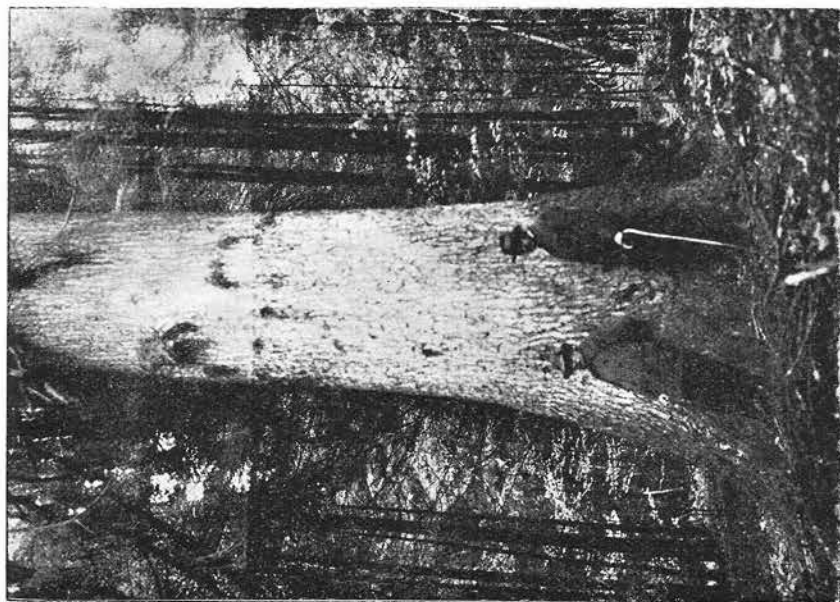
¹⁾ Wiadomość o tem podał mi p. inż. Woliński z Sanoka.

²⁾ O stanowisku tem doniósł mi p. Jan Kozieł stud. Polit. Lw. oraz p. Stanisław Batko absolw. Polit. Lw.

³⁾ O stanowiskach cisa w Lipniczce i w Lipnicy W. powiadomił mię p. inż. Stanisław Skała z Grybowa.



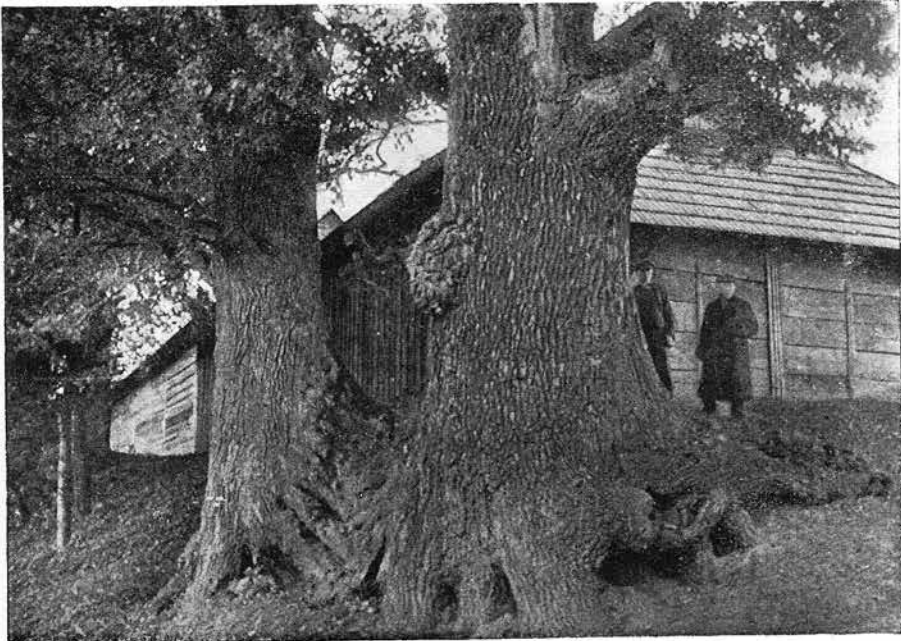
Ryc. 8. Olbrzymia sosna w rew. „Słone”.



Ryc. 7. Najgrubsza jodła w lasach leskich.

dumy i zadowolenia opiekuje się ich właściciel hr. Krasicki, znany miłośnik drzew i lasu.

Najgrubsza z tych jodeł (ryc. 7) posiada na wysokości 60 *cm* od ziemi 8·10 *m* zaś w pierśnicy 6·40 *m* obwodu. Jest to niewątpliwie jedna z najgrubszych jodeł w Karpatach, jakie się jeszcze dotąd zachowały. Nasada korony rozpoczyna się na wysokości około 10 *m*. Niestety wierzchołek tej olbrzymiej jodły już ułamany. Wymiary grubościowe innych jodeł wprawdzie nieco mniejsze ale również niepowседневne. Z 3-ech pomierzonych okazów jeden ma 5·70 *m* a dwa inne po 5 *m* obwodu w pierśnicy. Wysokość jodeł przynosi 35 *m*.



Ryc. 9. Dęby w Monastercu.

Sosna.

W niższych partjach lasu tegoż rewiru wśród młodszych drzewostanów jodłowych rośnie również zabytkowa sosna (ryc. 8). Obwód jej w pierśnicy przynosi 4 *m* a wysokość około 25 *m*. Wnętrze pnia z jednej strony częściowo wypruchniałe a częściowo wypalone zostało zacementowane. Pień na wysokości około 8 *m* rozdziela się na 3 grube odnogi. Wiek tej sosny można oceniać blisko na 300 lat.

Dęby.

1. Lisko. Najokazalszy dąb znajduje się obok cerkwi, którego obwód w pierśnicy wynosi 7 *m*. Przed kilku laty miano dęba tego ściąć ale dzięki interwencji hr. Krasickiego starostwo zarządziło jego ochronę.

2. Monasterzec. Koło plebanji rośnie 3 okazałe dęby, z których najgrubszy (ryc. 9) ma $6\cdot80\text{ m}$ obwodu w pierśnicy, drugi zaraz obok $4\cdot50\text{ m}$ a trzeci nieco dalej $5\cdot60\text{ m}$.

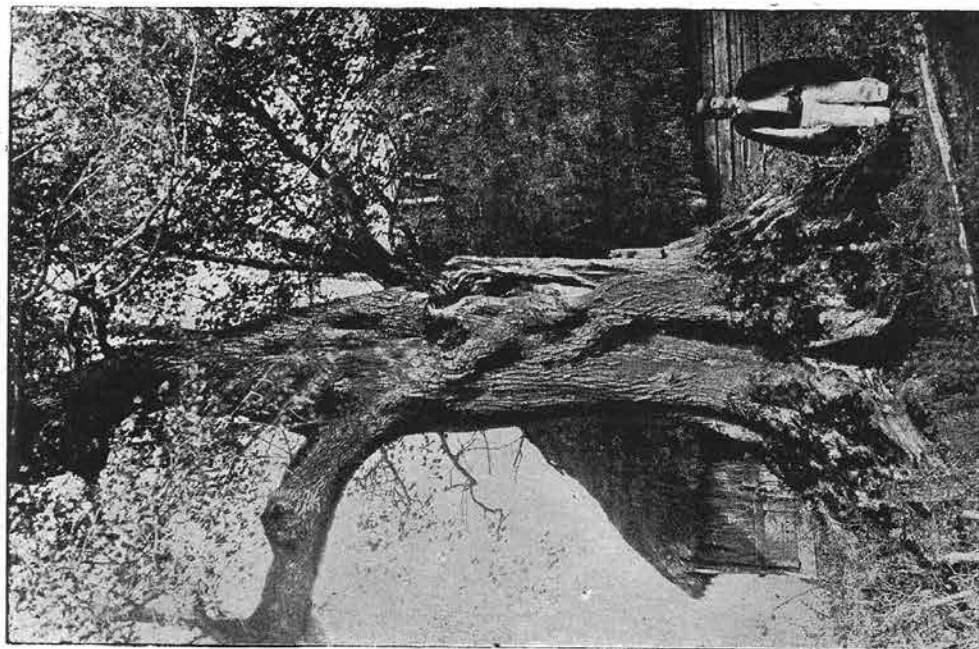
3. Średnia Wieś. W tamtejszym parku dworskim znajduje się 9 starych dębów o obwodzie w pierśnicy $3\cdot30\text{ m}$, $3\cdot65\text{ m}$, $3\cdot84\text{ m}$, $4\cdot42\text{ m}$, $4\cdot45\text{ m}$, $4\cdot50\text{ m}$, $4\cdot52\text{ m}$, $4\cdot56\text{ m}$, $4\cdot88\text{ m}$. Tuż obok parku rośnie dokoła kościoła 4 dęby o obwodzie w pierśnicy $6\cdot15\text{ m}$, $4\cdot90\text{ m}$, $4\cdot85\text{ m}$ i $3\cdot60\text{ m}$ (ryc. 10).



Ryc. 10. Dęby dokoła kościoła w Średniej Wsi.

Lipy.

1. Lisko. Na szczególniejszą uwagę zasługują stare lipy w leskim parku zamkowym hr. Krasickich, tworzące bądź piękne aleje (ryc. 11), bądź grupy, bądź rosnące pojedynczo. Rosną tam oba gatunki naszych lip, których wspólną cechą jest niezwykła gonność pni i smukłość koron. Przeciętną ich wysokość oceniam na $\pm 30\text{ m}$. Najgrubsza lipa w aleji głównej prowadzącej od zamku posiada $4\cdot75\text{ m}$ obwodu w pierśnicy,



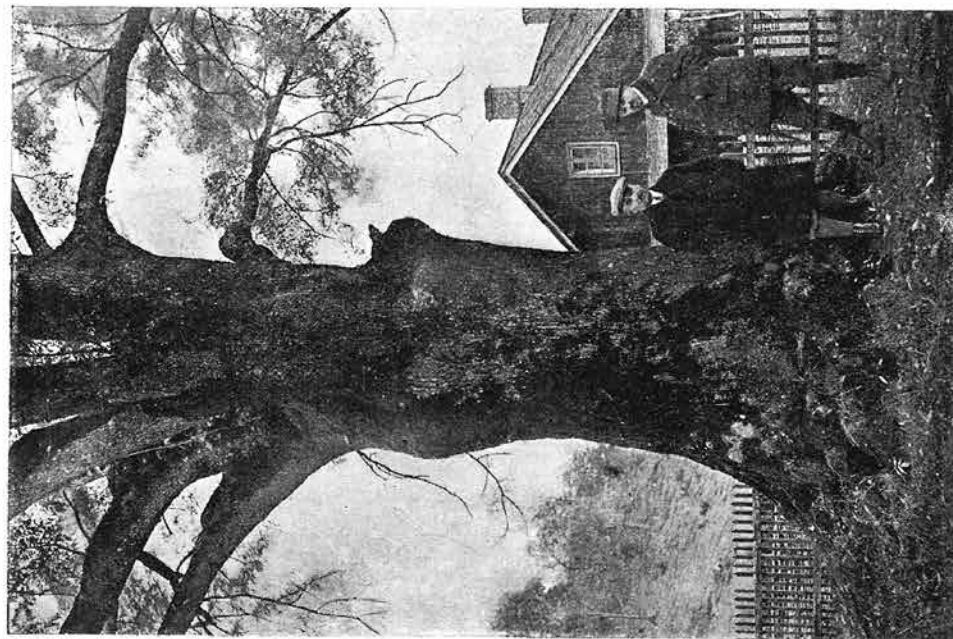
Ryc. 12. Lipa wielkolistna w Smeroku.



Ryc. 11. Aleja lipowa w parku zamkowym w Lisku.



Ryc. 14. Olbrzymi jesion w Wetlinie.



Ryc. 13. Jeden z jesionów w ogrodzie dworskim w Wetlinie.

druga nie wiele pierwszej ustępująca 4·40 *m*, trzecia 3·80 *m*. Z lip wolno rosnących jedna na stoku wzgórza zamkowego ma 4·60 *m* obwodu. Lipa ta jak zresztą i wiele innych zrzuciły liście już w sierpniu (1929 r.) a w październiku ponownie się zazieleniły, rozwijając więcej niż połowę swoich pączków. Zieloność koron lip zachowana do późnej jesieni (do początku listopada) przedstawiała oryginalny widok.

2. Smerek. Najgrubszą i najstarszą lipę spotkałem w Smereku w ogrodzie chłopskim koło chaty (ryc. 12) (włas. Makryny Pohłyd). Jest to lipa wielkolistna około 15 *m* wysoka o obwodzie pnia w pierśn. 5·60 *m*, o pniu wewnątrz wypruchniałym. Wiek lipy oceniam na przeszło 300 lat. We wsi tej rośnie dużo lip ale znacznie młodszych i co ciekawe, że wszystkie prawie wyłącznie lipy wielkolistne.

3. Wetlina. Koło cerkwi rośnie duża lipa mająca w pierśnicy prawie 4 *m* obwodu.

Jesiony.

1. Lisko. W parku zamkowym zasługuje na wymienienie jesion o obwodzie pnia 4·20 *m*.

2. Wetlina. Przy zabudowaniach dworskich rosną 3 wspaniałe jesiony. Dwa z nich obok siebie o koronach silnie rozrośniętych uderzają z daleka swoim ogromem. Obwód pnia w pierśnicy okazu pierwszego wynosi 4·70 *m* (ryc. 13) u drugiego 3·80 *m*. Okaz trzeci oddalony o jakie 50 *m* którego przypadkowo zauważyłem, ma koronę niemal zupełnie wyłamaną tak, że tylko 2 najniższe konary się zachowały. Tej grubości jesiona poraz pierwszy w życiu spotkałem. Pień niespełna 4 *m* wysoki z jednej strony bardzo silnie uszkodzony posiada 6 *m* obwodu w pierśnicy (ryc. 14). Z odziomka rozchodzą się dokoła silne korzenie tworzące charakterystyczne zresztą dla jesionów wałowate obramowanie nasady pnia.
