

## Osobliwe i godne ochrony drzewa z Poznańskiego, Pomorza i innych dzielnic Polski.

### *Les arbres dignes de protection en Pologne.*

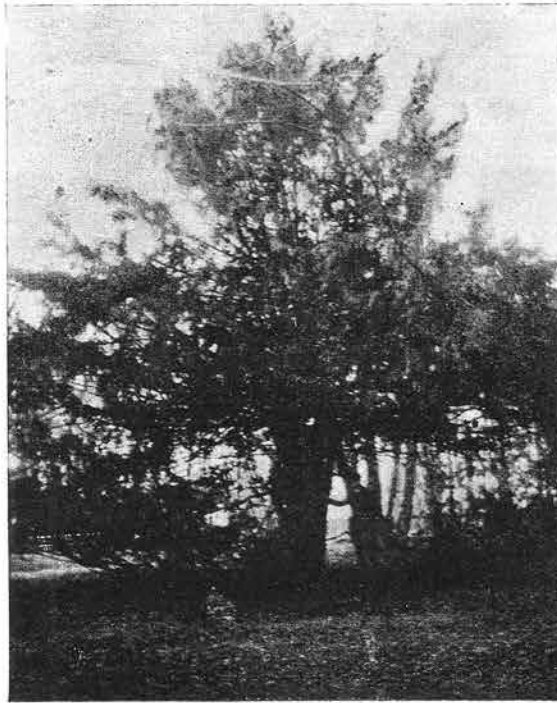
Zinwentaryzowanie osobliwych drzew, odznaczających się czyto niepospolitą grubością, czy to pięknnością lub oryginalnością pokroju lub należących do rzadkich i ginących gatunków jest pierwszym krokiem do ochrony ich przed zniszczeniem. Zainicjowane w 1910 roku przez prof. M. Raciborskiego pracą p. t.: „Ochrony godne drzewa i zbiorowiska roślin (Kosmos, Lwów 1910), kontynuowane przez szereg autorów<sup>1)</sup> głównie z inicjatywy Komisji wzgl. Rady Ochrony Przyrody, a rozpoczęte na łamach Rocznika Pol. Tow. Dendr. przez prof. Wierdaka winno być prowadzone nadal, dopokąd możliwie dokładnie nie poznamy skarbów dendrologicznych ziemi naszej.

W niniejszym spisie podaję szereg wiadomości o nowych nieznanych lub mało znanych osobliwych drzewach przeważnie z Wielkopolski, o paru z Pomorza, paru z kresów wschodnich i kilku z b. Kr. Kongresowego. Poza notatkami, odnoszącymi się do okazów dziko wyrosłych w lasach i paru pochodzących z zadrzewień starych parków, przytaczam tu także dane, dotyczące się gatunku obcego (*Sequoia gigantea*), wychodząc z tego założenia, że godne ochrony są nie tylko drzewa należące do naszej rodzinnej flory krajowej, ale że i wśród drzew obcego pochodzenia jest wiele, które winny być chronione i uważane za „pomniki przyrody“ bądź to ze względu na swój sędziwy wiek, bądź też, jak to n. p. w wypadku sekwoji ma miejsce, ze względu na rzadkość tego gatunku i na jego reliktowy charakter w ojczyźnie tego drzewa. Inicjator inwentaryzowania godnych ochrony drzew w Polsce, prof. M. Raciborski, najwidoczniej w podobny sposób zapatrywał się

<sup>1)</sup> Porównaj dane w pracy prof. Sz. Wierdaka: „Wykaz drzew godnych ochrony“. I. Rocznik Pol. Tow. Dendrol. Lwów, 1926, str. 53 i nast.

na tę kwestję, skoro w przytoczonym spisie umieścił jako godne ochrony 10 pięknych okazów sosny Weymута (*Pinus strobus* L.) z Walenczowa pod Częstochową.

Z fotografii i wiadomości podanych tutaj zawdzięczam fotografię i wiadomość o brzozie z Bytnia uprzejmości p. Dr. Kazimierza Wizego z Sędzin, część uzyskałem sam podczas wycieczek po Poznańskim i Pomorzu, część wreszcie, co miło mi tutaj stwierdzić, dostarczyli mi uczniowie moi, słuchacze i absolwenci leśnictwa Wydz. Roln.-Leśn. Uniwersytetu Poznańskiego.



Ryc. 1. Najgrubszy cis w Poznańskim z Grodziska.  
Wysokość 11 m. Obwód na wysokości 1 m — 2 m 16 cm.  
Fot. J. Goetz, I. 1928.

### Cis (*Taxus baccata* L.).

#### 1. Cisy w Grodzisku. Najgrubszy cis w Poznańskim.

Za najgrubszy cis Poznańskiego podawał Pfuhl („Bäume u. Wälder d. Prov. Posen“, Zeitschr. d. naturwiss. Abteil. d. naturwiss. Ver. Poznań 1904) cis w Goraju powiatu Skwierzyńskiego, mierzący 2 m obw. na wysok. 1 m nad ziemią. Cały niestety powiat Skwierzyński

w półn.-wschodn. części o większości ludności polskiej został traktatem Wersalskim przyznany Niemcom. Cis więc ten znajduje się już w obrębie Niemiec. Nie był on jednak, jak się okazuje najgrubszym cistem Poznańskiego, gdyż w Grodzisku w starym parku prywatnym (majątność Piaski, właściciel p. Skórzewski, dawn. Zimmerman) znajduje się szereg cisów, z których najgrubszy przewyższa rozmiarami cica z Goraja, gdyż na wysokości 1 m posiada obwodu 2 m 16 cm. Wysokość jego  $\pm 11$  m. (Ryc. 1). Jest to więc najokazalszy cis Wojew. Poznańskiego, gdyż nawet uwzględniając, że dane Pfuha pochodzą z 1904 r. i wprowadzając odpowiednią poprawkę, otrzymamy dla naszego cisa większe wymiary. Na wysokości piersnicy rozgałęzia się i wyrasta w 6 odnóg, z których najgrubsza na wys. 1.70 m ma jeszcze 95 cm obwodu. Całe drzewo posiada koronę o charakterze miotlastym, jak wiele starych cisów (n. p. cis Raciborskiego z Harbutowic) i być może pień jego powstał ze zlania się paru równoległych odnóg. Przyjmując za Convezem (Die Eibe in Westpreussen) 0.7 mm za przeciętną szerokość pierścieni rocznych, obliczymy jego wiek na przeszło 500 lat.

W tym samym parku znajdujemy jeszcze 14 cisów o mniejszych wymiarach. Wiele z nich o pięknie wykształconej drzewiastej koronie, a mianowicie:

2. Okaz drzewiasty, obw. piersnicy 71 cm, wysokość  $\pm 8$  m.
3. Cis o 7 konarach, wyrastających ze wspólnego pnia na wysokości 20 cm od ziemi. Najgrubszy konar w piersnicy mierzy 62 cm obwodu. Wysokość  $\pm 12$  m.
4. Cis drzewiasty. Obwód pnia na wys. 1 m nad ziemią 62 cm. Wysok.  $\pm 6$  m.
5. Cis drzewiasty, obw. w piersnicy 56 cm. Wysokość  $\pm 6$  m.
6. Cis o 8 odnogach pnia, z których najgrubsza mierzy 53 cm obwodu. Wysokość  $\pm 9$  m.
7. Cis o pniu rozwidlonym na wysok. 50 cm na 2 odnogi: jedna 31 cm, druga 29 cm obwodu. Wysokość  $\pm 7$  m.
8. Cis drzewiasty o pniu na wysokości piersi 29 cm obwodu. Wysokość  $\pm 7$  m.

Pozostałe 7 okazów są to cisy krzaczaste do  $\pm 4$  m wysokości dochodzące.

Cisy te, o ile mi wiadomo, nie były dotychczas podawane w literaturze botanicznej. Pomierzone zostały z mego polecenia w styczniu 1928 r. przez asystentów Zakł. Bot.-Leśn. Uniw. Poznań., pp. Goetza i Wójtowicza.

Pod Grodziskiem w Lasówku według Pfuha („Flugschr. zur Heimatkunde d. Prov. Posen“) mają się znajdować liczne młode cisy i jeden okaz starszy. Istotnie według informacji zasięgniętych na miejscu

w leśnictwie istnieje tam jeden okaz mający w pierśn. 27 *cm* obwodu i  $\pm 4\cdot50$  *m* wysokości.

## 2. Cisy w Gołonogu pod Dąbrową Górnica.

W Gołonogu pod Dąbrową Górnica w ogrodzie plebanji znajdują się 2 cisy, oba o strzałach pojedynczych, prostych. Jeden około



Ryc. 2. Cis w Gołębiniu pod Poznaniem. Wys. 10 *m*. Obw. w pierśn. 101 *cm*.

Fot. K. Stecki.

10 *m* wysoki mierzy 1·07 *m* obwodu pnia w pierśnicy, drugi cieńszy obwód pierśn. 49 *cm*, przy średnicach 11·5 *cm* i 17·5 *cm*. Obydwa, jak przypuszczam, wskutek dawnego pożaru wzdłuż pnia od strony południowej aż do wysokości  $\pm 3$  *m* nie posiadają kory i powoli goją okaleczenie. Twarde jednak drewno cisa nie łatwo próchnieje i trudno

ulega szkodliwemu działaniu grzybków pasorzytnicznych, to też na ogólnym wyglądzie tych drzew mało znać uszkodzenia; korony wprawdzie nie są piękne i dopiero od 3 m w górę drzewa posiadają gałęzie i igliwie. Wiek starszego ocenić można na  $\pm 250$  lat. Cisy te oglądałem w lecie 1927 r. Pierwszą wiadomość o nich zawdzięczam p. inż. W. Jagodzińskiemu, b. słuch. leśnictwa w Poznaniu.

### 3. Cis w folwarku Gołęcin pod Poznaniem.

W parku folwarku Gołęcin, należącym do Wydz. Roln.-Leśn. Uniw. Pozn., rośnie piękny okaz cisa, który nie był znany niemieckim



Ryc. 3. *Sequoia gigantea* w szkółce na Helu. Wys. 7—8 m, obw. pierśn. 80 cm.

Fot. J. Nietronin.

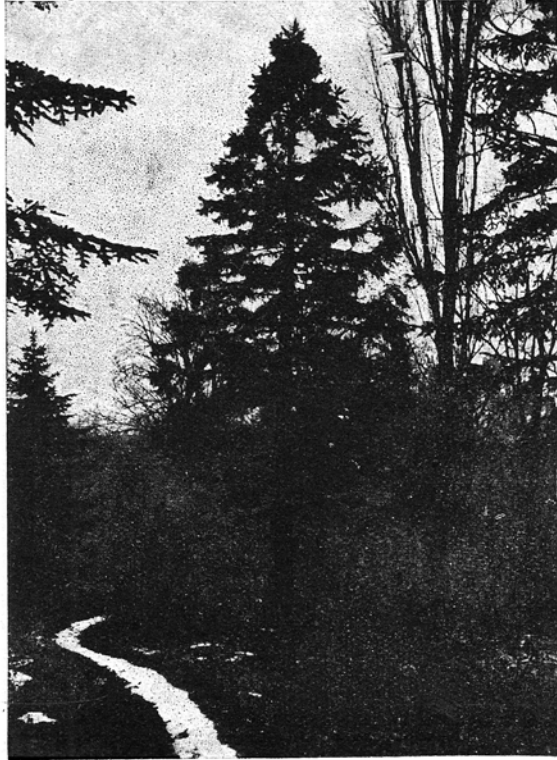
florystom, a którego fotografię podajemy tutaj (Ryc. 2). Jest to niewątpliwie najpiękniejszy cis Poznania i najbliższych okolic. Obwód pierśnicy 101 cm, strzała prosta i wyraźna na całej długości, wysokość drzewa  $\pm 10$  m. Cis ten rośnie tuż przy kuźni folwarcznej i był systematycznie obłamywanym i niszczoneym przez ludność miejscową dostarczając zieleni do ubierania ołtarzy, na wianki w Zaduszki, a niewątpliwie i dla pokątnego handlu, zwłaszcza, że wchodzenie na niego było ogromnie ułatwione dzięki licznym resztkom starych gałęzi w dolnej części pnia. Przez szereg lat nikt się losem cisa tego nie zatroszczył. Gdym po przyjeździe do Poznania stwierdził opłakany stan jego korony, na której resztki tylko gałązek z igliwem

pozostały, kazałem poobcinać sęki w dolnej części pnia, spowodowałem u Zarządu folwarku ogrodzenie cisa tego płotkiem i zawieszenie na nim niewielkiej kapliczki. Zwłaszcza zdaje się to ostatnie doskonale poskutkowało, gdyż obecnie — po paru latach — korona jego znów zaczyna się wypełniać i z roku na rok niewątpliwie poprawiać się będzie.

### Sekwoja olbrzymia (*Sequoia gigantea* Torr.).

Z kilku okazów sekwoji, które rosną w Polsce, wszystkie powinno się chronić ze względu na wymieranie tego drzewa na kuli ziemskiej. Kalifornijski ten gatunek, dorastający jak wiadomo w ojczyźnie swej

do największych wymiarów ze wszystkich drzew iglastych (120 m wysok. i 12 m średnicy pnia), reprezentuje u nas zaledwo kilka okazów sadzonych w parkach. Znaliliśmy dotychczas jeden okaz z Kłanina około 70-cio letni, największy w polsce i środkowej Europie, jeden z Helu (Ryc. 3) i 2 z Poznania (Ryc. 4), wszystkie opisane przez prof. Namysłowskiego w Sylwanii (Lwów 1923 r.). Jeszcze jeden piękny egzemplarz rośnie na Pomorzu w Turznie pod Toruniem w pięknym



Ryc. 4. *Sequoia gigantea* w ogrodzie prof. Denizota w Poznaniu. Wysokość 11 m, obw. pierśn. 129 cm.  
Fot. J. Nietronin.

obszernym (27 ha) parku majątku Pp. Zboińskich-Jeżewskich. Drugi również piękny i stary okaz znajduje się także na Pomorzu w pow. Więcborskim w majątku Sypniewo. Obwód pnia w pierśnicy 2·42 m, przy ziemi zaś 3·72 m. Wysokość około 22 m (Ryc. 5). Wiadomość o niej zawdzięczam p. A. Kahlerowi, zarządcy lasów tamtejszych. Wreszcie ostatni, siódmy starszy egzemplarz rośnie w Pucku przy północnej ścianie budynku starostwa, sięgając wierzchołkiem ponad dach budynku

i dochodząc kilkunastu metrów wysokości. Podaję tu fotografie okazów helskiego, poznańskiego i sypniewskiego, zwłaszcza na 2 pierwszych doskonale zaznacza się piękny stożkowaty kształt korony młodych okazów, który później się zatracą. Ostatnie 3 z wymienionych sekwoji nie były notowane w literaturze botanicznej.



Ryc. 5. *Sequoia gigantea* w parku w Sypniewie na Pomorzu. Wys.  $\pm$  22 m. Obw. pierśn. 2.42 m (przy ziemi 3.72 m). Fot. J. Goetz.

### Sosna zwyczajna (*Pinus silvestris* L.)

#### 1. Sosny zrosnięte z lasów Spalskich.

W lasach Spalskich na rogu oddziałów 181 i 182 rośnie para sosen nadzwyczaj oryginalnie zrosnięta na wysokość 2 m nad ziemią przez pięknie zagojone połączenie. (Ryc. 6). Okazy te tem bardziej należy polecić uwadze zarządu nadleśnictwa (nadleśn. Lubochnia), że podobno zamierzonym jest wycięcie wymienionych oddziałów, należałoby więc dokładnie przypilnować, by przez nieuwagę i te oryginalne okazy

wycięte nie zostały. Rosną one w odległości zaledwie 1 *km* od Spały blisko Pilicy.

### 2. Sosny zrosnięte z Wierzenicy (pow. Poznań-wschód).

O wiele mniej piękne, przytem b. silnie uszkodzone wskutek ruchu kołowego (odarta kora na grubszym pniu) i zapewne wkrótce skazane na zagładę rosą 2 sosny, również zrosnięte przy szosie z Kobylnicy do Wierzonki koło wsi Wierzenicy (o  $\pm 1\frac{1}{2}$  *km* od stacji Kobylnica po lewej stronie szosy, licząc od stacji). Są one zrosnięte inaczej niż okazy spalskie. Tu okaz słabszy zagarnięty został całkowicie przez silniejszy. Należałoby w razie obumarcia ich ściąć je i zachować zrost dla Muzeum Wielkopolskiego.

### 3. Sosny guzowate z Nowej Wilejki pod Wilnem.

W nadleśnictwie Ławaryjskiem (leśnictwie Rukojskiem) w Nowej Wilejce koło Wilna znajdują się 2 bardzo oryginalne sosny zniekształcone od dołu do góry zdrewniałymi guzowatymi naroślami. (Ryc. 7). Winny one być troskliwie chronione, jako rzadka osobliwość. Podobne znajdują się w powiecie Rybnickim na Śląsku w lasach Dziemierza (Schube; Waldbuch v. Schles. Wrocław 1906, str. 144) i w Wirtach na Pomorzu (Conventz; Forstbotan. Merkbuch d. Prov. Westpreuss. Berlin 1900). Niewątpliwie mamy tu do czynienia ze zjawiskiem patologicznym, wywołanem



Ryc. 6. Sosny zrosnięte z lasów Spalskich (nadm. Lubochnia, Oddz. 181 2).

Fot. Wł. Ożarski.

obecnością bliżej nieznaną bakteryj lub może grzyba w tkankach rośliny, jest jednak trudno wyjaśnić przyczynę powstawania podobnych guzowatych narośli, to też w literaturze bywają one traktowane rozmaicie, bądź jako objawy bakterjozy lub działania grzybów, bądź jako rezultat uszkodzeń mechanicznych (w danym wypadku jest to niemożliwe), bądź wreszcie, jako t. zw. czeczotki czyli narośle powstające zapewne wskutek działalności licznych pączków przybyszowych. Niewątpliwie pewne grzyby, jak n. p. *Melampsorella Caryophyllacearum* (DC) Schröt. w pewnych wypadkach mogą wywoływać podobne guzy





Ryc. 7. Sosny guzowate z Nowej Wilejki pod Wilnem.

*Fot. Edward Kiewicz.*

na jodle. W każdym razie mamy tu do czynienia ze zjawiskiem zupełnie innym niż opisana przez prof. Wierdaka jodła z naroślami korkowymi z pod Gawora w Gorganach, gdyż występujące tu guzy są utworzone przez tkankę drzewną a nie korkową.

### Świerk pospolity (*Picea excelsa* Link.).

Świerki zrosnięte z Gołęcina pod Poznaniem.

Świerki parzyste, wyrastające z jednego pnia, czasem zrastają się powyżej na pewnej wysokości, zwykle przytem następuje skręcenie cieńszego pnia dokoła grubszego. Zapewne jest to skutek działania wiatru i zaczepienia się świerków gałązkami o siebie.

Podobne dwa parzyste okazy rosną w lasku uniwersyteckim w Gołęczynie niedaleko toru kolejowego obok brzoź i olch. W jednym okazy mierzy grubszy pień na wys. pierśn. 41 *cm*, szczelina między pniami 4 *cm* szerokości, pień cieńszy 29 *cm* obw. W danym wypadku cieńszy pień obwinął się  $1\frac{1}{2}$  raza dokoła grubszego a samodzielność jego jest o tyle utrzymana, że w polowie wysokości grubszego sterczy jeszcze marniejący, wygięty wierzchołek jego sąsiada. Silniejsze ramię około 16 *m* wysokie.

Drugi podobny okaz, nie tak oryginalny, gdyż wprawdzie pnie są szeroko od siebie odchylone w górze na 30 *cm* i zrost nastąpił na wysokości  $\pm 7$  *m*, ale cieńszy wykonał zaledwie  $\frac{1}{2}$  obrotu dokoła grubszego, rośnie w pobliżu pierwszych. Obwód pni na wysok. pierśn. 61 i 40 *cm*. Wysokość  $\pm 18$  *m*.



Ryc. 8. Grab „dwunożny“ z Antonina (park ks. A. Radziwiłła). Fot. K. Stecki.

### Grab (*Carpinus betulus* L.).

Piękny okaz „dwunożnego“ graba znajduje się w Antoninie (pow. Ostrów) w parku pałacyku myśliwskiego ks. Antoniego Radziwiłła.

Dwa graby wyrastające obok siebie zwały się na wysokości nieco powyżej metra ponad ziemię. (Ryc. 8). Obwód pierśnicy 1·29 *cm*. Pomimo zupełnego zaokrąglenia się pnia w wyższej partji widać jednak przebieg każdej części do wysokości ponad 3 *m* i przynależność gałęzi do każdej z nich (na zdjęciu z 2 gałęzi sterzających w lewo dolna wyrasta z lewego pnia, górna z prawego). Powyżej sterzy nędzniejszy wierzchołek cieńszego pniaka. Tak pięknie zrosnięte 2-nożne drzewa są stosunkowo rzadkie.

### Dąb szypułkowy (*Quercus robur* L.).

#### 1. Dęby Antonińskie.

Niewątpliwie jednymi z najpiękniejszych dębów w Poznaniu są znane dęby w Antoninie (pow. Ostrów). Rosną na terenie wilgotnym, blisko jezior w obrębie lasów mieszanych i łąk Antonińskich. Podaję tu fotografię jednego z najpiękniejszych pod względem pokroju, przytem o zupełnie zdrowym pniu, posiadającym obwodu w pierśn. 6·20 *m*, a około 28 *m* wysokości. Rośnie przy szosie do Ostrzeszowa, tuż za oberżą antonińską. (Ryc. 9). Drugi poza nim nieco cieńszy. Najgrubszy z oglądanych przezemnie rośnie na łące przy drodze do Miksztatu: obwód pnia 6·70 *m* i około 35 *m* wysokości. W lecie 1927 r. odłamał się olbrzymi jego konar, jeden z dwu, na jakie rozwidłał się ten kolos, wewnątrz zresztą częściowo spróchniały. Na tej samej łące w głębi rośnie drugi podobnych rozmiarów. Bliżej Antonina w lesie niedaleko chałup — trzeci 5 *m* 35 *cm* obwodu. Wreszcie poza nowozakładanymi sadzawkami dla ryb rośnie inny również olbrzymiego obwodu pnia w pierśnicy 6 *m* 60 *cm*, a w wysokości 3 *m* nad ziemię znacznie szerszy; wysokość około 30 *m*; wewnątrz niestety silnie próchnieje. W jesieni 1927 r. rozkazano odciąć parę potężnych jeszcze, choć silnie próchniejących wewnątrz konarów, z których parę było zresztą częściowo uschniętych (powodem obcinania miała być jakoby chęć schwytania osiadłego tam roju pszczół!?). Nieopodal tego w lesie drugi zdrowy, 6 *m* obwodu pnia mierzący. Poza 7 obejrzanymi niewątpliwie w lasach Antonińskich istnieje jeszcze niejeden podobny olbrzym. Pfuhl (l. c.) wymienia ich 8. Zdaje się jednak, że niestety nie znajdują one należytej opieki u miejscowego zarządu leśnego. W roku 1925 parę potężnych dębów obalił w Antoninie huragan, który poczynił tam wielkie spustoszenia. Poza opisanymi istnieją jeszcze w rewirze Piecigóry 4 podobnych wymiarów kolosy.

#### 2. Piękny dąb w nadl. Durowo.

W państw. nadl. Durowo pod Wągrowcem znajduje się piękna 200 letnia dębina, złożona z dębu szypułkowego i mieszańców *Q. robur* × *sessilis*. W dębinie tej w oddz. 8 rośnie prześlizny dąb o potężnej,



Ryc. 9. Dęby w Antoninie przy szosie do Ostrzeszowa. Grubszy 6-20 m obw. w piersn. i około 28 m wysok. *Fot. K. Stecki.*



Ryc. 10. Piękny dąb w nadl. Durowo. Obw. w piersn. 3 m. *Fot. K. Stecki.*

zadziwiająco pięknie wykształconej strzale prostej i mało zbieżystej o koronie osadzonej b. wysoko; według oceny miejscowego zarządu leśnego strzała do pierwszych konarów osiąga wysokość  $\pm 20$ . (Ryc. 10). Obwód pnia w pierśnicy 3 m. Wysokość drzewa 34 m, wiek 200—220 lat<sup>1)</sup>. Dąb ten zwany przez Niemców „Kaisers-Eiche“ po uzyskaniu niepodległości Polski przez czas pewien posiadał tabliczkę z napisem „Dąb Korfantego“.

### Brzoza brodawkowata (*Betula verrucosa* Ehrh.).

W lasach majątku Bytyń, pow. Szamotulski (na płn. od Buki) rośnie oryginalnie esowato wygięta brzoza. (Ryc. 11). Złamana na



Ryc. 11. Brzoza brodawkowata oryginalnie wygięta w lesie Bytyńskim (pow. Szamotulski).

Fot. Dr. Kazimierz Wize.

wysok. ponad 2 m i zgięta wdół, zagoiła się i odrosła wierzchołkiem swym znów ku górze, tworząc oryginalny kształt. Informacje i fotografię zawdzięczam Dr. Kazimierzowi Wizemu z Sędzin.

### Buk (*Fagus silvatica* L.).

#### 1. Gruby buk z nadl. Panki pod Częstochową.

Wspaniały okaz buka rośnie w państw. nadl. Panki pod Częstochową, leśn. Łebki-Połamaniec. Strzała prosta, wysokość drzewa niepospolita, według danych nadleśnictwa podobno ponad 40 m. Obwód pnia w pierśnicy 4:30 m. Niewątpliwie okaz ten ma w Polsce zarówno co do wysokości, jak i grubości pnia niewiele sobie równych. (Ryc. 12).

<sup>1)</sup> Szczegółowe dane o tym dębie zawdzięczam p. Antoniemu Zellowi, nadleśniczemu z Durowa.

## 2. Gruby buk z maj. Trzebów pow. Krotoszyńskiego.

W lesie sosnowym maj. Trzebów (na pld.-zach. od Pleszewa) pow. Krotoszyńskiego rośnie potężnych wymiarów buk o obwodzie pierśnicy 4·75 m niewątpliwie pozostałość dawniejszych piękniejszych lasów. Na wysokości 2½ m na pniu potężna półkulista narośl około 1 m średnicy. Pień zdrowy, gonny, pierwsze konary osadzone 4 m od ziemi.

## 3. Najgrubszy buk Poznańskiego z Bronowa pow. Pleszewskiego.

W lesie majątku Bronów (2 km od stacji kolejowej), pow. Pleszewski, rośnie nad szosą wiodącą z Bronowa do Koryt buk grubszy od poprzedniego, wyrastający tuż od dołu w 2 potężne pnie. Chroniony był przez właściciela Niemca i oznaczony kamieniem z odpowiednim napisem niemieckim. Obecnie wisi na nim tablica z napisem polskim, zwracającym uwagę na piękno lasu i przyrody.

O ile stary buk w Międzychodzie obumarł zupełnie, a podobno tak jest, to 2 wymienione tu buki z Bronowa i Trzebowa są najgrubszymi bukami Poznańskiego. Pierwszą wiadomość o nich otrzymałem od p. Józefa Goetza, sł. leśn. Uniw. Poznańskiego.

## 4. Buki nad jeziorem Lutomskim.

W nadleśn. Sieraków (leśn. Góra — Wschód) powiatu Międzychodzkiego nad jeziorem Lutomskim rosną na stromym zboczu po zach. stronie jeziora liczne i piękne buki w czystym drzewostanie bukowym, przez Zarząd Nadleśnictwa pozostawione narazie jako piękny nie ulegający wyrębom zakątek lasu. Średnice wielu z nich osiągnęły ponad 1 m. Obwód najgrubszego buka w pierśnicy wynosi 4 m. Wiosną cały las niebieszczy się od zakwitającej tu masowo przelaszczki (*Hepatica triloba* Gilib.). Informacje o lesie tym zawdzięczam p. W. Mrugasiewiczowi.

## Wiąz pospolity (*Ulmus campestris* L.) w Krupcu na Wołyniu.

Na terenie dawniejszego parku majątku Krupiec na Wołyniu (pow. Dubno) rośnie ogromny okaz wiązu pospolitego. (Ryc. 13). Na



Ryc. 12. Gruby buk w nadl. Panki pod Częstochową. Obw. pierś. 4·30 m, wys. 40 m.  
Fot. Leon Mroczkiewicz.

wysokości 1 m nad ziemią osiąga obwód 4 m 80 cm. Pień rozwidła się na 4 potężne konary. Wysokość drzewa  $\pm 26$  m. W okolicy grubsze okazy wiązków nie są znane.

### Stara lipa szerokolistna (*Tilia platyphyllos* Scop.) w Grodzisku.

W parku majątku Piaski w Grodzisku (Poznańskie) prócz opisanych cisów rośnie piękna lipa szerokolistna (Ryc. 14) mierząca w obwodzie w pierśnicy 5·90 m. Wysokość  $\pm 20$  m. Ciekawym jest układ konarów i gałęzi. Widocznie wskutek obłamania przed laty części



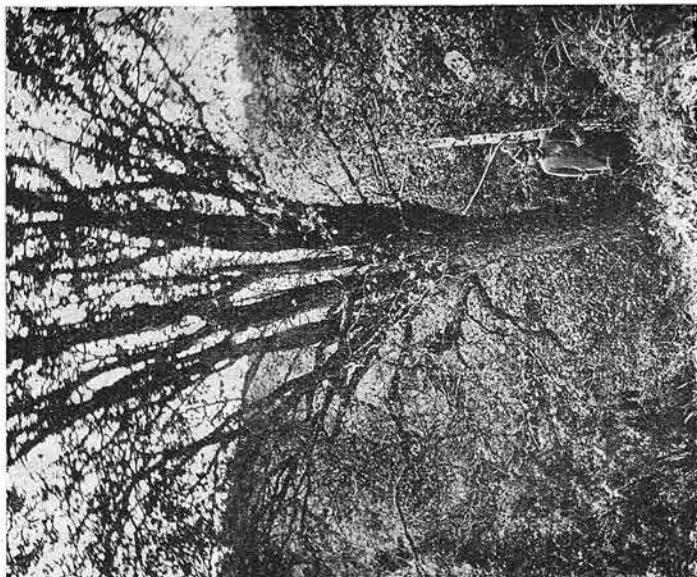
Ryc. 13. Wiąz pospolity w Krupcu na Wołyniu. Obw. pnia na wysok. 1 m 4·80 m wysok.  $\pm 26$  m. Fot. L. Mroczkiewicz.

korony i powstałej stąd w niej luki i dzięki dopływowi światła, powyrastały z sąsiednich konarów gałęzie, przebiegające prosto ku górze, które lukę ową ponownie wypełniły; widać je dobrze na zdjęciu.

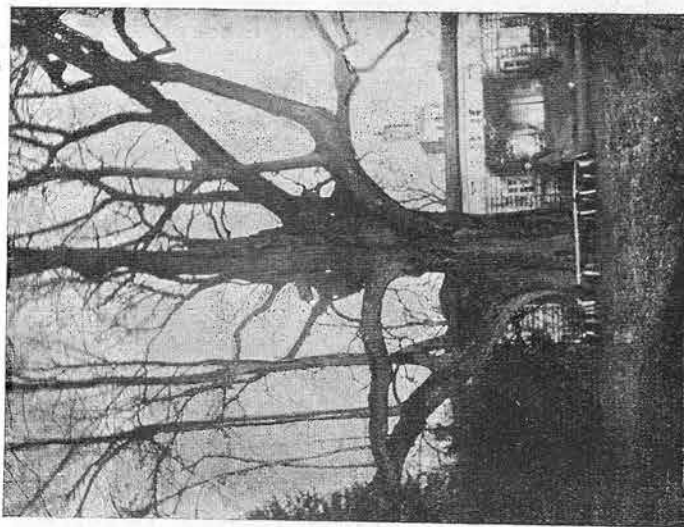
### Brekinia (*Sorbus torminalis* [L.] Cr).

Szczegółowem opracowaniem występowania i rozmieszczenia w Poznańskim tego cennego i ze wszechmiar godnego ochrony drzewa zajmował się w ub. roku p. J. Goetz, słuch. leśn. Uniw. Pozn. Rezultaty jego badań wraz z wykazem nowych i znanych stanowisk brekinii są obecnie w druku (Rozm. brekinii w Zachodniej Polsce. „Kosmos“ 1928). To też tu ograniczę się jedynie do po-

dania paru zdjęć tego rzadkiego drzewa, gdyż sądzę, że ogółowi przyrodników polskich pokrój brekinii mało jest znanym. Jak na zdjęciach widać przypomina ona wyglądem swym za młodu jarzębinę pospolitą, na starość zaś pokrój jej jest podobnym bądź to do starych gruszy, tworzy ona wtedy formy silnie rozgałęzione lub nawet miotlaste, lub też wreszcie czasem przypomina kształtem swym jawor, z którym lud nasz tak często ją miesza i tworzy wtedy wyraźny i do znacznej wysokości widoczny pień, a koronę gęsto walcowatą. Tak wyglądają zwłaszcza okazy swobodnie rosnące. Brekinie przedstawione na załą-



Ryc. 16. Brekinia w lesie majątku Goraj (powiat Czarnków). Obw. piersn. 1·20 m, wysok. 8 m.  
*Fot. Józef Goetz.*



Ryc. 14. Lipa w parku maj. Piaski w Grodzisku. Obw. piersn. 5·90 m, wysok.  $\pm$  20 m.  
*Fot. Józef Goetz.*



czonych zdjęciach są to: 1. brekinia z Wąsowa (Ryc. 15) pow. Nowy Tomyśl), leśn. Chraplewo, obwód pierśnicy 182 *cm*, wysokość  $\pm 20$  *m* i 2. okaz z Goraja (pow. Czarnków), leśn. Dębe, znany Pfuhlowi; obwód pierśn. 1·20 *m*, wysokość 8 *m*. (Ryc. 16).

### Bluszcz pospolity (*Hedera helix* L.).

1. W Poznaniu w parku Moniuszki znajdują się 3 piękne okazy bluszczu, wszystkie na olchach czarnych. Sięgają one 8—9 *m* wysokości, wszystkie kwitną i owocują, wytwarzając w górnej partji charakterystyczne wzniesione w górę gałązki z liśćmi owalnymi nieklapowanymi. Najgrubszy z nich wytworzył pęd mierzący w pierśnicy 24 *cm* obwodu, dwa inne 20 i 16 *cm* obwodu; u nasady znacznie grubsze. Olchy sięgają koronami  $\pm 5$  *m* powyżej bluszczu.



Ryc. 15. Brekinia w lesie Wąsowo (powiat Nowy Tomyśl). Obw. 1·82 *m*, wys.  $\pm 20$  *m*.  
Fot. Józef Goetz.

2. Przy drodze z Grodziska (Poznańskie) do Lasówka na cmentarzu miejskim parę bardzo pięknych okazów bluszczu, pnących się wysoko na drzewa. Również jeden w maj. Piaski w Grodzisku obok opisanych powyżej cisów.

### Jesion wyniosły (*Fraxinus excelsior* L.).

1. Gruby jesion w Krupcu na Wołyniu.

Na terenie dawnego parku w Krupcu na Wołyniu (pow. Dubno) rośnie piękny jesion,

mierzący 3 *m* 10 *cm* obwodu pnia na wysokości 1 *m* nad ziemią i  $\pm 22$  *m* wysokości. Około 2 *m* od ziemi rozwidła się na 2 potężne pnie.

2. Jesion o szerokiej nasadzie korzeniowej w Ostromecku na Pomorzu.

W Ostromecku przy drodze od kościoła do łąk ku kępie Ostromeckiej na Pomorzu rośnie b. oryginalny jesion ze względu na szeroko rozrośniętą nasadę korzeniową, dochodzącą do 3 *m* 15 *cm* średnicy na

poziomie pola, a rozrastającą się w dół szkarpy przydrożnej jeszcze szerzej i tworzącą silnie rozwinięty stożek, na którym wznosi się drzewo. Pień w pierśnicy 3 m 27 cm, wysokość drzewa  $\pm 20$  m. Jest to więc jeszcze jeden okaz w szeregu znanych mi starych jesionów, wytwarzających potężne stożkowate nasady pnia (jesion w Kartuzach, jesion Walczaka w Zakopanem, jesion przy dworcu Tow. Tatr. w Zakopanem). Cecha ta jest więc niewątpliwie właściwą starym okazom tego gatunku drzewa.

### Bez czarny (*Sambucus nigra* L.).

1. Okaz drzewiasty z parku Kórnickiego.

Piękny okaz drzewiastego bzu czarnego rośnie w parku w Kórniku. Na wysokości piersi posiada on 118 cm obwodu. Wysokość  $\pm 8$  m. (Ryc. 17), Na wysokości 2 m daje silną gałąź, a w wysokości 3 $\frac{1}{2}$  m rozgałęzia się na 3 konary. Przy opisie parku Kórnickiego (Rocznik I Pol. Tow. Dendrol.) nie zauważyliśmy go z Dr. Kuleszą, gdyż rośnie on w kącie ogrodu przy szopach folwarcznych na parcelce XXXII naszego planu, użytkowanej wtedy gospodarczo (składy drzewa gałęzi, śmieci i t. p.), której też z tego względu szczegółowo nie opracowaliśmy. Odszukał go po objęciu zarządu parkiem Dr. A.

Wróblewski i demonstrował go nam na jednej z wycieczek słuchaczy leśnictwa Uniw. Poznańskiego.

2. Okaz drzewiasty w Ogrodzie Dendrol. Uniw. Pozn.

Również drzewiasty okaz znajduje się w Ogrodzie Dendrol. Uniw. Pozn. w Sołaczu. Mierzy on 99 cm obw. na wysok. 80 cm, poczem rozdziela się na 2 konary, jeden główny i drugi boczny. Wysok. drzewa  $\pm 8$  m.

Z Zakładu Botaniki Leśnej Uniw. Poznańskiego.



Ryc. 17. Bez czarny w parku zamkowym w Kórniku. Obw. pierśn. 1·18 m, wysok. 8 m.

Fot. Alf. Woteyszo.