

## Zadania Polskiego Towarzystwa Dendrologicznego wobec ochrony przyrody polskiej.

Jednym z naczelnych dążeń Polskiego Towarzystwa Dendrologicznego powinno być zdobycie własnej, t. j. specyficznie polskiej indywidualności, którą Towarzystwo to powinno wyróżniać się w szeregu innych, analogicznych Towarzystw zagranicznych. Zadaniem mojem będzie dowieść, że dziedzina ochrony zabytków przyrody polskiej jest jednym ze źródeł, z których Towarzystwo Dendrologiczne zaczerpnąć może swoiście polskich pierwiastków dla swego bytu i rozwoju.

Drzewa i krzewy lasu polskiego, żyjące w przyrodzie dzikiej lub hodowane w parkach i ogrodach, przedstawiają niejednokrotnie wielką wartość zarówno ze stanowiska dendrologji jako takiej, jak niemniej ze stanowiska potrzeby ich ochrony jako osobliwości i zabytków polskiej przyrody. Wartość dendrologiczną i zabytkową posiadają zwłaszcza następujące kategorie drzew i krzewów:

1. Okazy szczególnie pięknych i starych, lub z jakąś historyczną postacią albo wypadkiem historycznym związanych drzew, rosnących pojedynczo, bądź to w lasach, bądź przy drogach, bądź wreszcie w parkach lub ogrodach. Przykładami tej kategorii drzew mogą być n. p.: olbrzymie dęby-pojedynki rozrzucone po ziemiach całej Polski i coraz częściej ścinane przez właścicieli, lipa w Czarnolesie związana z pamięcią Jana Kochanowskiego, lub ogromny cis zwany „cisem Raciborskiego“ w Harbutowicach pod Lanckoroną. Takich drzew pięknych i zabytkowych, mamy jeszcze w Polsce dużo, a jednym z zadań Polskiego Towarzystwa Dendrologicznego powinno być okazy takie wyszukiwać, inwentaryzować, zbierać ich fotografie i rysunki i przyczyniać się do ich ochrony, lub dopomagać w tych zabiegach czynnikom rządowym do tego powołanym (t. j. Delegatowi Ministra W. R. i O. P. dla spraw Ochrony przyrody w Polsce, ustanowionemu w Rzpłtej mocą rozporządzenia Rady Ministrów z dn. 10 czerwca 1925 r. Nr. 269, Monitor Polski 141, Rocznik VIII.).

2. Naturalne skupienia drzew i krzewów leśnych, tam gdzie one zachowały jeszcze piętno lasów dziewiczych lub nieznacznie tylko naruszonych ręką ludzką. Ochrona takich choćby drobnych skupień, czyli — jak się wyraził twórca rezerwatu leśnego w Pieniakach Wło-



Ryc. 1. Cis Raciborskiego w Harbutowicach pod Lanckorońą.

dzimierz Dzieduszycki, „pamiętek“ posiada nader doniosłe znaczenie dla szerszych badań dendrologicznych, opartych na metodzie biologicznej. Towarzystwo Dendrologiczne powinno zatem usilnie propagować myśl tworzenia w lasach prywatnych choćby małych, lecz typowych i pię-



Ryc. 2. Fragment rezerwatu leśnego w Nawojowej.

nych, rezerwatów leśnych, gdzieby zaniechano wszelkiego użytkowania lasów i pozostawiono niejako wolną rękę przyrodzie samej. Na szczęście myśl ta nie jest w Polsce nową i posiadamy już kilka takich rezerwatów leśnych w lasach prywatnych, utworzonych przez miłośników drzew i lasu polskiego. Na pierwszym miejscu wymienić tu należy inicjatywę prywatną i ofiarność Adama hr. Stadnickiego z Nawojowej, który w lasach ziemi nowosądeckiej trzy takie rezerваты leśne utworzył. Właściciel Złotego Potoku, hr. Raczyński, posiada też u siebie cenny naukowo rezerwat leśny, a właściciel Liska A. hr. Krasicki ma je również.

Należy wśród członków Towarzystwa Dendrologicznego propagować usilnie myśl tworzenia i trwałej ochrony takich „pamiętek“ leśnych, któreby choć w małych skrawkach zachowały dla przyszłych pokoleń piękno lasów i drzew polskich.

Oto giną dzisiaj w oczach naszych resztki przepięknych dąbrów podolskich a miejsce ich zajmują odroślowe grabiny, z niższych położeń gór karpaccich usuwane są już ostatnie skrawki lasu bukowo-jodłowego a na ich miejsce panoszy się świerk, nasze dawne „puszcze leśne“, jak Puszcza Niepołomska, Dulowska, Sandomierska, Kozienicka, Kurpiowska, Zielona, Bersztańska, Białowieska i inne zostały podarte na strzępy i zmieniły z gruntu swoją florę leśną! Zaprawdę już czas najwyższy aby chronić przed zupełną zagładą i zniknięciem z powierzchni ziemi resztek tych królewskich ostępów. Sądzę, że do propagandy idei ich ochrony powołane jest w pierwszej linii Polskie Towarzystwo Dendrologiczne.

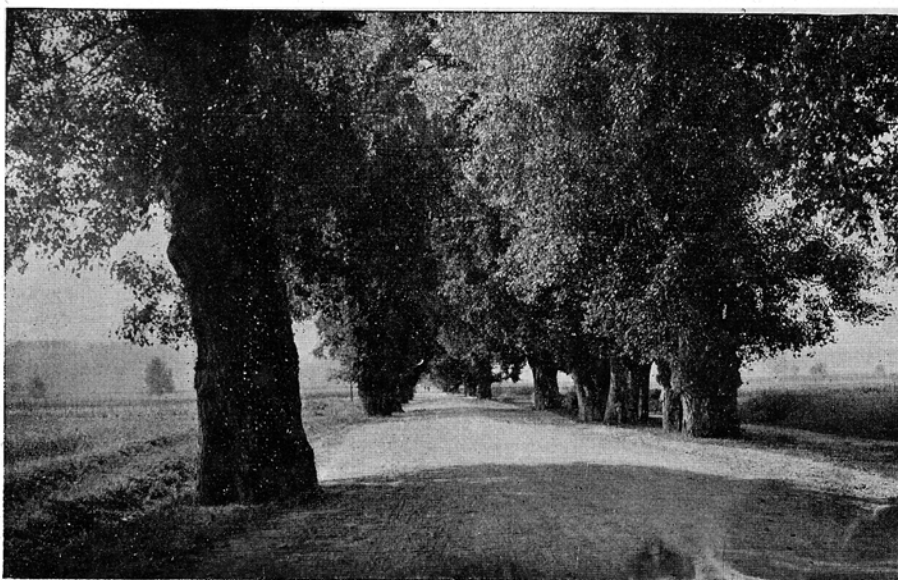
Poza temi dwoma zadaniami, ochrony pojedynczych drzew i resztek naturalnych drzewostanów, stoją przed Towarzystwem Dendrologicznym jako dwa dalsze zadania ochronne niemniejszej wagi: ochrona alei przydrożnych oraz pięknych parków, które zwłaszcza obecnie w okresie parcelacji majątków ziemskich są narażone na jak największe niebezpieczeństwo.

Co się tyczy pierwszego zadania, to pod względem prawnym oprzeć się ono może w zasadzie o dobre ustawy i rozporządzenia rządowe, nakazujące z jednej strony ochronę istniejących, pięknych alei, z drugiej zaś polecające urzędом państwowym i samorządowym urzędом drogowym „utrzymywanie i sadzenie drzew przydrożnych na drogach publicznych“. (Rozporządzenie Ministra Robót Publicznych z dnia 30 grudnia 1922 r., Dziennik Ust. Nr. 8, z dnia 27. I. 1923).

Parki, zwłaszcza parki dawniej założone przy dworach i rezydencjach pańskich, przedstawiają niejednokrotnie wielką wartość naukową i estetyczną, obecnie zaś są często zupełnie zaniedbane z powodu dużych kosztów należytego ich utrzymywania, albo wprost są

wycinane przez nowych właścicieli, zwłaszcza gdy stają się własnością włościan, przy dokonywującej się parcelacji większej własności.

Jednym z naczelných zadań Polskiego Towarzystwa Dendrologicznego powinna być ochrona niszczących parków. Pierwszym krokiem do tego, jest zestawienie inwentarza parków godnych ochrony. W pracy tej należałoby zapewnić sobie pomoc towarzystw ogrodniczych, w łonie zaś samego Towarzystwa należałoby utworzyć sekcję parkową, której zadaniem będzie inwentarz parków założyć, według zasady geograficzno-administracyjnej, t. zn. według województw, powiatów i gmin. Najpilniejszą jest potrzeba zestawienia listy tych par-



Ryc. 3. Aleja topolowa, czterorzędowa, przy drodze z Puław do Kazimierza.

ków dworskich, pięknych i cennych, które w chwili obecnej są zagrożone. Dotyczyć to będzie przede wszystkim parków położonych przy dworach podlegających obecnie parcelacji. Władzami, które mogą skutecznie na mocy ustaw obowiązujących ochronić dany park przed wycięciem są: Urzędy konserwatorskie przy Województwach, które mogą stanąć a nawet obowiązane są do tego, wtedy gdy park może być uznany za zabytek historyczny lub kulturalny, w drugiej zaś linii Delegat dla spraw ochrony zabytków przyrody w Rzpltej (Kraków, Lubicz 46).

Nie trzeba chyba dodawać, że w razie istnienia groźby natychmiastowego zniszczenia jakiegoś cennego parku, należy sprawę tę uczynić

sprawą publiczną, przy pomocy alarmujących artykułów w dziennikach i w prasie fachowej (ogrodniczej), oraz apelować do Wojewody, względnie do Ministra W. R. i O. P. wprost lub za pośrednictwem Delegata dla spraw ochrony przyrody.

Pozostaje mi jeszcze do omówienia jedna ważna dziedzina pracy programowej dla Towarzystwa Dendrologicznego. Sprawą tą jest konieczność zainteresowania swoich członków temi drzewami i krzewami,



Ryc. 4. Park w Fredrowie. Fot. A. Wróblewski IV. 1925.

które jako specyficznie polskie gatunki lub odmiany, albo też jako takie, które w Polsce mają optimalne warunki swego życia, lub wreszcie jako wielkie florystyczne rzadkości, stanowią ściślejszą własność naszą, i których posiadaniem różnimy się od naszych sąsiadów. Lista tych „polskich“ gatunków drzew i krzewów nie jest wprawdzie liczną, niemniej zawiera ona w sobie okazy dendrologiczne ze stanowiska nauki nader cenne. Oto ich lista:

1. Modrzew polski (*Larix polonica* Rac.). Ten specyficznie polski gatunek modrzewia, którego ośrodkiem bytu jest dzisiaj w Polsce Wyżyna Małopolska (okolice Nowej Słupi, Skarżyska, Samsonowa, Iłży, Grojca i i.), występuje poza granicami naszego państwa jeszcze tylko w jednej grupie górskiej (Ceahleu) w Rumunii. W zachodnich Karpatach (n. p. w okolicy Krościenka) rośnie także modrzew polski, lecz zachował się tam tylko w szczątkowych grupkach. — Zadaniem Towarzystwa Dendrologicznego w Polsce powinna być z jednej strony ochrona resztek rodzimych stanowisk modrzewia polskiego, z drugiej zaś strony wprowadzanie tego gatunku drzewa do szkółek i parków a także rozpowszechnienie go zagranicą, gdzie jest dotychczas jeszcze nieznany, gdyż poza Irlandją (Dublin), dokąd wprowadził go Prof. Henry w r. 1922-gim, nigdzie zresztą się nie znajduje.

2. Brzoza ojcowska (*Betula oycoviensis* Bess.). Jest to endemiczny gatunek brzozy polskiej, rosnącej dziko tylko na jednym jedynym stanowisku w Hamerni, przy wejściu do doliny Ojcowskiej pod Krakowem. Byłoby rzeczą pożądaną rozpowszechnienie tej pięknej brzozy w szkółkach i parkach, gdzie doskonale nadaje się do hodowli luźnej na trawniku.

3. Brzoza czarna (*Betula obscura* Kot.). Drzewo o pokroju różnym od brzozy zwyczajnej, o gałęziach poziomo odstających a korze ciemnej. Mało dotychczas znany gatunek, „nie rzadki w zachodniej Małopolsce i na Wyżynie Małopolskiej (zapewne i gdzieindziej), zasługuje na zainteresowanie się nim polskich dendrologów.

4. Brzoza karpacka (*Betula carpatica* W. K.). Jest to gatunek brzozy wysokogórskiej, występujący dziko w Tatrach u górnej granicy lasu (w wys.  $\pm 1550$  m).

Jesion ostroowocowy (*Fraxinus oxycarpa* Willd.). Nie jest to wprawdzie drzewo specyficznie polskie, i nie rzadko spotyka się go w parkach i szkółkach, jednakowoż jako gatunek rzadki i ginący u nas, a dziko rosnący tylko w nielicznych punktach na Podolu, zasługuje na ochronę a zarazem rozpowszechnienie go w uprawie z nasion podolskich.

Z krzewów pragnę zwrócić uwagę zwłaszcza na następujące gatunki:

6. Wiśnia kwaśna (*Prunus acida* K. Koch.). Jest to piękny krzew, znacznie większy od wiśni karłowatej (*Prunus fruticosa* Pall.), rosnący dziko w Polsce tylko w parowach lessowych w okolicy Lublina. Zasługuje na ochronę w naturze i rozpowszechnienie w kulturze, jako rzadkość dendrologiczna flory polskiej. Po dużej przerwie zasięgowej zjawia się on dopiero w południowej i połudn.-zachodniej Europie.



Ryc. 5. Modrzew polski (*Larix polonica* Rac.) na górze Chelmowej pod Nową słupią.



7. Tawuła polska (*Spiraea polonica* Bł.). Podobna do pokrewnej jej tawuły średniej (*S. media* Schmidt), endemiczna dla flory podolskiej, dotychczas znana tylko z Żezawy nad Dniestrem. Posiada silnie owłosione pędy i żółtawe kwiaty, rośnie zaś w gęsto rozgałęziające się krzaki i z tych względów może stać się nowym a cennym nabytkiem dla naszych parków i ogrodów.

Wszystkie prawie krajowe gatunki szczodrzeńców a zwłaszcza: szczodrzeniec czerniejący (*Cytisus nigricans* L.), szczodrzeniec zmienny (*C. variabilis* Bł.) właściwy florze podolskiej i wołyńskiej, szczodrzeniec główkowaty (*C. capitatus* Scop.) rosnący w zachodniej tylko Polsce,



Ryc. 6. Zarośla szczodrzeńców na ścianie podolskiej w Dobrowlanach.

szczodrzeniec ruski (*C. ruthenicus* Fisch.) i szczodrzeniec podolski (*C. podolicus* Bł.) endemiczny na Podolu, — zasługują na ochronę i rozpowszechnienie w kulturze. Piękność szczodrzeńców naszych, zwłaszcza gatunków podolskich, nie została dotychczas jeszcze należycie ocenioną i sądzę, że wprowadzenie ich do polskich ogrodów warte jest trudu. Szczodrzeniec zmienny, posiadający liczne odmiany barwne od białej przez różową do żółtej, może się stać szczególnie cennym i oryginalnym nabytkiem dla miłośników krzewów.

Jeżeli do powyższej listy dodamy długi szereg innych pięknych krzewów naszej rodzimej flory, które mogą znaleźć zastosowanie w uprawie ogrodowej, z rodzajów *Salix*, *Rosa*, *Rubus*, *Crataegus*, *Evonymus*,

*Rhododendron* i i., to otrzymamy długi wykaz gatunków drzew i krzewów, które nietylko zasługują z powodu swej rzadkości na ochronę w przyrodzie, ale także mogą być z korzyścią wprowadzone w kulturę i mogą z czasem nadać swoiste piętno polskim parkom i ogrodom.

Tak więc, jak widzimy, ochrona rzadkich i ginących w Polsce drzew i krzewów, prowadzona energicznie przez Polskie Towarzystwo Dendrologiczne, przy równoczesnem przyswajaniu naszej kulturze parkowej i ogrodowej nowych a cennych nabytków branych z dzikiej, polskiej przyrody, wiążą się ze sobą nierozdzielnie. Propagując wśród społeczeństwa te idee uzyska przez nie Polskie Towarzystwo Dendrologiczne jedną z najważniejszych swych racyj bytu w odrodzonej Polsce.

W Krakowie, 30. XII. 1925.

*Instytut Botaniczny Uniwersytetu Jagiellońskiego.*

---

---