

Godny ochrony jesion i jarzębina szwedzka w Kartuzach.

Nietylko rzadkie i ginące gatunki drzew, ale także osobliwe ze względu na swe rozmiary lub niezwykle pokrój winny być notowane i chronione jako osobliwości przyrody. Notujemy tutaj i podajemy fotografię bodajże najpiękniejszego w Polsce jesionu (*Fraxinus excelsior* L.). Idąc z miasta Kartuz w kierunku jeziora Klasztornego ku starym klasztorowi ulicą klasztorną niepodobna nie zwrócić uwagi na osobliwy ze względu na monstrualnie rozwiniętą nasadę korzeniową okaz, rosnący przy ulicy naprzeciw wjazdu do fabryki „Maltopol“. Okaz ten na wysokości piersi ludzkich mierzy 4 m 60 cm obwodu, (sławny jesion Walczaka w Zakopanem mierzy 3 m 75 cm, jego bliski sąsiad 4 m 05 cm, podane przez prof. Raciborskiego ze stanowiska koło Stryja w Stan-kowie 2·10 m, w Firlejówce pod Ożydowem 2·50 m obwodu). Nieco niżej pień rozszerza się gwałtownie w potężną nasadę korzeniową, która od strony ulicy rozpiera się przy ziemi na szerokość 5 m. W kierunku prostopadłym do ulicy szerokość nasady jest mniejszą. Niasada tworzy rodzaj płaskiego i nieregularnego stożka, na powierzchni którego potworzyły się miskowate zagłębienia po deszczu wypełnione wodą, jak to właśnie mieliśmy możność stwierdzić. Kora na nasadzie, zarówno jak i na pniu wszędzie zdrowa, drzewo rozrasta się szybko, jak świadczy sztaba żelaznego ogrodzenia obrośnięta potężną fałdą kory i drewna, co widać na zdjęciu. Pień poniżej 4 m rozdziela się na 2 mniej więcej równej siły konary. Korona bogato rozwinięta i zdrowa.

Tak potężny rozwój nasady korzeniowej nie jest wyjątkowym wypadkiem u sędziwego wieku jesionów. Znany okaz zakopiański staro-ego jesionu Walczaka przy ul. Kościeliskiej ma podobnie rozwiniętą nasadę korzenia, która jednak jest przykryta ziemią i zarośnięta darnią traw i ziół, i na której pasorzytuje grzyb *Pholiota squarrosa* (może właśnie wskutek przykrycia jej ziemią i potrząsania nawozem jak na całej sąsiedniej łące?). Również inny okaz staroego jesionu w Zakopa-nem rosnący przy Dworcu Tow. Tatr. tworzy także podobną, choć słabszą jeszcze, ale już chorującą i pokrytą odroślami nasadę.

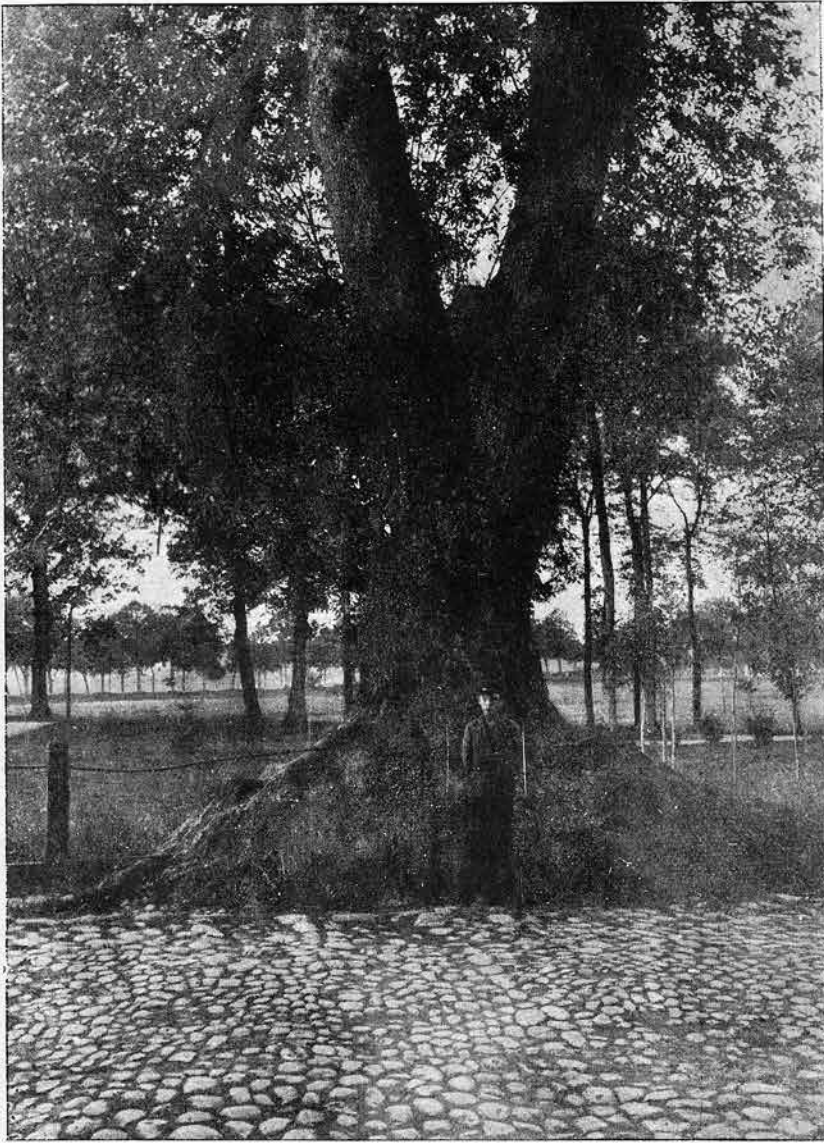
Jesion kartuzki, jako największy i najosobliwszy ze znanych w Polsce winien być starannie chroniony i jesteśmy pewni, że władze miejscowe leśne i samorządowe otoczą go troskliwą opieką i ochronią przed ewentualnymi szkodami, mogącemi powstać wskutek ruchu kołowego sąsiedniej ulicy.

* * *

Do osobliwości dendrologicznych okolicy Kartuz należy jarzębina szwedzka (*Sorbus intermedia* Pers. = *S. suecica* Kr. et Alm.). Stanowisko tej jarzębiny nad jeziorem Klasztorne pod Kartuzami znanem jest w literaturze dzięki publikacjom Conventza¹⁾, który podał stamtąd jeden stary i parę drobniejszych okazów, rosnących nad brzegiem jeziora w młodym lesie sosnowym. Podajemy tutaj fotografię okazu opisanego przez Conventza, dokonaną przez nas we wrześniu 1925 r. Przedstawia się on jako drzewo około 12 m wysokie o obwodzie w pierśnicy 1.04 m, niżej 1.18 m; jest to okaz przygluszony przez otaczające je sosny i mający chorowity wygląd, dolne gałęzie poobсыchane i pooblamywane, kora tu i ówdzie popękana, pień daje drobne odrośla, korona pokryta liśćmi dopiero w wysokości 7 m. W r. 1925 owoców nie widzieliśmy, natomiast w 1922 r. drzewo kwitło obficie, co jeden z nas stwierdził naocznie podczas wycieczki odbytej z ramienia Kurat. Ochr. Przynr. Za czasów Conventza w 1895 r. drzewo to mierzyło przy ziemi 98 cm, a na wysokości metra 88 cm, wysokość jego wynosiła około 10 m. Conventz uważał omawiane stanowisko jarzębiny szwedzkiej za naturalne, ponieważ drzewo to jest niewątpliwie pozostałością z dawniejszego drzewostanu, będąc znacznie starszem od otaczającego lasu sosnowego, który za czasów Conventza liczył zaledwo 14—15 lat wieku. Obecnie skład formacji leśnej dookoła jarzębiny Conventzowskiej przedstawia się następująco: *Pinus silvestris* L. 45-letnia tworzy drzewostan o zwarciu 0.7, *Picea excelsa* Lk. w niewielkiej domieszce równego z sosną wieku, daje też podrost; *Fagus sylvatica* L., *Quercus sessilis* Ehrh., *Qu. pedunculata* Ehrh., wszystkie trzy skapo; *Alnus glutinosa* Gaertn. na brzegu jeziora niezbyt obficie; z małych drzewek i krzewów *Sorbus aucuparia* L., *Malus silvestris* Mill., *Corylus avellana* L., *Betula pubescens* Ehrh. — wszystkie skapo; *Rhamnus frangula* L., *Rubus idaeus* L. niezbyt obficie. W składzie runa: *Vaccinium myrtillus* L. obficie, *Aira flexuosa* L. i *Oxalis acetosella* L. dość obficie; *Majanthemum bifolium* (L.) DC., *Calluna vul-*

¹⁾ Beobachtungen über seltene Waldbäume in Westpreussen. Abh. z. Landeskunde d. Prov. Westpreuss. Gdańsk 1895, oraz Forstbot. Merkbuch für Westpreuss. 1900.

garis Salisb., *Vaccinium vitis idaea* L., *Luzula pilosa* Willd. niezbyt obficie; *Aspidium spinulosum* Sw. skąpo. Flora mchów dość obfita, gło-

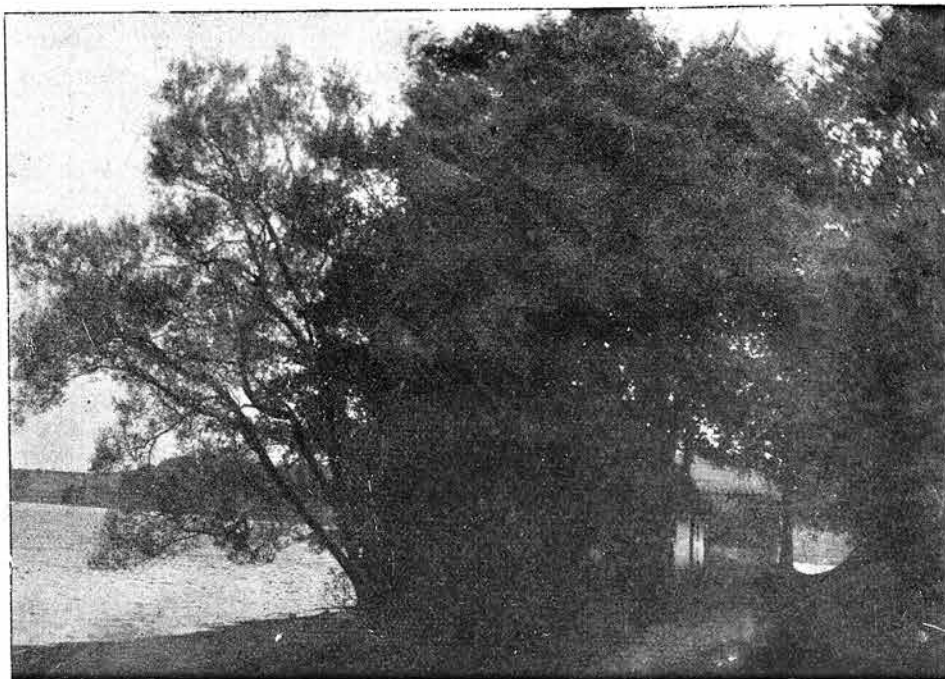


Jesion w Kartuzach na Pomorzu z osobliwie rozwiniętą nasadą korzeni.

Fot. K. Stecki.

wnie *Hypnum Schreberi* Willd., *H. purum* L. i *Hylocomium splendens* Hedw.

W porównaniu z danymi przytoczonymi przez Conventza („Beobachtungen ü. seltene Waldbaüme in Westpreuss.“ Str. 110) skład runa uległ wyraźnej zmianie. Za jego czasów runo utworzone było głównie przez *Calluna vulgaris* i *Vaccinium vitis idaea*, a *Vacc. myrtillus* — według informacji leśniczego zakomunikowanych Conventzowi rosnąca tu dawniej obficie — wyginęła względnie może występowała bardzo skąpo. Najwidoczniej po wytrzebieniu pierwotnego lasu przyszło do czasowego wyjałowienia gleby i pokrycia przez wrzos, gdy



Jarzębina szwedzka nad jeziorem klasztorne pod Kartuzami przy zagrodzie włościańskiej we wsi Grzybno Dolne. Fot. K. Stecki.

zaś las podrósł, w cieniu jego charakter runa znowu się zmienił: wrzos ustąpił, powróciła natomiast borówka czernica, dziś masowo tu rosnąca.

W odległości $\frac{1}{4}$ km przy zagrodzie włościanina Wąsorowskiego nad samym brzegiem jeziora we wsi Grzybno Dolne sfotografowaliśmy drugi okaz jarzębiny o wiele piękniejszy od opisanego. Okaz ten wyglądający zdrowo, o pełnej, bujnej, kulisto rozwiniętej koronie, obficie owocujący mierzy 1·36 m obwodu w pierśnicy, a 11 $\frac{1}{2}$ m wysokości. Jest to więc najgrubszy z dziś istniejących w Polsce okazów jarzębiny szwedzkiej. Według informacji Conventza drzewo to zostało nie-

gdyś przyniesione z parowu leśnego na półn.-zach. za wsią Grzybno, gdzie już za czasu Conventza jarzębina szwedzka tam nie rosła. Na



Jarzębina szwedzka w lesie nad jeziorem klasztorne pod Kartuzami.

Fot. K. Stecki.

podstawie danych, uzyskanych przez nas na miejscu, w Grzybnie rośnie szereg sadzonych przy chałupach podobnych okazów m. i. przed

chatą Byczkowskiego 2 egzemplarze; nieco dalej w Prokowskich Chrustach był jeden okaz stary niedawno zwalony. Najstarszy i najpiękniejszy egzemplarz rósł w Grzybnie przy kuźni, miał dorastać $\frac{1}{2}$ m średnicy, ale około 1885 r. został zwalony. Conventz znalazł również rosnące w Grzybnie okazy.

Kwestja naturalności stanowiska jarzębiny szwedzkiej nad jeziorem Klasztornem w Kartuzach nasuwa wątpliwości. Drzewo to rozsiewa się nietrudno, jak to stwierdzić można z młodych egzemplarzy rosnących obok okazu nad jeziorem; wobec więc częstego hodowania tego drzewa przy zagrodach i domach wsi Grzybno i sąsiednich, który to zwyczaj istnieje najwidoczniej od dawna, mógł okaz leśny rozwinąć się z nasion przyniesionych tu przez ptaki z oddalonych o $\frac{1}{4}$ — $\frac{1}{2}$ km drzew hodowanych we wsi. Jak z świeżej tradycji wynika w okolicy rosły do niedawna hodowane egzemplarze niewątpliwie o wiele starsze, aniżeli jedyny stary okaz rosnący w lesie. Wobec tego jako jedyne niewątpliwie naturalne stanowiska znane obecnie na Pomorzu polskim pozostają przytoczone przez Mroczkiewicza w „Sylwaniu“ lwowskim, w numerze za marzec — maj 1925 r.

Obserwacje powyższe i zdjęcia fotograficzne porobiliśmy w czasie dłuższej florystyczno-geograficznej wycieczki w okolice nadmorskie, odbytej dzięki zasiłkowi uzyskanemu z Komisji Fizjograficznej Polskiej Akademii Umiejętności w Krakowie.

Z Zakładu Botaniki Leśnej Uniwersytetu Poznańskiego.
