

## Opis parku w Kórniku.

### Przedmowa.

Ś. p. Władysław hr. Zamoyski, zapisując dobra Kórnickie narodowi polskiemu, oddał wraz z niemi jeden z najpiękniejszych parków Polski, który pod względem doboru drzew i krzewów ma niewiele sobie równych. Park Kórnicki stanowi nadzwyczaj cenny obiekt do studjów dendrologicznych: leżąc  $\frac{1}{2}$  godziny drogi od Poznania jest ogromnie pomocnym przy zaznajamianiu młodzieży studjującej w Poznaniu, z rosnącemi tu gatunkami drzew, tak niejednokrotnie ważnemi czy to dla nauki leśnictwa, czy to ogrodnictwa, czy dla studjowania pokrewnych nauk. Oddawna dawała się odczuwać potrzeba istnienia bodaj najkrótszego opisu parku Kórnickiego, gdzieby były wymienione nazwy i krótki opis spotykanych tu gatunków. Istniejący dotychczas jedyny szkic dr. Zygmunta Celichowskiego p. t.: „Ogród zamkowy w Kórniku“ jest raczej opisem historii ogrodu, szczegóły dendrologiczno-botaniczne zaledwie że potrąca, nie mógł więc wystarczać wymienionym potrzebom. Już ś. p. hr. Zamoyski, szczerze przywiązany do Kórnika i parku, ubolewał nad tem, że drzewa parku nie są oznaczone; dawne oznaczenia, ryte na kamieniach umieszczanych pod drzewami, zostały zniszczone przez złośliwość władz niemieckich, które po wydaleniu właścicieli i opieczętowaniu zamku doprowadziły zarówno zamek, jak ogród i bibliotekę do zupełnego zaniedbania. Przez czas długi nie było możności ponownego oznaczenia osobliwości parku. W czasie jednej z wycieczek autorów do Kórnika wiosną 1925 r. podczas rozmowy z ś. p. hr. Zamoyskim powstał projekt wykonania opisu parku i oznaczenia rosnących tu drzew i krzewów. W ten sposób inicjatywę niniejszego opisu, zawdzięczamy ś. p. hr. Władysławowi Zamoyskiemu. Obecnie, wobec dokonanej przez zmarłego fundacji i przejścia dóbr Kórnickich na własność narodową, zajęcie się tym tak ważnym obiektem naukowym, jakim jest park Kórnicki ze swą kolekcją drzew

i sporządzenie jego opisu, uważamy za nagłą konieczność i nasz obowiązek społeczny, jako pracowników placówki naukowej, leżącej najbliżej Kórnika.

W opisie naszym staraliśmy się wymienić wszystkie gatunki drzew i krzewów zarówno dzikich jak i hodowanych, które rosną na terenie parku, przyczem nie uwzględnialiśmy drobnych form ogrodniczych niektórych gatunków, jak np. jaśminu i tuj, a ograniczyliśmy się do gatunków i ważniejszych odmian. Określenia przeprowadziliśmy na podstawie dzieł dendrologicznych: Schneidra: „Handbuch der Laubholzkunde“, tegoż: „Dendrologische Winterstudien“, Dippla: „Handbuch der Laubholzkunde“, Beissnera: „Handbuch der Nadelholzkunde“ oraz Silvy Tarouca — Schneidra: „Unsere Freiland-Nadelhölzer“. Staraliśmy się w spisie naszym nie opuścić żadnego ważniejszego gatunku, aczkolwiek wschodnią część parku opracowywaliśmy w okresie wiosennym, zanim drzewa okryły się liśćmi; przekonaliśmy się przy tem, że przy takim oznaczaniu drzew uważne ich obejrzenie zarówno w porze letniej, jak i w stanie bezlistnym, pozwala na większą dokładność i umożliwia zwrócenie uwagi na wiele szczegółów diagnostycznych, które w lecie z powodu gąszczu ulistnienia, braku owoców i pączków zimowych nieraz uchodzą obserwacji. Przy końcu opisu dajemy plan, na którym zaznaczamy piękniejsze okazy i ważniejsze gatunki oraz spis systematyczny drzew i krzewów rosnących w parku.

Sądzymy, że opis nasz będzie użytecznym dla wszystkich zwiedzających park Kórnicki, a przede wszystkim dla młodzieży akademickiej i szkół średnich.

Przy opisie parku spotkaliśmy się z trudnościami, polegającą na braku w Zarządzie Dóbr szczegółowego planu parku; musieliśmy więc sami postarać się o dokonanie pomiarów parku i sporządzenie planu. Pracę tę wykonał zupełnie bezinteresownie i ku pełnemu naszemu zadowoleniu słuchacz Leśnictwa Uniwersytetu Poznańskiego p. Leon Depczyk. Pozatem przy pracy korzystaliśmy wielokrotnie z pomocy szeregu osób, którym na tem miejscu składamy wyrazy podziękowania: przede wszystkim więc Dyrektorom Dóbr Kórnickich JW Panom Dr. Wilczyńskiemu i W. Szymborskiemu, a po wyjeździe tychże JW Panu Dyrektorowi Pacyńskiemu za okazane nam liczne ułatwienia przy pracy podczas wielokrotnego pobytu w Kórniku, tudzież JW Panu Prof. Tadeuszowi Wielgoszowi za łaskawe wypożyczenie aparatów mierniczych z Zakładu Miernictwa Uniw. Poznańskiego.

Poznań, w maju 1926 r.

### Szkic historii parku.

Bliższe szczegóły dotyczące historii parku Kórnickiego, jak również samego zamku znajdują zainteresowani w broszurce dr. Zygmunta Celichowskiego: „Ogród zamkowy w Kórniku“ (Poznań, nakł. Biblj. Kórnickiej 1906); ponieważ jednak wymieniona broszurka zdawna wyzerpana trudno jest dostępną, powtarzamy tu w krótkości zawarte w niej dane.

W najdawniejszych aktach z XV i XVI wieku, w których jest mowa o zamku Kórnickim, niema jeszcze wzmianki o parku. W XVI wieku, kiedy w Polsce wpływy włoskie zaznaczały się na każdym polu, a także wybitnie na polu ogrodnictwa, zamek Kórnicki należał do możnej rodziny Górków i wtedy zapewne był założony przy zamku ogród na sposób włoski. Domyślać się tego można z tradycji mieszkańców Kórnika, którzy jeszcze przed kilkudziesięciu laty nazywali park Kórnicki ogrodem włoskim, jednakże w dokumentach z r. 1592-go, z których dowiadujemy się, że zamek Kórnicki był w on czas wspólną rezydencją, niema jeszcze mowy o parku. Pierwsze konkretne dane o stanie parku Kórnickiego pochodzą z połowy XVIII wieku, w którym to czasie Teofila z Działyńskich Szóldrski przeobraziła ogród na modłę francuską i wtedy park Kórnicki uchodził za jeden z najpiękniejszych parków w Polsce, ozdobiony, jak pisze E. Raczyński w swych „Wspomnieniach z Wielkopolski“, bukszpanowemi parterami, sadzawkami, wodotryskami kamiennymi, przedstawiającemi lwy, wieloryby i krokodyle, którym z paszczy woda się lała; pięknie utrzymane ścieżki wysypane były żółtym piaskiem. Rzecz ciekawa i charakterystyczna dla późniejszych przekształceń parku, że po wspomnianych żywopłotach bukszpanowych dzisiaj niema śladu; w całym parku nawet nadaremniebyśmy szukali tego tak pospolitego w innych ogrodach krzewu; jedyną pamiątką pozostałą po owych francuskich upiększeniach jest zniszczony i poobijany lew kamienny, porzucony w trawniku przy aleji blisko zamku. W tym samym czasie była urządzona hodowla jedwabników w dwu budynkach, znajdujących się w parku, z których jeden, przerobiony potem na bibliotekę, do dziś dnia pozostał. Jak widzimy z pierwszego planu parku, pochodzącego mniej więcej z roku 1825, który jest załączony w publikacji dr. Celichowskiego, park Kórnicki zajmował wówczas powierzchnię w przybliżeniu czterokrotnie mniejszą niż obecnie i obejmował oddziały I, II, III (częściowo), IV, VI do XIII, XV i XVII naszego planu.

Po okresie zaniedbania zamku i ogrodu w latach 1795—1801, kiedy to toczył się proces pomiędzy rodzinami Szóldrskich i Działyńskich o posiadanie dóbr Kórnickich, nowa era w rozwoju parku rozpo-

czyna się z objęciem Kórnika przez hr. Tytusa Działyńskiego, syna wojewody Ksawerego. Hr. Tytus Działyński powiększył park przez zakupno i włączenie do niego terenów od strony Bnina; rozbudową parku mógł się zająć dopiero jednakże po roku 1840, gdyż z powodu udziału w powstaniu listopadowym zmuszony był do tego czasu chronić się przed prześladowaniem rządu pruskiego za granicą. Hr. Tytus Działyński nadał parkowi charakter angielski, zniósł oranżerje znajdujące się w końcu parku przy dawnej granicy od strony Bnina, pobudował zaś nowe w pobliżu zamku, w których hodowano wiele egzotycznych, cieplarnianych gatunków, jak pomarańcze, cyprysy, mirty, granaty i t. p. Z tych czasów pochodzi piękna aleja dębowa, stanowiąca przedłużenie głównej aleji parkowej, oraz szereg pięknych i rzadkich drzew egzotycznych doskonale zaaklimatyzowanych w Kórniku, jak północno amerykańskie Cyprysniki błotne, Magnolje, Tulipanowce i t. d.

Syn hr. Tytusa, Jan, podobnie jak ojciec, przez czas dłuższy, bo do r. 1869 przebywać musiał za granicą z powodu udziału w powstaniu styczniowym. Odziedziczywszy po ojcu szczerze zamiłowanie do ogrodnictwa, oddał się po powrocie do kraju intensywnej pracy nad dalszym rozszerzeniem parku; był to doskonały znawca dendrolog; sprowadzał mnóstwo drzew i krzewów z zagranicy, on też założył przy parku dwudziestokilkumorgową szkółkę i zniósł oranżerję, twierdząc, że gatunki, które „z ziemią polską zrósć się nie potrafią“, nie warte zachodu i kosztów. Samemu parkowi nadał charakter parku dendrologicznego o wybitnej wartości naukowej, któryto charakter park Kórnicki do dnia dzisiejszego zachował.

Ostatni dziedzic Kórnika ś. p. hr. Władysław Zamoyski, prześladowany, jak jego poprzednicy, za swą działalność patriotyczną przez rząd pruski i stąd całemi latami przebywający z musu za granicą, przyczynił się również w niemałym stopniu do powiększenia kolekcji dendrologicznej parku Kórnickiego. Znał on i miłował każde drzewo, otaczając szczególną troskliwością sędziwe okazy (n. p. gruby buk, rosnący blisko fosy zamkowej) i wiążąc do niejednego z nich wiele ciekawych wydarzeń, przeżytych osobiście, lub znanych z tradycji rodzinnej, ubolewał jednak zawsze nad brakiem fachowych sił, którymby mógł powierzyć kierownictwo naukowe parku i szkółek.

Obecnie po dokonaniu zapisu dóbr Kórnickich na cele kulturalno-społeczne, park doczeka się wreszcie należytej pieczy, gdyż kierownictwo fachowe zostało oddane w ręce znanego botanika, mykologa i dendrologa, p. Antoniego Wróblewskiego, dotychczasowego kierownika Zakładów Ogrodniczo-dendrologicznych w Rudkach pod Lwowem, który w najbliższym czasie ma objąć tę ważną placówkę.

### Ogólna charakterystyka parku.

Park Kórnicki leży na południowym krańcu miasteczka Kórnik w terenie płaskim na dnie jednej z rynien jeziernych, tak charakterystycznych dla polodowcowego krajobrazu poznańskiego, ciągnącej się w kierunku półn. zach.-połud. wschód, od Zaniemyśla przez Bnin, Kórnik, ku Poznaniowi, w której rozlewa się łańcuchem 6 większych jezior. Teren parku położony dawniej tuż nad malowniczym jeziorem Kórnickim, dziś oddzielony od niego szosą Kórnik—Bnin, niegdyś stanowił niewątpliwie bagniste i trudne do przebycia mokradło; przez środek mokradel wiodły groble dawniejszej drogi, na straży której pobudowano zamek Kórnicki. Osobliwością jego było, że stara ta droga której część stanowi dziś główną aleję parku, wiodła niegdyś przez środek zamku pod sklepieniami jego murów; przejazdu przez nią strzegły zamkowe mosty zwodzone.

Teren całego parku jest, jak zaznaczono wyżej, płaski, przyczem poziom części dawniejszej został sztucznie podwyższony przeszło o metr przez nasyp dobrą ziemią, przez co umożliwiono vegetację szeregowi nawet bardziej wymagających gatunków, mimo zbyt mokrego podglebia. To też na terenie nasypowym starego parku znajdujemy najliczniejsze, bujne i najstarsze skupienia drzew.

Obecnie park ma charakter sztucznego mieszanego lasu o nadzwyczajnej różnorodności gatunków, przyczem największe obszary gęsto zadrzewione leżą na zachód i wzdłuż głównej aleji, środek parku zajmują łąki z nielicznymi kępami drzewnymi, przecięte kanałem odwadniającym, a wzdłuż wschodniego boku ciągnie się znowu szeroki pas starszej roślinności drzewnej. W ten sposób pomimo płaskiego terenu park i pod względem krajobrazowym nie jest bynajmniej monotonnym, owszem z wielu punktów roztacza się urozmaicony i malowniczy widok bądźto na poszczególne i pięknie dobrane grupy drzew, bądź na widoczny w perspektywie głównej aleji zamek lub małeńki budynek biblioteki, położony w głębi parku.

Obszar parku, objęty naszym planem, t. j. bez szklarni, szkółek i ogrodów owocowych a również bez fosy i zamku wynosi 29 hektarów. Długość parku wzdłuż osi aleji głównej wynosi niespełna 800 m., największa szerokość jego mierzy nieco ponad 500 m. W parku rośnie 216 gatunków wraz z ważniejszymi odmianami, w tem 140 gatunków drzew i 76 gatunków krzewów. Ze względu na pochodzenie wyróżnić możemy: 1) gatunki należące do miejscowej flory, częściowo sadzone, częściowo zaś rozsiane z sąsiednich lasów lub zachowane z dawniejszych naturalnych zbiorowisk, 2) gatunki rosnące dziko w innych dzielnicach Polski, a w parku sadzone, 3) gatunki europejskie w Polsce dziko nie spotykane i 4) obce azjatyckie i amerykańskie.

Do pierwszej kategorii należą 28 gatunków drzew i 30 gatunków krzewów, do drugiej 8 drzewnych i 11 krzewiastych; do europejskich pozapolskich 15 gatunków drzewnych i 8 krzewiastych; azjatyckich liczy park Kórnicki 17 gatunków drzew i 9 gatunków krzewów, a półn.-amerykańskich 50 gatunków drzew i 16 gatunków krzewów. Nadto 24, jako sztuczne mieszańce i formy czysto hodowlane nie są objęte powyższymi kategorjami.

Z wykazu tego widzimy, że w parku Kórnickim mamy z Polski pochodzących 77 gatunków (36+41), wszystkich europejskich 100 (51+49), azjatyckich 26 (17+9) i półn.-amerykańskich 66 (50+16). Olbrzymią przewagą posiadają drzewa (140 gat.), a zaledwie 1/3 wszystkich przypada na krzewy i to przeważnie na należące do flory polskiej. Z gatunków z poza Polski ogromną przewagą mają gatunki północno-amerykańskie, co się łączy ściśle z tradycją parku Kórnickiego, z zamówieniem hr. Działyńskich do gatunków amerykańskich, którzy nawet nasiona wielu drzew sprowadzali wprost z Ameryki. Intencją ich miało być wynalezienie i sprowadzenie z pośród gatunków drugiej półkuli takich, których hodowla u nas dałaby pomyślne rezultaty dla celów praktycznych.

### Opis poszczególnych części parku.

Dla łatwiejszego zorientowania się w opisie parku podzieliliśmy jego teren (patrz plan) na szereg oddziałów ograniczonych alejami i kanałem odwadniającym. Oddziały oznaczone są na planie cyframi rzymskimi. Cyfry arabskie oznaczają rozmieszczenie poszczególnych gatunków drzew i krzewów i odpowiadają cyfrom, uwidocznionym w tekście przy nazwach łacińskich, zgodnie z numeracją spisu, załączonego na końcu publikacji.

Przy pomocy liczb staraliśmy się uwidocznić na planie *a)* wszystkie rzadsze gatunki, *b)* wszystkie okazalsze, lub osobliwsze egzemplarze, *c)* przedstawicieli gatunków pospolitych w ilości potrzebnej do zobrazowania charakteru i całokształtu zadrzewienia danego oddziału.

Zaznaczenie na planie wszystkich egzemplarzy pospolitszych gatunków okazało się niemożliwym ze względu na ograniczone rozmiary planu.

Przy wejściu do zamku, obok kamiennych schodów wiodących na dawny most zwodzony i przy drodze ku budynkom kuchni rosną klony, wiązy, cisy, duży okaz żywotnika wschodniego (*Biota orientalis*), głogi (*Crataegus monogyna*, *C. coccinea*, *C. crus galli*) i t. p. Z rzadziej spotykanych krzewów *Caragana frutescens* (Nr. 39) o dłoniasto złożonych, czterolistkowych liściach, tudzież pokrewny spireom *Holodiscus discolor* (Nr. 83) charakterystyczny dużą, piramidalną rozpięchłą

wiechą kwiatostanową i sporemi, pierzasto-wrębnymi liśćmi. Na trawniku obok drogi podjazdowej stoją dwa piękne okazy przeorzecha (*Carya laciniosa* Nr. 36), a tuż pod murem budynku wielki okaz jałowca sabiny (*Juniperus sabina* Nr. 89). W szeregu pięknych drzew iglastych, rosnących wzdłuż szosy publicznej zanotujemy jako niespotykany w samym parku okaz cyprysika nutkajskiego (*Chamaecyparis nutkaënsis*), stojący blisko bramy wiodącej do szklarni oraz rosnącą niedaleko wielką rzadkość i równocześnie jedyny okaz w Kórniku, pokrewną cisom japońską torreję (*Torreya nucifera*) o sztywnych, lśniących, 4 mm. szerokości igłach, opatrzonych na końcu drobnymi kolcami. Okaz kórnicki dorasta 1·5 m wysok. i rośnie pod osłoną cisów i innych iglastych.

Wchodząc do parku głównym wejściem, mamy po lewej stronie oddział I z licznymi, godnymi uwagi gatunkami. Tuż przy płocie rośnie w kilkunastu egzemplarzach niewielkie drzewko z rodziny morwowatych uzbrojone silnymi cierniami zwane zadzierzga (*Toxylon pomiferum*, czyli *Maclura aurantiaca* Nr. 84), pochodzenia północno-amerykańskiego, rzadko sadzone w parkach. Owoce jego przypominają wyglądem swym drobne pomarańcze, w Kórniku według informacji miejscowych ogrodników raz jeden tylko drzewko to owocowało, kwitnie natomiast co roku. W tym samym oddziale znajdujemy egzemplarz znanego drzewa nagozależkowego, sadzonego przy świątyniach buddyjskich, miłorzębu japońskiego (*Ginkgo biloba* Nr. 76) o szerokich, wachlarzowatych liściach. Z innych ciekawych gatunków spotykamy tu mieszkankę naszych gór limbę (*Pinus cembra* Nr. 113), następnie rosnącą w Polsce na Pomorzu jarzębinę szwedzką (*Sorbus intermedia* Nr. 181) o liściach jajowato-wrębnych, dereń (*Cornus mas* Nr. 49) pochodzący z południowego wschodu Polski, którego okazy spotykamy i w innych oddziałach parku, dalej jodłę grecką (*Abies cephalonica* Nr. 2) o igłach zaostzonych, parę pięknych cisów (*Taxus baccata* Nr. 191), okazały egzemplarz wiązu szypułkowego (*Ulmus effusa* Nr. 209), mieszańca kasztanowców (*Aesculus carnea* Nr. 17) o kwiatach czerwonych; z amerykańskich, sosnę Wejmutkę (*Pinus strobus* Nr. 118), daglezję (*Pseudotsuga Douglasii* Nr. 136), trójszpilkową sosnę (*Pinus Jeffreyi* Nr. 114) o olbrzymich szyszkach; są to jedyne egzemplarze tego gatunku rosnące w obrębie samego parku, niestety schnące; okaz piękniejszy znajdziemy poza parkiem w szkółkach; obok jałowiec wirginijski (*Juniperus virginiana* Nr. 90), krzewiastą parczelinę trójlistną (*Ptelea trifoliata* Nr. 137) i inne pospolitsze. Bliżej budynku rosną w klombach dwa egzemplarze odmiany piramidalnej cisu (*Taxus baccata* f. *fastigiata* Nr. 193) o igłach zwróconych we wszystkie strony gałązki, pigwy japońskie (*Chaenomeles japonica* Nr. 62), rododendron

(*Rhododendron azaleoides* Nr. 155), mahonja ostrolistna (*Mahonia aquifolium* Nr. 103) pokrewna naszemu berberysowi, na murze zaś kokornak pnący (*Aristolochia siphon* Nr. 26).

Oddział II po prawej stronie aleji wejściowej otacza wąskim pasem fosę zamkową od strony zachodniej. Przy ścieżce żywopłot ze strzyżonych amerykańskich głógów: długociernistego o liściach bardziej eliptycznych (*Crataegus crus galli* Nr. 56) i pospoliciej sadzonego (*Cr. coccinea* Nr. 57); w skład żywopłotu wchodzi nadto najrozmaitsze gatunki, jak drobna róża gęstokolczasta (*Rosa spinosissima* Nr. 161), jak karagana (*Caragana arborescens* Nr. 37), grab, wiąz górski, leszczyna, a nawet jesiony i klony. Przy końcu żywopłotu rośnie okaz świdośliwki (*Amelanchier ovalis* Nr. 23) i kilka krzaków tawuły karbowanej (*Spiraea crenata* Nr. 183). W oddziale tym spotykamy kilka pięknych okazów drzew iglastych, a więc nad fosą rosnący wyniosły okaz jodły greckiej (*Abies cephalonica* Nr. 2), obok mostu na fosie dużą limbę (*Pinus cembra* Nr. 113), która doskonale odróżnia się ciemną barwą swej zieleni i całym pokrojem od tuż obok stojącej wejmutki (*Pinus strobus* Nr. 118); w tejże grupie rośnie duży okaz cyprysnika błotnego (*Taxodium distichum* Nr. 190), o którym pomówimy obszerniej przy omawianiu oddziału XIV; obok bardzo ładny egzemplarz tuji zachodniej w pięknej odmianie (*Thuja occidentalis* var. *placata* Nr. 196), uważanej przez niektórych dendrologów za osobny gatunek, stanowiący przejście do *Thuja gigantea*. Okazy tej odmiany (nazywane przez miejscowych ogrodników niesłusznie *Th. Wareana*, która to odmiana zresztą rośnie w parku w innych oddziałach i szkółce) wyróżniają się szeregiem łatwych do zaobserwowania cech zgodnie z diagnozami botanicznymi (Beissner 1909 str. 504). Charakteryzują ją płaskie, szerokie, ciemnozielone gałązki o rozgałęzieniu przypominającym *Th. gigantea*, charakterystycznie luźno zwisające i zachowujące swą ciemnozieloną barwę i połysk także zimową porą. Pokrój tej najpiękniejszej z odmian tuji kórnickich odznacza się kulistawo sklepioną koroną.

W części bliżej mostu głównego znajdujemy gąszcz różnych gatunków, między innymi spory egzemplarz drzewa, zwanego po polsku kłękem (*Gymnocladus canadensis* Nr. 79), należącego do rodziny motylkowych, a otoczonego kilkoma młodemi egzemplarzami, powstałymi jako odrośla korzeniowe; obok wspomnianej jodły greckiej rośnie bardzo mizerny dwumetrowy okaz, jedyny jednakże w całym parku klonu pensylwańskiego (*Acer pennsylvanicum* Nr. 11), zaszczerpiiony na klonie pospolitym. Na murze pnie się pospolicie hodowany gatunek amerykańskiej winorośli (*Vitis vulpina* Nr. 214). Poza temi znajdujemy tu piękny okaz cisu, oraz pospolitsze drzewa i krzewy, jak wiąz szy-



pułkowy, żywotnik wschodni, hordowinę, karaganę, jaśminy, żylistek szorstki (*Deutzia scabra* Nr. 64), bzy, ligustr, berberys, a nawet pospolity po zapuszczonych miejscach kolcowój (*Lycium halimifolium*).

Na wprost pałacu po jego stronie południowej, na linii alei głównej rośnie nad fosą odosobnione nieduże drzewko o zwisających gałązkach i wąskich srebrzystych liściach. Jestto największa dla laików osobliwość w parku Kórnickim, sławne „gruszki na wierzbie“, a w rzeczywistości gatunek azjatyckiej gruszy, grusza wierzbolistna (*Pirus salicifolia* Nr. 121) o liściach, przypominających kształtem liście wierzbowe, skąd powstało przysłowiowe określenie. Drzewko to owocuje co roku obficie wydając małe, ale typowe gruszcзки; ś. p. hr. Władysław Zamoyski nie omieszczał pokazywać tej osobliwości każdemu, kogo oprowadzał po parku Kórnickim.

W oddziale III z rzadszych gatunków znajdujemy piękny okaz świerka wschodniego (*Picea orientalis* Nr. 112), pochodzącego z Kaukazu, który wyraźnie wyodrębnia się na tle innych drzew swą sylwetą gęsto obsadzoną gałęziami o nadzwyczaj charakterystycznych króciutkich, tępych a gęstych szpilkach. Dokoła niego znajdujemy szereg krzewów: hordowinę (*Viburnum Lantana* Nr. 213), jaśmin szerokolistny (*Philadelphus latifolius* Nr. 108), pigwę japońską (*Chaenomeles japonica* Nr. 62), pozostałą z dzikiej roślinności jeżynę siną (*Rubus caesius* Nr. 156), oraz zwany perukowcem krzew północno amerykański (*Rhus cotinus* Nr. 148), jedyny egzemplarz w parku. Przy ścieżce rosną dwa okazy przeorzecha: *Carya ovata* o listkach pięciolistkowych (Nr. 33) i *Carya laciniosa* (Nr. 36) o listkach siedmiolistkowych.

Obok rozwidlenia ścieżek spostrzegamy niedużą, ale odrazu zwracającą uwagę swymi olbrzymimi liśćmi lipę amerykańską (*Tilia americana f. macrophylla* Nr. 199) ozdobioną również w czasie kwitnienia dużymi i wonnymi kwiatami. W głębi kępy drzewnej tego oddziału, tuż nad łąką, w miejscu uchodzącem uwadze, rośnie najpiękniejszy w całym parku okaz kłęka (*Gymnocladus canadensis* Nr. 79) mierzący w pierśnicy 1 m 92 cm obwodu, dający liczne odrośla korzeniowe. Jestto drzewo o olbrzymich, podwójnie pierzastych liściach, wolno rosnące, okaz więc nasz należy niewątpliwie do starszych drzew w parku. Niedaleko znajdziemy okaz bożodrzewu chińskiego (*Ailanthus glandulosa* Nr. 19) o dużych pierzastych liściach i grubych, kruchych, kosmatych gałązkach. Wśród drzew znajdujemy tu także gledicję ciernistą i w odmianie bezbronnej (*Gleditschia triacantos* Nr. 77 i *f. inermis* Nr. 78); forma typowa odznacza się potężnymi rozgałęzionymi cierniami, wyrastającymi wprost z pnia drzewa. Poza tem szereg drzew pospolitych jak jesiony, wiązy, graby, jawory, klony, których nie brak w żadnym prawie oddziale. Zwraca uwagę swą grubością okaz topoli kanadyj-

skiej (*Populus canadensis* Nr. 125) rosnący na wprost ścieżki wiodącej ku dziedzińcowi folwarcznemu, mierzący 4 m 39 cm w pierśnicy.

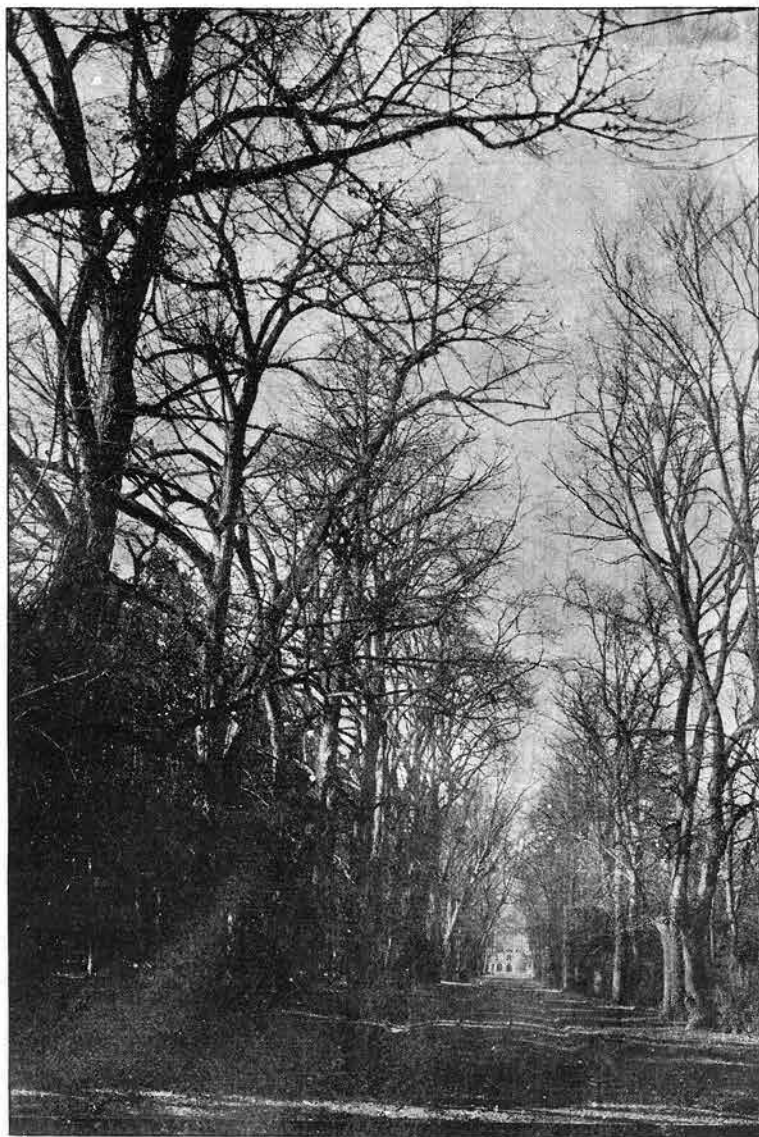
Aleje wiodące ku wschodniej stronie parku są obsadzone dwoma gatunkami jesionu: jesionem pospolitym i omszonym (*Fraxinus excelsior* Nr. 71 i *F. pubescens* Nr. 75), oraz wiązem pospolitym i jego mieszańcem z wiązem górskim (*Ulmus montana* × *campestris* Nr. 212) znanym pod nazwą *Ulmus vegeta*.

W niewielkim, trójkątnym oddziale IV zrzadka obsadzonym drzewami rośnie imponujący grubością, o pięknie rozwiniętej koronie okaz buka (*Fagus sylvatica* Nr. 68), mierzącego w pierśnicy 2 m 95 cm, który był ulubionym drzewem hr. Władysława Zamoyskiego. Przy potężnej grubości buk ten nie jest zresztą zbyt wysokim. Nadto rośnie tu buk czerwonolistny (*Fagus sylvatica* f. *purpurea* Nr. 69), siedm okazów jodły greckiej (Nr. 2), bożodrzew (Nr. 19), przeorzech (*Carya laciniosa* Nr. 36), cis (Nr. 191) i inne pospolitsze.

Oddział V częściowo na terenie nasypowym i tu zadrzewiony, częściowo schodzący już — podobnie, jak i oddział III — na wilgotne łąki, posiada zadrzewienie złożone głównie z krajowych gatunków, jak jesiony, wiązy, klony, jawory, obficie podsiewające się paklony, lipy: szerokolistna i drobnolistna, olsze czarne, osiki, jarzębina i t. p.; z krzewów: bez dziki, trzmielina europejska, czeremcha, leszczyna, mieszańce wierzb iwy z łożą (*Salix caprea* × *cinerea* Nr. 166), oraz zapewne łoży z witwiną (*Salix cinerea* × *viminalis*). Zwrócimy uwagę na ciekawy okaz kruszyny (*Rhamnus frangula* Nr. 149), niezwyklej rozmiarów, 30 cm średnicy, a tem ciekawszy, że jestto drzewko obalone, którego część pnia 2 m długości leży na ziemi i umocowała się w niej silnie korzeniami przybyszowemi, umożliwiającemi roślinie egzystencję, gdy dawne korzenie i nadłamana nasada pnia obumarły i zgniły. Dzięki wielkiej sile żywotnej i wilgotnemu stanowisku okaz ten kruszyny vegetuje w dalszym ciągu bardzo dobrze i dalsza część jego pnia, wznosząc się skośnie, dosięga 6 m długości. Z nielicznych obcych gatunków rosną tu obie glediczje: ciernista i bezbronna (Nr. 77, 78), kasztan, amerykański dereń rozłogowy (*Cornus stolonifera* Nr. 51), tworzący wielką kępę na brzegu łąki, wreszcie w kącie południowo zach. niewielki i słaby okaz miłorzębu japońskiego (*Gingko biloba* Nr. 76) w sąsiedztwie podobnych w oddziale XIV.

Oddziały VI i VII stanowią właściwie jedną całość silnie zadrzewioną na terenie oddziału VI i sąsiedniej części VII-go, a po drugiej stronie przylegającą do głównej aleji. W oddziale VI z osobliwszych drzew zanotujemy piękne okazy amerykańskiego orzecha czarnego (*Juglans nigra* Nr. 86) o liściach pierzasto złożonych i owocach kulistych; rośnie tu także i drugi pokrewny amerykański gatunek, orzech

szary (*Juglans cinerea* Nr. 85) o owocach wydłużonych i kosmato, lekko owłosionych, którego liście roztarte wydają bardzo niemiłą woń.



Ryc. 1. Główna aleja parku (partja lipowa), w perspektywie zamek Kórnicki.

Przy ścieżce od południowej strony rosną dwa potężne okazy cypryśnika błotnego (*Taxodium distichum* Nr. 190), 1 m 95 cm i 2 m obwodu w pierśnicy mierzące, o których jeszcze pomówimy niżej (patrz opis

oddz. XIV). Po przeciwnej stronie oddziału rośnie przy ścieżce piękny okaz srebrzystej lipy bałkańskiej (*Tilia petiolaris* Nr. 202), pozatem okaz platana (*Platanus acerifolia* Nr. 122), piękny egzemplarz wierzby białej (*Salix alba* Nr. 163), okazały grab (*Carpinus betulus* Nr. 40) i jawor (*Acer pseudoplatanus* Nr. 14), a zresztą pospolitsze gatunki.

W oddziale VII w gąszczu od strony oddziału VI znajdujemy idąc od południa wielki jałowiec wirginijski (*Juniperus virginiana* Nr. 90), dużą czeremchę amerykańską (*Prunus serotina* Nr. 135), potężny cis (191), wielkie egzemplarze żywotnika zachodniego (*Thuja occidentalis* Nr. 195), orzech czarny (*Juglans nigra* Nr. 86), wreszcie niewymieniony dotychczas gatunek amerykańskiego dębu (*Quercus platanoides* Nr. 142) o liściach spodem miękko białawo omszonych. W środku oddziału przy brzegu gąszczu drzew rosną okazy wiązu (*Ulmus campestris f. suberosa*) na którego gałązkach występują listewki korkowe. Wzdłuż aleji głównej znajdziemy piękne okazy obu wspomnianych orzechów amerykańskich, czarnego i szarego, pokrewny im przeorzech drobny (*Carya cordiformis* Nr. 34) o pączkach zimowych bezłuskich, pięknie cytrynowo żółtych i o drobnych owocach; na rogu oddziału rośnie jesion amerykański (*Fraxinus americana* Nr. 74) o krótkich brunatnawych pączkach i stosunkowo wąskich bliznach liściowych, a obok niego przy bocznej ścieżce dwa egzemplarze rzadko spotykanej amerykańskiej topoli (*Populus trichocarpa* Nr. 128) o wydłużonych liściach; o kilkanaście kroków w kierunku zamku rośnie tu podolski gatunek klonu tatarskiego (*Acer tataricum* Nr. 16), który w parku Kórnickim nie należy do pospolitych. Poza temi gatunkami rosną przy głównej aleji wspomniane już gledicze i parę innych pospolitszych drzew.

Oddział VIII, wciśnięty między fosę zamkową, szosę i ścieżkę, od strony ścieżki przedstawia się bardzo interesująco ze względu na szeroko rozrośnięte, pięknie ścielące się gąszcza dwu egzemplarzy jałowca sabińskiego (*Juniperus sabina* Nr. 89) malowniczo rysującego się na tle dwu smukłych jodeł, jodły greckiej (Nr. 2) i jodły syberyjskiej (*Abies sibirica* Nr. 5) z których ostatnia ma delikatne, wycięte na końcu igły i drobne, omszone, licznie się pojawiające szyszki. Wymieniony jałowiec uchodzi u miejscowych ogrodników za odmianę amerykańską *J. sabina var. prostrata* Loud., z której diagnozami nie zgadza się jednak pod względem pewnych szczegółów, między innymi nie posiada charakterystycznego, sino niebieskiego zabarwienia. Tuż za jodłami rośnie okaz jaworu o liściach spodem ciemno purpurowo nabiegłych (*Acer pseudoplatanus f. purpurascens* Nr. 15). Ku zamkowi spotykamy wśród gęstego skupienia drzew pięknego cisa, jodły greckiej, jałowca wirginijskiego, sosnę wejmutkę i zresztą same pospolite parkowe

i leśne gatunki. Wzdłuż płotu sadzony jest amerykański glóg szkarłatny (*Crataegus coccinea* Nr. 57). Na granicy oddziału X, gdzie aleja najbardziej zbliża się do ogrodzenia parku, tuż przy ścieżce rośnie oryginalna lipa szerokolistna o liściach dziwacznie wykrawanych (*Tilia platyphyllos f. laciniata* Nr. 204), zwana formą paprociową (*f. asplenifolia* lub *filicifolia*). W sąsiednim, jednym z piękniejszych pod względem doboru gatunków oddziale IX spotykamy także trzy ciekawe okazy drzew o liściach wykrawanych, czyli lacinjowanych, a więc blisko ścieżki odchodzącej od głównej aleji prześliczny buk o liściach pierzasto wcinanych (*Fagus sylvatica f. heterophylla* Nr. 70), niedaleko od niego ukryty w gęstwinie innych drzew dąb szypułkowy o liściach grzebieniasto wycinanych (*Quercus robur f. pectinata* Nr. 145), a tuż przy nim olszę czarną o liściach podobnie jak u buka wcinanych (*Alnus glutinosa f. laciniata* Nr. 21), której korona zaczyna się niestety tak wysoko, że trudno zauważyć osobliwy kształt jej liści. Z innych ciekawych odmian, różniących się liśćmi od form typowych, rośnie tu blisko wspomnianego buka inny okaz tegoż gatunku o liściach ciemno czerwono zabarwionych. (*Fagus sylvatica f. purpurea* Nr. 69) a po drugiej stronie oddziału przy ścieżce, naprzeciw jałowca sabińskiego z oddz. VIII, klon i jawor, również czerwonolistne (*Acer pseudoplatanus f. purpurascens* Nr. 15 i *A. platanoides f. rubrum* Nr. 13). Tuż obok rośnie jeszcze jeden rzadki i jedyny w całym parku okaz klonu, a mianowicie południowo-europejski (*Acer lobeli* Nr. 8) o liściach klapowanych, klapach zaś całobrzegich.

W tym samym oddziale IX znajdujemy liczne gatunki z rodziny *Juglandaceae*, mianowicie dwa wymienione już amerykańskie orzechy, czarny i szary (*Juglans nigra* Nr. 86 i *J. cinerea* Nr. 85), trzy gatunki przeorzecha (*Carya*), rosnące pojedynczo na brzegu gęstego zadrzewienia a mianowicie: Przeorzech pięciolistkowy (*Carya ovata* Nr. 33) i dwa siedmiolistkowe; przeorzech brózdowany (*Carya laciniosa* Nr. 36) o gałązkach jednorocznych jasnych, łysawych i mniej lub więcej brózdowanych i przeorzech omszony (*Carya alba = tomentosa* Nr. 35) o gałązkach gęsto omszonych, ciemniejszych i okrągłych, wreszcie azjatycki skrzydłorzech jesionolistny (*Pterocarya fraxinifolia* Nr. 138) o rdzeniu gałązek, podobnie jak u wszystkich orzechów przerywanym (*Carye* mają rdzeń pełny) i owocach skrzydełkowatych, zebranych w długie, luźne, wiszące, kotkowate owocostany. Pączki zimowe skrzydłorzecha są bardzo charakterystyczne bezłuskie, ciemno brunatne. Drzewo to posiada bardzo dużą siłę odroślową i dokoła starych pni tworzy się zwykle, jak to i tutaj ma miejsce, cały lasek młodych egzemplarzy odroślowych, wyrastających z korzeni drzewa macierzystego.

Z innych ciekawych gatunków przy zgięciu ścieżki spotykamy lipę (*Tilia australis* Nr. 197), pochodzącą z Ameryki pn. Jestto drzewo o wielkich i delikatnych liściach, źle wytrzymujące nasz klimat i stąd parę egzemplarzy tej lipy nie przedstawia się tu tak pięknie, jak niektóre inne gatunki lip parku Kórnickiego. Wymienimy jeszcze rosnące nad starą sadzawką, otoczoną okazałymi olszami czarnymi (*Alnus glutinosa* Nr. 20) wielki okaz platanu (*Platanus acerifolia* Nr. 122), jarzębinę szwedzką (*Sorbus intermedia* Nr. 181) znajdującą się w pobliżu buka o liściach wycinanych, bliżej ścieżki piękny okaz świerka białego (*Picea alba* Nr. 110), pozatem dorodne sosny wejmutki, świerki pospolite, limby, drobne jodły, derenie i t. d.

Oddział X stanowi przedłużenie VIII-go i tworzy boczną ścianę parku, złożoną z buków, wejmutek, cisów, klonów, akacji i wiązów polnych; z rzadszych rosną tu dąb czerwony (*Quercus rubra* Nr. 146), brzegiem zaś pozostałe zapewne jako resztki dawnego żywopłotu — głogi: *Crataegus monogyna*, *coccinea* i *crus galli*; blisko lipy paprociolistnej znajdujemy dwa okazy przeorzecha brózdowanego. Aleję przy ścieżce tworzy lipa drobnolistna i grab.

Drobny oddział XI gęsto zadrzewiony, posiada szereg pięknych gatunków. Tuż przy ścieżce roztacza ponad głowy idących swe imponującej wielkości, owalne liście piękny okaz północno-amerykańskiej magnolji (*Magnolia acuminata* Nr. 102), której duże, zielonawe sino oszronione kwiaty nie dorównują jednak okazałością znanym biało różowawym kwiatom pospolicie hodowanej azjatyckiej magnolji (*Magnolia Yulan Desf.*); tej ostatniej jednak w Kórniku brak. Zaraz za nią rośnie piękny okaz miłorzębu japońskiego (*Ginkgo biloba* Nr. 76). Parę kroków przedtem w rozgałęzieniu ścieżek obok leszczyny piękny azjatycki krzew, *Amorpha fruticosa* (Nr. 24), o aromatycznych nieparzysto pierzasto złożonych liściach i kwiatach niebiesko fioletowych, zebranych w gęste wydłużone kłosowate grona. Idąc dalej ścieżką spotykamy jeszcze jedną magnolję, a przed nią, nieco w głębi parę dębów amerykańskich: dąb czerwony (*Quercus rubra* Nr. 146), obok dąb dachówkowy (*Quercus imbricaria* Nr. 139), najciekawszy z dębów Kórnickich ze względu na całobrzegie, lancowate liście, zupełnie niepodobne do pospolicie znanych nam, wycinanych liści dębowych, nieco dalej trzeci o liściach słabo wycinanych, spodem kosmatych, dąb platanowy (*Quercus platanoides* Nr. 142) z grupy *Prinus*, którego spotkałiśmy poraz pierwszy w oddziale VII. Z amerykańskich gatunków rośnie tu znany już nam (*Gymnocladus canadensis* Nr. 79) i *Carya ovata* Nr. 33); z azjatyckich: Modrzew syberyjski (*Larix sibirica* Nr. 92) i bożodrzew (*Ailanthus glandulosa* Nr. 19), a z rzadszych polskich, północna jarzębina szwedzka (Nr. 181) i południowo-wschodnia kło-

koczka (*Staphylea pinnata* Nr. 186) o liściach pierzasto złożonych i białych, pachnących kwiatach, jedyny okaz w parku. Prócz tego parę paklonów, (*Acer campestre* Nr. 6), tuje, dąb szypułkowy i jego forma piramidalna (*Quercus robur f. pyramidalis* Nr. 144), klony, lipy, graby, wiąz, cisy, jodła i szereg krzewów. Uwagę zwracają 3 potężne świerki (Nr. 111), rosnące blisko bocznej aleji, o strzałach silnie esowato wygiętych pod wpływem wiatrów zachodnich.

Oddział XII leży obok głównej aleji, utworzonej przez stare i piękne drzewa, stojące przy niej w paru szeregach. W pierwszym szeregu rosną liczne orzechy czarne (*Juglans nigra* Nr. 86), wiąz polny i szypułkowy, a dalej same stare lipy drobnolistne (Nr. 200); drugi szereg tworzą początkowo również orzechy czarne i kilka orzechów szarych (*Juglans cinerea* Nr. 85), następnie wiąz polny, a ku końcowi graby; trzeci szereg rozpoczyna buk czerwonolistny (*Fagus sylvatica f. purpurea* (Nr. 69), glediczja, obok rośnie jedyna w parku sofa japońska (*Sophora japonica* Nr. 176), dalej zaś same prawie wiąz polne i graby; czwarty szereg tworzą potężne świerki, tu i ówdzie cisy, lipy i parę innych pospolitych gatunków liściastych. Czwarty szereg łączy się zaraz na początku z piękną grupą iglastych, wśród których znajdujemy obok paru form żywotnika zachodniego (Nr. 195) parę okazów limby (*Pinus cembra* Nr. 113), kosówkę (*Pinus uncinata* Nr. 119), jałowiec sabiński, i wspaniały okaz choiny kanadyjskiej (*Tsuga canadensis* Nr. 206), obficie tworzący drobne szyszki.

Niedaleko grupy iglastych znajdujemy dwa średniej wielkości okazy (*Liriodendron tulipifera* Nr. 95), drzewa półn. amerykańskiego o nadzwyczaj oryginalnych liściach, którego trzeci, niezwykle okazały egzemplarz o prostym pniu, mierzącym w obwodzie w pierścienicy 1 m 88 cm, rośnie na granicy omawianego i sąsiedniego XIII oddziału. Drzewo to jest niewątpliwie jednym z najpiękniejszych w parku Kórnickim.

W oddziale tym znajdujemy w gęstwinie drzewnej poza Tsugą odmianę czerwonolistną leszczyny (*Corylus avellana f. atropurpurea* Nr. 53), piękny amerykański dąb wielkoowocowy (*Quercus macrocarpa* Nr. 140) o olbrzymich, 30-to centymetrowej długości liściach, obok niego jarzębinę szwedzką (Nr. 181), dalej niewielki cypryśnik błotny (*Taxodium distichum* Nr. 190), a pozatem w kierunku ścieżki poprzecznej, szereg pospolitych gatunków. Ujęta tą ścieżką wznosi się na pograniczu oddziału XV wspaniała kolumna świerka pospolitego (Nr. 111), największego ze świerków w parku, mierzącego w pierśnicy 2 m 80 cm obwodu i nazywanego przez mieszkańców Kórnicka Kazimierzem Wielkim.

Przy końcu tejże ścieżki od strony biblioteki, rośnie wyniosły egzemplarz przeorzecha drobnego (*Carya cordiformis* Nr. 34), najła-

dniejsze w parku drzewo tego gatunku; obok liczne tuje, a za nimi dwa ciekawe i rzadkie amerykańskie krzewy, jeden zwany orzechem



Ryc. 2. Największy w parku tulipanowiec (*Liriodendron tulipifera* L.) przy ścieżce na pograniczu oddz. XII i XIII.

czarnoksięskim (*Hamamelis virginiana* Nr. 80), kwitnący późną jesienią, o liściach nieco asymetrycznych, podobnych do liści leszczyny, a drugi —



ośnieża czteroskrzydła (*Halesia tetraptera* Nr. 81) o bardzo charakterystycznych, wydłużonych i zwisających, czteroskrzydłowych owocach; obu tych krzewów pozatem w parku nigdzie nie spotkamy. Obok rośnie duży okaz magnolji (*Magnolia acuminata* Nr. 102). W okolicy tulipanowca znajdziemy wielkie okazy dębów amerykańskich: czerwonego (*Quercus rubra* Nr. 146) i być może mieszańca dębu błotnego z innym amerykańskim (*Quercus palustris* × *coccinea* Nr. 141)<sup>1)</sup>.

Niedaleko rośnie wspaniały okaz lipy bałkańskiej (*Tilia petiolaris* Nr. 202) o liściach spodem białawych. Prócz wymienionych znajdziemy tu jeszcze kilka wielokrotnie już spotykanych w parku gatunków, jak przeorzechy i t. p.

Sąsiedni oddział XIII mało ma osobliwości; rosną tu graby, tuje, tu i ówdzie lipy, klony, duży okaz świerka pospolitego, piękny egzemplarz dereniu (*Cornus mas* Nr. 49), rzadki w parku Kórnickim, ale powszechnie znany złotokap (*Cytisus laburnum* Nr. 63), jodła syberyjska (*Abies sibirica* Nr. 5) dąb błotny (Nr. 141) może także skrzyżowany z *Quercus coccinea* i parę innych, pospolitych gatunków.

Oddział XIV w większej części zajmuje podmokła łąka, na brzegu której blisko miejsca, gdzie się schodzą granice czterech oddziałów V-go, VI-go, XIV-go i XXVI-go rośnie odosobnione drzewo, największa osobliwość parku, wymieniony już parokrotnie cypryśnik błotny (*Taxodium distichum* Nr. 190). Piękny ten okaz mierzący 2 m 39 cm obwodu w pierśnicy zasługuje z tego względu na specjalną uwagę, że rosnąc tutaj na podmokłym, właściwym sobie siedlisku, wytworzył charakterystyczne dla niego kolankowate korzenie oddechowe t. zw. pneumatofory, które w wielkiej liczbie w promieniu kilkunastu kroków pod drzewem widzimy, jako twory sterczące do dwadzieścia i więcej cm nad ziemią. Zbudowane są one z tkanki porowatej, chłonej powietrze i doprowadzającej je do korzeni, które w braku tego przystosowania cierpiałyby w zabagnionej glebie na brak tlenu. Nadzwyczaj pouczającym jest porównanie sąsiednich, równie dorosłych okazów z oddziału VI, rosnących w suchym miejscu, które zbytecznych im tu pneumatoforów wcale nie wykształciły. Z ośmiu okazów cypryśnika parku Kórnickiego jeszcze tylko jeden w oddziale XXIII wytwarza drobne i nieznaczne pneumatofory.

<sup>1)</sup> Okaz ten, który pierwotnie uważaliśmy za *Quercus coccinea* Muench. ze względu na słabiej wycinane liście dolnych gałęzek, ma w górnej partji liście bardziej zbliżone do typu *Quercus palustris*, przytem posiada wydatne, charakterystyczne dla *Q. palustris* kępki włosów w kątach nerwów, przedstawia więc typ pośredni między temi dwoma gatunkami; żółędzi, w tym przynajmniej roku, nie zawierał zupełnie, wobec czego dokładne jego oznaczenie było utrudnione.

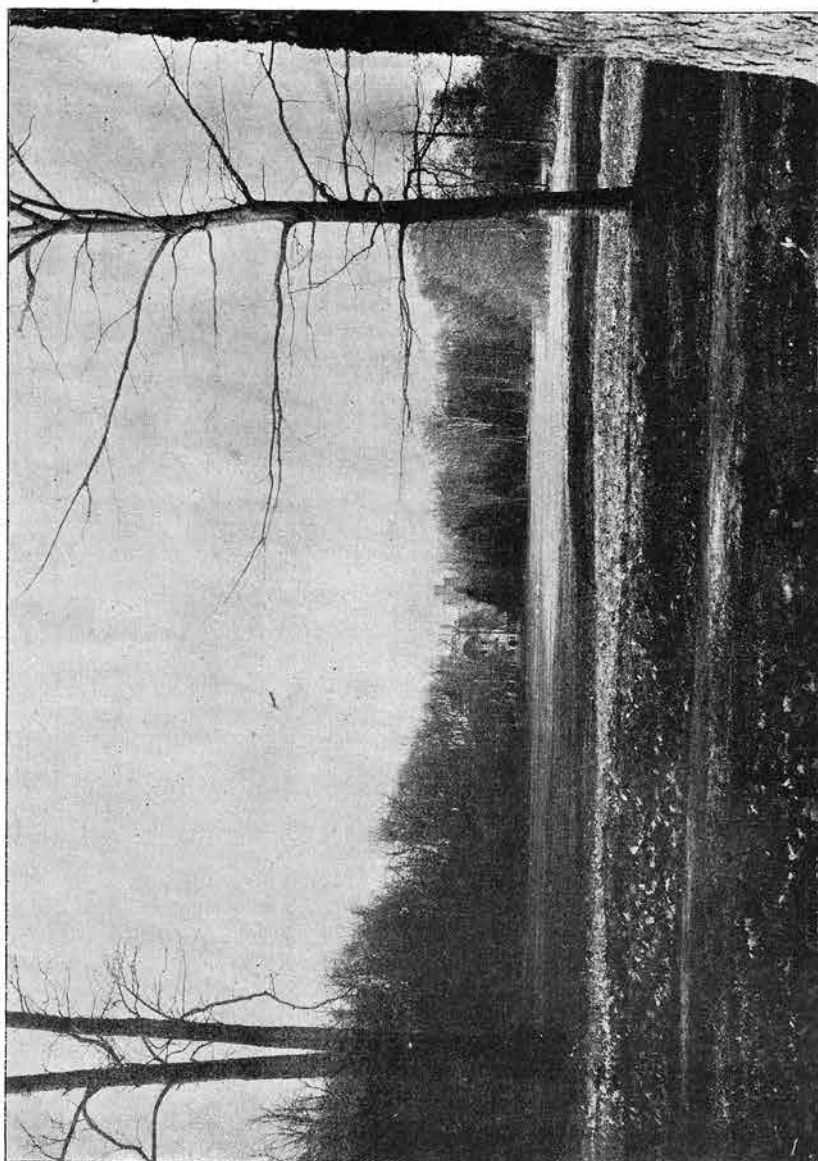
Wschodnią granicę oddziału XIV stanowi rów odwadniający, wzdłuż którego rosną kępami olsze czarne, parę wiązów górskich, czeremchy i t. p. wśród zarośli łozy (*Salix cinerea* Nr. 167), trzmieliny (*Evcnymus europaea* Nr. 65), bzu czarnego (*Sambucus nigra* Nr. 173), kruszyny (*Rhamnus frangula* Nr. 149 i paru innych.



Ryc. 8. Cypryśnik błotny (*Taxodium distichum* Rich.) w oddz. XIV; po prawej stronie sterczą nad ziemią liczne korzenie oddechowe (pneumatofory).

Idąc ścieżką pomiędzy oddziałem XIV a VI spostrzeżemy dwa nędzne okazy miłorzębu (Nr. 76). W pobliżu alei głównej przechodzimy na wyższy teren nasypowy, ciągnący się wzdłuż tejże aleji

długim, wąskim pasem i ten jedynie posiada w omawianym oddziale gęste zadrzewienie, złożone prawie wyłącznie z pospolitych gatunków: aleja wysadzana jest z tej strony przeważnie lipą drobnolistną, wią-



Ryc. 4. Widok na łąkę oddziału XIV; w głębi zamek, na pierwszym planie na lewo olsza czarna, na prawo dąb czerwony i pień gładiczji.

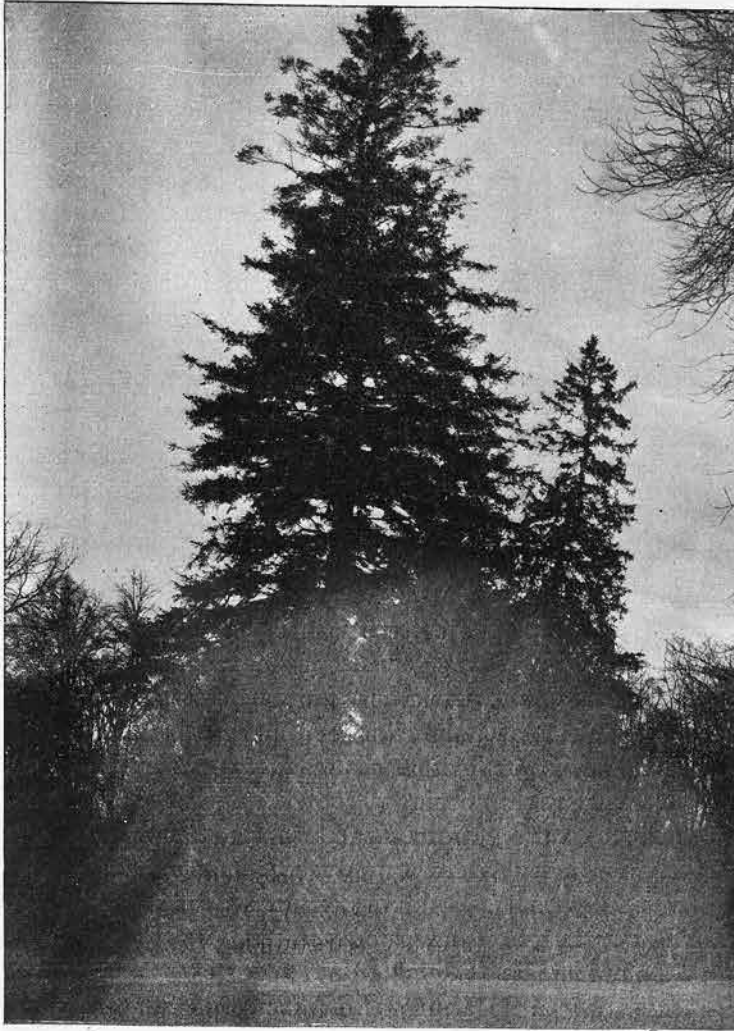
zem polnym i szypułkowym, a od strony łąki rosną wymagające większej wilgotności gruntu gatunki, jak olsza czarna, jesion pospolity, z krzewów zaś kruszyna, łoza, wśród których rozkłada się słodkogórz (*So-*

*lanum dulcamara* Nr. 175). Ku południowi, od strony ścieżki, stanowiącej granicę z oddziałem XXII pas roślinności rozszerza się znacznie, tworząc zwartą gęstwinę, nad którą górują topole białe, wiązy szypułkowe, jesiony i inne pospolite gatunki; dołem płatanina trzmielin, czeremchy, bzu czarnego, jeżyny oszronionej, nie brak tu też licznie rosnącej śnieguliczki amerykańskiej (*Symphoricarpus racemosus* Nr. 187) i świdoliwki (*Amelanchier ovalis* Nr. 23).

W miejscu, gdzie pas zadrzewienia nagle się rozszerza, przygluszone i ocieniony przez sąsiedni klon i inne drzewa, rośnie trudny do zauważenia ciekawy okaz jesionu o liściach pojedynczych (*Fraxinus excelsior v. diversifolia* Nr. 73), który najłatwiej odnaleźć po pniu, zdradzającym wyraźnie ślady dawnego szczepienia, dokonanego nisko nad ziemią. Jest to piękny przykład zmienności liści, będący niejako przeciwieństwem laciniaacji, którą widzieliśmy w oddziale IX u olszy, dębu i buka, a w oddziale VIII u lipy.

W oddziale XV, położonym pomiędzy aleją główną i zachodnią, znajdujemy najokazalsze egzemplarze drzew iglastych. W północno-zachodnim jego rogu stoi niewielki, ale zgrabny budynek, obecnie zajęty przez część biblioteki Kórnickiej. Budynek ten za czasów Teofili z Działyńskich Szółdrskiej, t. j. w XVIII wieku, służył, jak wspominaliśmy, na pomieszczenie hodowli jedwabników i miał kształt ośmioboku, jak i drugi taki sam budynek, istniejący wówczas i położony symetrycznie do niego po drugiej stronie wielkiej jodły. Dzisiejszy budynek biblioteczny został rozszerzony przez Hr. Tytusa Działyńskiego i wtedy otrzymał obecne przeznaczenie; na jego ścianie zachodniej pnie się amerykański gatunek winorośli (*Vitis vulpina* Nr. 214), którą już widzieliśmy w oddziale II. Z drzew iglastych najpotężniejszą w całym parku i zwracającą uwagę wszystkich zwiedzających jest olbrzymia jodła kaukazka (*Abies nordmanniana* Nr. 4), mierząca w pierśnicy 3 m 83 cm obwodu. Mieszkańcy Kórnika zwa ją Królową Jadwigą; jest ona najwyższym drzewem parku i tylko świerk, zwany Kazimierzem Wielkim, dorównuje jej wzrostem. Pochylona w jednym kierunku wskutek działania wiatrów zachodnich posiada potężną strzałę, okrytą gałęzmi gęsto, prawie do samego dołu, jedynie blisko wierzchołka znać w jej koronie pewne szczyrby, powstałe wskutek burzy gradowej, która w r. 1896 nawiedziła okolicę. W jej bliższym i dalszym sąsiedztwie w oddziale XV-tym rośnie szereg starych drzew iglastych, które jednak wobec olbrzymiej jodły nie imponują zwiedzającemu park. Są to świerki: pospolity i biały, jodła biała, sosny pospolite, sosny wejmutki, stare i niezwyklej rozmiarów cisy, które tu dają liczny podrost młodzieży, stare tuje i grupa modrzewi. Obok budynku biblioteki od strony jodły widzimy parę pięknych okazów

dębu błotnego (*Quercus palustris* Nr. 141) o silnie wycinanych liściach, odznaczającego się prostemi, równymi pniami a wiotkiem i stosunkowo cienkiem ugałęzieniem, co zwłaszcza w stanie bezlistnym i na egzem-



Ryc. 5. Jodła kaukaska (*Abies nordmanniana* Lk.) w oddz. XV, najwspanialsze drzewo w parku, zwane w Kórniku „Królową Jadwigą“.

plarzach rosnących w zwarciu silnie się uwydatnia. W tej części oddziału XV rosną jeszcze liczne graby i lipy drobnolistne. Z tych dwu gatunków drzew, zasadzonych w dwu szeregach, utworzona jest przyległa część aleji głównej. W dalszych partjach oddziału XV od strony

wschodniej w środku ślimakowatego placyku otoczonego tujami rośnie egzemplarz cyprysika Lawsona (*Chamaecyparis Lawsoniana* Nr. 43), w bliskości stare sosny czarne (*Pinus nigra* Nr. 115), sosny pospolite, świerki pospolite i białe, jałowiec sabiński i inne.

Po drugiej stronie oddziału XV spotykamy kilka piękniejszych okazów i rzadszych gatunków. Obok podobnego placyku z rosnącym w środku jesionem płaczącym (*Fraxinus excelsior f. pendula* Nr. 72), widzimy piękny okaz jodły kaukaskiej (Nr. 4) tuje, potężne wejmutki, wreszcie nieco odosobniony niewielki i chory egzemplarz cyprysnika błotnego (Nr. 190), a bliżej ścieżki rzadki gatunek cedrzyńca (*Libocedrus decurrens* Nr. 93), jeden z dwu istniejących w parku, niewielki okaz, na pierwszy rzut oka przypominający tuje, ale łatwy do odróżnienia od nich dzięki wydłużonym nasadom łuskowatych igieł.

Niedaleko w gęstym skupieniu drzew znajdujemy w pobliżu bocznej aleji tuż obok siebie rosnące trzy rzadkie w parku gatunki, a mianowicie: Kasztan jadalny (*Castanea vesca* Nr. 41) i jako jedyne okazy w parku, krzew leszczyny drzewiastej (*Corylus colurna* Nr. 54) i niewielki egzemplarz rzadko u nas spotykanego amerykańskiego drzewa (*Cladrastis lutea* Nr. 47) o liściach nieparzysto pierzasto złożonych i dużych listkach ustawionych naprzemianległe. Nieco dalej okaz skrzydlorzecha (*Pterocarya fraxinifolia* Nr. 138) i tuż obok południowo-europejski chmielgrab (*Ostrya carpinifolia* Nr. 106) o liściach podobnych do grabowych, a owocostanach przypominających „szyszki“ chmielowe.

Oddział XVI wzdłuż granicy parku jest przedłużeniem oddziału X i zadrzewiony jest przez pospolite w całym parku gatunki. Aleję tworzy lipa drobnolistna oraz graby, z których parę starszych okazów posiada korowinę silnie spękana.

W oddziale XVII, który dawniej stanowił południowy kraniec parku i gdzie jeszcze do dziś widzimy zagłębienia w terenie, niewątpliwie ślady dawnych istniejących tu oranżeryj, rósł do niedawna olbrzymi, chylący się ponad ścieżką jałowiec wirginijski. Przy tejże ścieżce widzimy kilka pięknych okazów jodły greckiej (*Abies cephalonica* Nr. 2), liczne świerki białe, po drugiej zaś stronie mamy piękną aleję starych kasztanów, u której zachodniego krańca stoi sędziwa lipa drobnolistna (*Tilia cordata* Nr. 200), najstarsza w parku, troskliwie utrzymywana przy życiu za pomocą zamurowywania otworów jej próchniejącego pnia i spięcia rozłożystych konarów klamrami. Jestto najgrubsze drzewo w parku; pień jej, pomimo oderwania się części wraz z bocznym konarem, mierzy w pierśnicy 5 m 85 cm obwodu.

Mały, gęsto zarosły drzewami oddział XVIII posiada z ciekawych gatunków niewielki okaz amerykańskiego wiązowca zwanego także

żelaznem drzewem (*Celtis occidentalis* Nr. 42) o drobnych asymetrycznych liściach i małych, kulistych, czarnych owocach, któryto gatunek tu w parku pierwszy raz spotykamy; następnie znajdziemy w pobliżu rzadki okaz mieszańca zach. europejskiej nieszpułki i głogu jednoszyjkowego, *Crataegomespilus grandiflora* (= *Mespilus germanica* × *Crataegus monogyna* Nr. 61) o wielkich białych kwiatach i wąskich, podłużnych liściach, a dalej wymieniane już: Kasztan jadalny (*Castanea vesca* Nr. 41), kasztanowiec czerwony (*Aesculus carnea* Nr. 17), jesiony amerykańskie i gledicze. Nadto spotykamy liczne żywotniki zachodnie (*Thuja occidentalis* Nr. 195) w różnych odmianach, świdośliwkę (*Ame-lanchier ovalis* Nr. 23) i wreszcie blisko wschodniego rogu oddziału południowo europejski gatunek lilaka (*Syringa Emodi* Nr. 188) oraz drobne okazy trzmieliny szerokolistnej (*Evonymus latifolia* Nr. 66).

Oddział XIX, ciągnący się wzdłuż granicy parku, posiada największą ze wszystkich oddziałów mieszaninę drzew i krzewów (zauważyliśmy tu 67 gatunków, gdy w innych oddziałach liczba ich wahała się od kilkunastu do pięćdziesięciu paru). Z okazów wartych uwagi rosną tu; zaraz z brzegu modrzew syberyjski (*Larix sibirica* Nr. 92), obok blisko płotu bożodrzew (*Ailanthus glandulosa* Nr. 19), tuż przy ścieżce lipa o liściach wycinanych (*Tilia platyphyllos* f. *laciniata* Nr. 204) a w miejscu, gdzie ścieżka odchyła się od granicy, wielkolistna amerykańska lipa południowa (*Tilia australis* Nr. 197), dalej lipa bałkańska (*Tilia petiolaris* Nr. 202), duże okazy jodły pospolitej (*Abies alba* Nr. 1, wysoki okaz jałowca pospolitego (*Juniperus communis* Nr. 88) do 11 m wysokości, nieco w głębi duży egzemplarz sosny czarnej (*Pinus nigra* Nr. 115), świerk wschodni (*Picea orientalis* Nr. 112), trzy obok siebie rosące wysokie okazy jałowca wirginijskiego (Nr. 90), daglezwia zielona (*Pseudotsuga Douglasii* Nr. 136), nieco dalej jarzębina baldaszkowa (*Sorbus umbellata* Nr. 182) o liściach prawie okrągłych, spodem białokutnerowato omszonych, a przy ogrodzeniu parku pospolite gdzieindziej wisłówki (*Prunus mahaleb* Nr. 132), czeremcha amerykańska (*Prunus serotina* Nr. 135). W najważniejszym miejscu oddziału rośnie drzewo żelazne (*Celtis occidentalis* Nr. 42), a nieco dalej górską jarzębina mączna (*Sorbus aria* Nr. 177), zwana w Tatrach mąkinią; obok wymieniany już mieszańiec *Crataegomespilus grandiflora* (Nr. 61), a po złączeniu się ścieżki z główną aleją, już przy tej ostatniej, rzadki gatunek azjatyckiej brzozy o dużych liściach *Betula Ermani* (Nr. 27); pozatem duże okazy topoli białej (*Populus alba* Nr. 123) i czarnej (*Populus nigra* Nr. 126). W podszyciu z krzewów godnych wzmianki w szerokiej części oddziału rośnie jeżyna mosińska (*Rubus seebergensis* Nr. 158), endemiczny, dziko rosnący gatunek wielkopolski, zbliżony do *Rubus caesius*, ale bez sinego nalotu i o bardziej regu-

larnych, słabiej wycinanych liściach; przy końcu oddziału trzmielina szerokolistna (*Evonymus latifolia* Nr. 66).

Oddział XX gęsto zadrzewiony przylega do głównej aleji, która w tem miejscu jest obsadzoną przeważnie dębami a mianowicie szypułkowym (*Quercus robur* Nr. 143), błotnym (*Quercus palustris* Nr. 141) rzadziej bezszypułkowym (*Quercus sessilis* Nr. 147); znajdujemy tu także po jednym egzemplarzu dębu czerwonego (*Q. rubra* Nr. 146) i platanowego (*Qu. platanoides* Nr. 142). Poza linią aleji rosną w oddziale XX pospolite gatunki leśne i parkowe, jak wymienione dęby, piękne buki, sosny pospolite i wejmutki, świerki, graby i inne. Zwrócimy uwagę na parę okazów świerka, które dały z nisko leżących na ziemi gałęzi drogą wytwarzania korzeni przybyszowych odkłady, wyrastające w spore drzewka i otaczające wieńcem pień macierzysty. Najpiękniejszy taki okaz znajdujemy przy ścieżce na granicy oddziału XVIII-go, pień główny mierzy 1 m 41 cm obwodu w pierśnicy; otacza go dokoła pięć powstałych tą drogą młodych drzewek, z których najgrubsze ma 15 cm średnicy i stoi oddalone o dwa metry od pnia głównego. Podobne drzewa znajdziemy także w oddziale XV.

W zachodnim rogu oddziału XX, w rozwidleniu ścieżek rośnie piękny okaz cyprysika Lawsona (*Chamaecyparis Lawsoniana* Nr. 43). Nieco dalej, przy bocznej zachodniej aleji rośnie grupa smukłych, dość młodych przeorzechów (*Carya laciniosa* Nr. 36, *C. ovata* Nr. 33, i *C. cordiformis* Nr. 34). Z rzadszych, lub nie spotykanych jeszcze gatunków znajdujemy tu jarzębinę baldaszkową (*Sorbus umbellata* Nr. 182), morwę białą (*Morus alba* Nr. 104), liczne jodły syberyjskie (*Abies sibirica* Nr. 5) i orzech czarny (*Juglans nigra* Nr. 86). Wśród zarośli krzewów znajdujemy tu liczne okazy *Caragana arborescens* (Nr. 37) i *Caragana frutescens* (Nr. 39) a nadto zdziczały okaz pnącego się wiciokrzewu *Lonicera periclymenum* (Nr. 96).

Oddział XXI jest również gęsto zadrzewiony, a przy aleji głównej posiada linię dębów bezszypułkowego i szypułkowego, w miejscu zaś zejścia się ścieżek wspinały okaz białej topoli (*Populus alba* Nr. 123); niedaleko niepozorny okaz cedrzyńca (*Libcedrus decurrens* Nr. 93). Na drugim końcu oddziału, przy łuku ścieżki rośnie największy ze spotykanych w parku okazów dębu dachówkowego (*Quercus imbricaria* Nr. 139) o liściach całobrzegich, dalej okazały dąb czerwony (*Qu. rubra* Nr. 146) nadto dąb błotny (*Qu. palustris* Nr. 141) i platanowy (*Qu. platanoides* Nr. 142). W sąsiedztwie dębu dachówkowego znajdziemy duży okaz kasztana jadalnego (*Castanea vesca* Nr. 41) o kilku pniach. W południowej części oddziału spotykamy rozprószone drobne krzaki trzmieliny szerokolistnej (*Evonymus latifolia* Nr. 66) oraz jedną gęstą kępę niskiej trzmieliny karłowatej (*Evonymus nana*



Nr. 67) o wąskich skórzastych liściach, która dziko rośnie w Polsce tylko w Miodoborach, będąc pozostałością flory trzeciorzędowej.

Oddział XXII ze względu na ugrupowanie części zadrzewionej w stosunku do łąki przedstawia przedłużenie oddziału XIV. Wymienimy tu, zaczynając od końca parku, w pasie zadrzewionym, ciągnącym się wzdłuż ścieżki, okazały jesion omszony (*Fraxinus pubescens* Nr. 75), niedaleko niego rosnącą tuż przy ścieżce piękną sosnę wejmutkę (*Pinus strobus* Nr. 118), dalej, również przy ścieżce, rzadki w parku Kórnickim amerykański klon srebrzysty (*Acer dasycarpum* Nr. 7), obok niego również rzadki południowo europejski Klon francuski (*Acer monspessulanum* Nr. 9) o pięknych drobnych, trójklapowych liściach oraz szereg pospolitszych gatunków, wśród nich klon tatarski (*Acer tataricum* Nr. 16), olszę szarą (*Alnus incana* Nr. 22), lipę szerokolistną (*Tilia platyphyllos* Nr. 203), a przy brzegu łąki kępy derenu rozłogowego (*Cornus stolonifera* Nr. 51). W przerwie pasa zadrzewienia posadzono kilka marniejących tu jarzębin, według informacji miejscowych ogrodników odmiany słodkiej (*Sorbus aucuparia* var. *moravica* Nr. 179).

W obszernej kępie drzew w północno zachodnim rogu oddziału, przy ścieżce znajdujemy piękną grupę iglastych, złożoną z tuj, jałowca pospolitego i sabińskiego, jodły syberyjskiej, a w głębi rośnie wspaniały okaz cisu; pozatem kępa ta utworzoną jest głównie z pospolitych gatunków, wśród których przy ścieżce poprzecznej spotykamy okaz amerykańskiej topoli balsamicznej (*Populus balsamifera* Nr. 124) o liściach owalnych kończystych, od strony zaś łąki wyjątkowo duży okaz ligustru (*Ligustrum vulgare* Nr. 94). Ścieżka poprzeczna obsadzona jest pięknymi gledicjami (*Gleditschia triacanthos* Nr. 77 i f. *inermis* Nr. 78). Na podmokłym i zapuszczonej terenie wzdłuż ogrodzenia parkowego po stronie południowej rośnie szereg gatunków wymagających wilgotnego siedliska, więc obie olsze, zarośla czeremchy, derenu i t. p.

Oddział XXIII i wąski pas XXIII b), leżący poza ścieżką wzdłuż ogrodzenia, posiadają w części niskiej i podmokłej, począwszy od kładki na kanale, zadrzewienie złożone z olsz czarnej i szarej, jesionów pospolitego i omszonego (*Fraxinus excelsior* Nr. 7 i *Fr. pubescens* Nr. 75) w mnóstwie młodych jeszcze egzemplarzy, zarośla czeremchy, wierzby uszatej i jej mieszańca z łożą (*Salix cinerea* × *aurita* Nr. 168), a nad kanałem także z derenu rozłogowego (Nr. 51). Tuż przy kanale, przy płocie duża wierzba biała (*Salix alba* Nr. 163) z potężnymi naroślami. Przy ścieżce znajdziemy od strony płotu skrzydłorzech (*Pterocarya frazinifolia* Nr. 138), a od strony łąki rośnie spory i pięknie rozwijający się egzemplarz cypryśnika błotnego (*Taxodium disti-*

chum Nr. 190), mierzący w obwodzie 1 m 31 cm, o którym wspominaliśmy, że zaczyna już tworzyć pneumatofory. Przy zagięciu ścieżki, dołem charakter zadrzewienia podobny, jak wyżej; prócz wymienionych gatunków znajdujemy tu osikę, wierzbę witwę (*Salix viminalis* Nr. 172), bliżej ścieżki zaś na suchszym terenie duży okaz dębu szypułkowego, grupę tuj, zarośla leszczyn i t. p. Dalej w większym skupieniu drzew; zajmującym środek oddziału, rosłą między innymi okazała wejmutka (*Pinus strobus* Nr. 118), mierząca 2 m 36 cm obwodu w pierśnicy, kilka gatunków dębów amerykańskich (*Quercus rubra* Nr. 146, *Qu. palustris* Nr. 141, *Qu. platanooides* Nr. 142, *Qu. imbricaria* Nr. 139), buki (Nr. 68), przeorzechy (Nr. 33) i inne, wielokrotnie już wymieniane gatunki. Przy poprzecznej ścieżce rosła wiąz polna, a przy kanale grupa olch z platanem, dziką gruszą i pospolitymi krzewami.

Długi oddział XXIV, sięgający aż do strugi, płynącej do kanału głównego ciągnie się wzdłuż wschodniej granicy parku. Postępując w kierunku z południa ku północy, zauważymy tu zaraz na początku oddziału piękny dereń (*Cornus mas* Nr. 49), a poza mieszaniną pospolitych drzew i krzewów okazały paklon (*Acer campestre* Nr. 6) i stojącą przy ścieżce imponujących rozmiarów trójkonarzystą lipę szerokolistną (*Tilia platyphyllos* Nr. 203), mierzącą w obwodzie 3 m 30 cm; obok piękny cis (Nr. 191), akacje, jałowiec wirginijski, dalej dąb błotny (*Qu. palustris* Nr. 141), w rozszerzeniu zaś, blisko złączenia się ścieżek piękny okaz wiazu górskiego (*Ulmus montana* Nr. 210), w tyle grupę potężnych drzew iglastych: świerka (Nr. 111), sosen wejmutek (Nr. 118) i sosen czarnych (Nr. 115), a nieco dalej szeroko rozkrzewiony i imponujący wymiarami okaz cisa (Nr. 191). Przy ścieżce rośnie szereg glediczy (Nr. 77), dalej widzimy ścianę tuj, po drugiej zaś stronie oddziału wzdłuż płotu szereg kasztanów, pomiędzy zaś temi dwiema linjami inne również pospolite gatunki.

Szeroki oddział XXV. posiada zadrzewienie rozbite na dwie grupy: jedną wielką przy ścieżce i koło rowu odwadniającego, drugą małą, oddzielną kępę drzew otoczoną łąkami i polem. Większa grupa (XXV a) posiada gatunki przeważnie już wielokrotnie spotykane w parku; pewna ilość okazów zwraca jednak uwagę swymi potężnymi wymiarami. Prawie w środku tej grupy znajdujemy sędziwą gruszę polną (Nr. 120), mierzącą 3 m 39 cm obwodu w pierśnicy, wewnątrz wypróchniałą, która ze względu na swe wymiary stanowi niewątpliwie osobliwość; w kącie przy kanale odwadniającym rośnie duża lipa amerykańska (*Tilia americana* Nr. 198); obok kilka glediczy, dalej wielki okaz topoli kanadyjskiej (*Populus canadensis* 125) i wśród pospolitszych gatunków piękny platan (*Platanus acerifolia* Nr. 122).

W przeciwnej stronie omawianego skupienia drzew, bliżej ścieżki, zauważymy dwie olbrzymie topole białe (*Populus alba* Nr. 123) i wielki jesion (Nr. 71), w środku wiąz górski (*Ulmus montana* Nr. 210) mierzący w pierśnicy 2 m 58 cm obwodu i obok niego wielki paklon (*Acer campestre* Nr. 6); wreszcie na brzegu zadrzewienia, od strony łąki rośnie grupa pięknych i wielkich drzew iglastych, jak potężne świerki (Nr. 111), sosny wejmutki (Nr. 118), modrzewie europejskie (Nr. 91) i syberyjskie (Nr. 92), tuje (Nr. 195) i dotychczas jeszcze nie spotkana i jedyna w parku ogromna sosna smolna (*Pinus rigida* Nr. 116), której gałęzie są wprost oblepione sporem, kłującymi szyszkami, pozostającymi na drzewie przez lat kilka.

W małej, oddzielnie stojącej grupie drzew (XXV b), należących do pospolitych przeważnie w parku gatunków, zwracają uwagę jesion amerykański (*Fraxinus americana* Nr. 74) i niewielkie zresztą okazy świerków białych (*Picea alba* Nr. 110), na których korze rzucają się w oczy szczególnie obfite zbiorniki żywiczne sino zabarwione, występujące w podobny sposób, jak u jodeł i daglezi.

Aleję, ograniczającą oddział XXV obsadzono od strony pola formą piramidalną wiazu górskiego (*Ulmus montana* f. *Dampieri* Nr. 211) o szerokich głęboko ząbkowanych liściach.

W oddziale XXVI większą część zajmują łąki i pola, środkiem zaś ciągnie się pas zadrzewienia, który w części przyległej do aleji odznacza się mieszaniną drzew obcej i krajowej flory, a w części niższej, od strony strugi posiada charakter naturalnego mieszanego lasu, gdzie jedynie zaplatało się parę drzew obcego pochodzenia. Cała ta partja, leżąca nieco na uboczu i w mniej uczęszczanej części parku, odznacza się jednak pięknymi i starymi okazami drzew. Aleję wiodącą od mostku ocienia szereg lip szerokolistnych (Nr. 203) z dosadzoną lipą drobnolistną (Nr. 200); jest to jedna z piękniejszych aleji parku.

Część gęsto zadrzewiona przy ścieżce posiada piękne okazy buka (Nr. 68), sosny pospolitej (Nr. 117), sosny wejmutki (Nr. 118), cisa (Nr. 191), rozłożysty egzemplarz skrzydłorzecha (*Pterocarya fraxinifolia* Nr. 138), obok piękny egzemplarz brzozy brodawkowatej (Nr. 29). Imponujące są dwie topole czarne (Nr. 126) na skraju łąki, najgrubsze w parku (4 m 85 cm i 4 m 60 cm obwodu), których pnie pokryte są bulastymi naroślami z gęstwiną odrośli (topole kanadyjskie, których niewiele cieńsze okazy rosną w parku, nie posiadają tego charakteru). Tuż obok wymienionych topoli rośnie okaz klonu francuskiego (*Acer monspessulanum* Nr. 9). Prócz tego w tej części znajdujemy przeorzechy (*Carya laciniosa* Nr. 36), orzech czarny (*Juglans nigra* Nr. 86), jesion amerykański (*Fraxinus americana* Nr. 74), dąb błotny (*Quercus palustris* Nr. 141), czerwonny (*Qu. rubra* Nr. 146) i inne.

Poza ścieżeczką i linią śróddrzewną w środkowej części pasu zadrzewionego rosną duże egzemplarze wierzby białej (Nr. 163), wiązu szypułkowego (Nr. 209), lipy szerokolistnej (Nr. 203), potężne buki (Nr. 68), z których jeden mierzy w pierśnicy 2 m 87 cm obwodu, obie gledicze (Nr. 77 i 78), największy w parku okaz klonu jesionolistnego (Nr. 10), brzegiem zaś olsze czarne oraz zarośla licznych krzewów, złożone z kruszyny bzu czarnego, tudzież wierzb nieraz niepospolitych rozmiarów.

Wspomniana część ostatnia o charakterze lasu naturalnego posiada także piękne i liczne buki, jesiony, potężne olsze i niezwyklej grubości czeremchę (Nr. 133), z obcych jedynie parę drzew: gledicze, kasztanowiec i orzech szary.

Wzdłuż fosy tu i ówdzie gęste naturalne zarośla olszy czarnej, łoży (*Salix cinerea* Nr. 167), jesionu, czeremchy, bzu czarnego, kruszyny i jeżyny oszronionej (*Rubus caesius* Nr. 156).

Oddział XXVII, stanowiący graniczną część parku, zadrzewiony jest zwartą mieszaniną spotykanych już w innych oddziałach drzew i posiada miejscami nalot jodły białej. Po stronie zachodniej oddziela go od sąsiedniego oddziału wymieniana już piękna aleja lipowa. Przy drodze wiodącej do szkółek znajdujemy dęby: szypułkowy (Nr. 143) i błotny (Nr. 141), mieszańca wierzby kruchej i białej (*Salix Russeliana* Nr. 171), dalej przeorzechy (*Carya laciniata* Nr. 36 i *C. ovata* Nr. 33), w samym rogu kłęk (*Gymnocladus canadensis* Nr. 79), nieco w głębi szereg morw białych (*Morus alba* Nr. 104) zapewne z myślą o hodowli jedwabników sadzonych, prócz tego duży paklon (Nr. 6), wielkie okazy świerku (Nr. 111), piękne cisy (Nr. 191), gledicze (Nr. 77), orzech szary (Nr. 85), dąb platanowy (Nr. 142) i t. d. Wzdłuż ogrodzenia szereg kasztanowców, tuje i olsze czarne. W węższej części tego oddziału rośnie cienista grupa iglastych: cisy, jałowce, tuje, wyniosłe wejmutki a dalej pospolite parkowe gatunki. Blisko ogrodzenia obok zwykłych znaleźć możemy jeden okaz kasztanowca czerwonego (*Aesculus carnea* Nr. 17).

Oddział XXVIII w większej części zajęty jest przez drzewostan podszyty zwartą trudną do przebycia gęstwiną krzewów, jak śniegulka, hordowina, dereń pospolity, suchodrzew pospolity tudzież młodzież drzewną. Z drzew wysokopiennych rosną tu liczne i wielkie topole: czarne, kanadyjskie i białe, jesion pospolity i omszony, dąb pospolity i błotny, piękne platany, orzech szary, blisko aleji przeorzech, a przy drodze wiodącej do budynków folwarcznych, wysadzonej leszczyną, znajdujemy drugi w parku egzemplarz „gruszek na wierzbie“, gruszy wierzbolistnej (*Pirus salicifolia* Nr. 121).

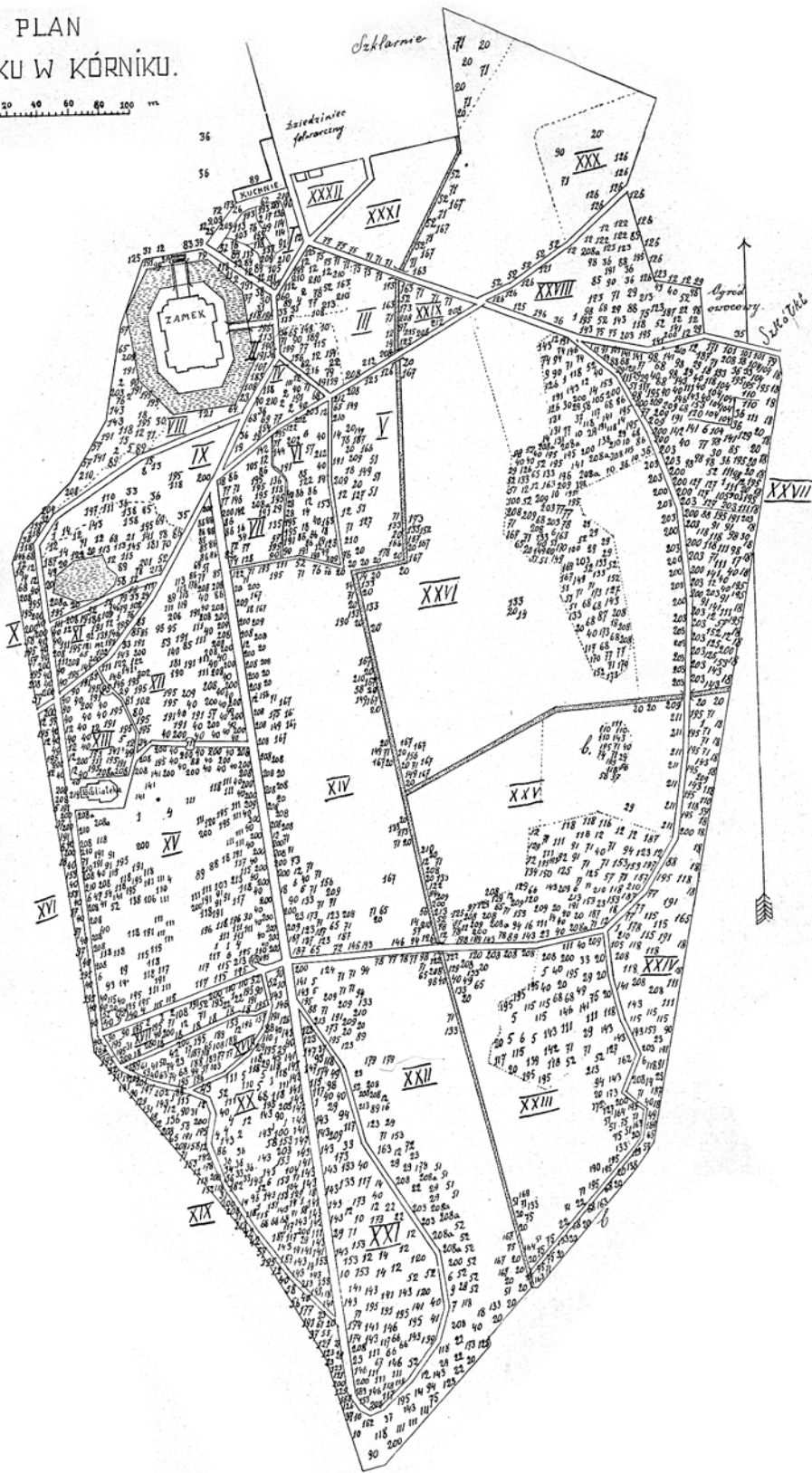
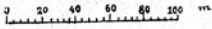
Małeńki trójkątny oddział XXIX jest ujęty przez kanał odwadniający i dwie aleje. Aleje są wysadzone wiązem polnym i jego mieszańcem (*Ulmus montana* × *campestris* Nr. 212) i jesionami, nad kanałem zaś rosną: wierzba biała, leszczyna, bez czarny, suchodrzew tatarski i przy mostku wielki egzemplarz topoli kanadyjskiej z paru okazami jemioli (*Viscum album* Nr. 215).

Oddział XXX leży poza drogami parkowymi, jest tylko w części zadrzewiony i nie posiada rzadszych i nie spotykanych gdzieindziej w parku gatunków.

Oddziały: XXXI, zajęty przez pole orne i XXXII, posiadający pewną ilość drzew, właściwie nie należą już do parku i są użytkowane gospodarczo.

Obok parku po stronie wschodniej, poza drogą jezdnią, na terenie silnie wznoszącym się ponad poziom oddziałów parkowych położona jest obszerna szkółka drzew, założona na dwudziestu kilku morgach przez Hr. Jana Działyńskiego, a rozszerzona do obszaru około 40 mórg przez Hr. Władysława Zamoyskiego. Na terenie i przy granicach szkółki (nie objętej już naszym planem) znajdujemy szereg starszych i pięknych drzew iglastych. W najwyższym punkcie szkółki rośnie grupa jodeł, złożona z jodły kaukaskiej (*Abies nordmanniana*), greckiej (*Abies cephalonica*) i pięknej *Abies nobilis* w odmianie srebrzystej (*f. glauca*), której w samym parku niema; drzewa te pamiętają jeszcze czasy Jana Działyńskiego. Poraz pierwszy znajdujemy w szkółce amerykański gatunek Choiny (*Tsuga Pattoniana*) o dużych szyszkach i szpilkach ustawionych dokoła gałązek. Po drugiej stronie szkółki, przy granicy żydowskiego cmentarza rośnie piękny okaz dającej wielkie szyszki trójszpilkowej sosny *Pinus Jeffreyi*, a obok niej sosna smolna (*Pinus rigida*), sosna wejmutka (*P. strobus*) i sosna pospolita (*P. silvestris*). W bliskim sąsiedztwie rosną dwie rzadkie jarzębiny *Sorbus umbellata* i *S. latifolia*, z których ostatniej o liściach wrębnych w parku niema. Wśród drzewek hodowanych w szkółce w większych ilościach znajdujemy liczne odmiany Żywotnika zachodniego (*Thuja occidentalis typica*, *Hoveyi*, *Wareana*, *Vervaeneana aurea*, *compacta*, *ericoides*), Żywotnik olbrzymi (*Thuja gigantea*), Cyprysik drobno-szyszkowy w odmianie długoigłowej (*Chamaecyparis pisifera f. squarrosa*) jałowce: pospolity i wirginijski w paru formach, wreszcie cis pospolity w odmianach *Taxus baccata var. adpressa*, *T. b. var. fastigiata*, kosówki i parę innych.

# PLAN PARKU W KÓRNIKU.



## Spis alfabetyczny drzew i krzewów parku Kórnickiego.

1. *Abies alba* Mill. Jodła biała. Eur.
2. " *cephalonica* Lk. Jodła grecka. Eur. pld.
3. " *nobilis* Lindl. (*f. glauca hort.*). Am. pIn.
4. " *nordmanniana* Lk. Jodła kaukaska. Kaukaz, Mała Azja.
5. " *sibirica* Ledeb. Jodła syberyjska. Azja.
6. *Acer campestre* L. Paklon. Eur. środk. i zach.
- 6 a) " " *f. suberosa*. Paklon forma korkowa. Amer. pn.
7. " *dasycarpum* Ehrh. Klon srebrzysty. Amer. pn.
8. " *lobeli* Tenore. Eur. pld.
9. " *monspessulanum* L. Klon francuski. Eur. pld.
10. " *negundo* L. Klon jesionolistny Am. pn.
11. " *pennsylvanicum* L. Klon pensylwański. Am. pn.
12. " *platanoides* L. Klon zwyczajny. Eur.
13. " " *rubrum* Pax. Klon zwyczajny czerwonolistny.
14. " *pseudoplatanus* L. Jawor. Eur.
15. " " *purpurascens* Pax. Jawor czerwonolistny.
16. " *tataricum* L. Klon tatarski. Eur. doł. wsch.
17. *Aesculus carnea* Hayne (= *A. hippocastanum* x *A. Pavia*). Kasztanowiec czerwony.
18. " *hippocastanum* L. Kasztanowiec gorzki. Eur. pld.
19. *Ailanthus glandulosa* Desf. Bożodrzew. Azja.
20. *Alnus glutinosa* Gaertn. Olsza czarna. Eur.
21. " " *f. laciniata* Willd. Olsza czarna o liściach wycinanych.
22. " *incana* Moench. Olsza szara. Eur.
23. *Amelanchier ovalis* Med. Świdośliwka. Eur.
24. *Amorpha fruticosa* L. Amorfa indycht fałszywy. Amer. pn.
25. *Ampelopsis quinquefolia* Mchx. Winobluszcz pięciolistkowy, Dzikie wino. Amer. pn.
26. *Aristolochia siphon* L'Her. Kokornak. Amer. pn.
27. *Betula Ermani*. Cham. Azja.
28. " *pubescens* Ehrh. Brzoza omszona. Eur.
29. " *verrucosa* Ehrh. Brzoza brodawkowata. Eur.
30. *Berberis vulgaris* L. Berberys zwyczajny. Eur.
31. *Biota orientalis* Endl. Żywotnik wschodni. Azja.
32. " " *meldensis hort.* (= *retinospora meldensis hort.*).
33. *Carya ovata* C. K. Schn. Przeorzech pięciolistkowy. Amer. pn.
34. " *cordiformis* C. K. Schn. (= *C. amara* Nutt, *Hicoria minima* Britt.). Przeorzech drobny. Am. pn.
35. " *alba* K. Koch. (= *C. tomentosa* Nutt). Przeorzech omszony. Am. pn.
36. " *laciniata* C. K. Schn. (= *C. sulcata* Nutt.). Przeorzech brózdowany. Amer. pn.
37. *Caragana arborescens* Lam. Karagana syberyjska. Azja.
38. " " *pendula* Dipp Karagana syberyjska forma płacząca.
39. " *frutescens* D. C. Karagana podolska. Pł.—wsch. Eur. Azja.
40. *Carpinus betulus* L. Grab. Eur.
41. *Castanea vesca* Gaertn. Kasztan jadalny Eur. pld.
42. *Celtis occidentalis* L. Żelazne drzewo. Am. pn.

43. *Chamaecyparis Lawsoniana* Parl. Cyprysik Lavsona. Am. pn.
44. " *nuttkaeensis* Spach. Cyprysik nutkajski. Am. pn.
45. " *pisifera* Sieb. et Succ. Cyprysik japoński. Azja.
46. " " *f. squarrosa* Beissn.
47. *Cladrastis lutea* K. Koch. Am. pn.
48. *Colutea arborescens* L. Moszenki południowe. Eur. poł.
49. *Cornus mas* L. Dereń pospolity. Eur. poł. wsch.
50. " *sanguinea* L. Dereń świdwa. Eur.
51. " *stolonifera* Mchx. Dereń rozłogowy. Am. pn.
52. *Corylus avellana* L. Leszczyna. Eur.
53. " " *f. atropurpurea* Petz. et Kirchn. Leszczyna czerwono-  
nolistna.
54. " *colurna* L. Eur. poł. Azja.
55. *Cotoneaster integerrima* Med. Irga zwyczajna, Eur.
56. *Crataegus crus galli* L. Am. pn.
57. " *coccinea* L. Głóg szkarłatny. Am. pn.
58. " *monogyna* Jacq. Głóg jednoszyjkowy. Eur.
59. " *oxyacantha* L. Głóg dwuszyjkowy. Eur.
60. " *sp.*
61. *Crataegomespilus grandiflora* Kamus. (= *Mespilus germanica* × *Crataegus mo-  
nogyna*) mieszaniec Głogu i Nieszpułki.
62. *Chaenomeles japonica* Ld. Pigwa japońska. Azja.
63. *Cytisus laburnum* L. Złotokap. Eur. płd.
64. *Deutzia scabra* Thbg. Żylistek szorstki. Azja.
65. *Evonymus europaea* L. Trzmielina pospolita. Eur.
66. " *latifolia* Mill. Trzmielina szerokolistna. Eur.
67. " *nana*, Bieb. Trzmielina karłowata. Poł. wsch. Eur. Azja.
68. *Fagus sylvatica* L. Buk zwyczajny. Eur.
69. " " *f. purpurea* Ait. Buk zwyczajny czerwonoлистовy.
70. " " *f. heterophylla* Lodd. Buk zwyczajny o liściach wycinanych.
71. *Fraxinus excelsior* L. Jesion pospolity. Eur.
72. " " *L. f. pendula* Ait. Jesion wyniosły forma płacząca.
73. " " *v. diversifolia* Ait. (= *monophylla* Dipp.). Jesion wy-  
niosły odm. całolistna.
74. " *americana* L. Jesion amerykański. Am. pn.
75. " *pubescens* Lam. (= *F. pennsylvanica* Marsh.). Jesion omszony.  
Am. pn.
76. *Ginkgo biloba* L. Miłorząb. Azja.
77. *Gleditschia triacanthos* L. Glediczja trójglicznia. Am. pn.
78. " " *f. inermis* Pursh. Glediczja trójglicznia forma bez-  
bronna. Am. pn.
79. *Gymnocladus canadensis* Lam. Kłęk. Am. pn.
80. *Hamamelis virginiana* L. Orzech czarnoksięski, Oczar. Am. pn.
81. *Halesia tetraptera* Ellis. Ośnieża czteroskrzydła. Am. pn.
82. *Hedera helix* L. Bluszcz. Eur.
83. *Holodiscus discolor* A. et Gr. Am. pn.
84. *Ioxylon pomiferum* Raf. (= *Maclura aurantiaca* Nutt.). Żółtnica. Am. pn.
85. *Juglans cinerea* L. Orzech szary. Am. pn.
86. " *nigra* L. Orzech czarny. Am. pn.
87. " *regia* L. Orzech włoski. Eur. poł.



88. *Juniperus communis* L. Jałowiec pospolity. Eur.
89.     "     *sabina* L. Jałowiec sabiński. Eur.
90.     "     *virginiana* L. Jałowiec wirgiński. Am. pn.
91. *Larix europaea* D. C. Modrzew europejski. Eur.
92.     "     *sibirica* Ledeb. Modrzew syberyjski. Azja.
93. *Libocedrus decurrens* Torr. Cedrzyniec. Am. pn.
94. *Ligustrum vulgare* L. Ligustr pospolity. Eur.
95. *Liriodendron tulipifera* L. Tulipanowiec. Am. pn.
96. *Lonicera periclymenum* L. Wiciokrzew. Eur.
97.     "     *tatarica* L. Suchodrzew tatarski. Azja.
98.     "     *xylosteum* L. Suchodrzew pospolity. Eur.
99. *Lycium halimifolium* Mill. Kolcowój. Azja.
100. *Malus silvestris* Mill. Jabłoń płonka. Eur.
101.     "     *domestica* Borkh. Jabłoń.
102. *Magnolia acuminata* L. Am. pn.
103. *Mahonia aquifolium* Nutt. Ościół. Am. pn.
104. *Morus alba* L. Morwa biała. Azja.
105. *Opulaster opulifolius* Ktze. Tawuła kalinolistna. Am. pn.
106. *Ostrya carpinifolia* Scop. Chmielgrab. Eur. pld.
107. *Philadelphus inodorus* L. Jaśmin bezwonny. Am. pn.
108.     "     *latifolius* Schrad. Jaśmin szerokolistny. Am. pn.
109.     "     *tenuifolius* Rupr. Jaśmin cienkolistny. Azja.
110. *Picea alba* Lk. Świerk biały. Am. pn.
111.     "     *excelsa* Lk. Świerk pospolity. Europa.
112.     "     *orientalis* Lk. Świerk wschodni. Azja.
113. *Pinus cembra* L. Limba. Eur.
114.     "     *Jeffreyi* Murr. Sosna Jeffrey'a. Am. pn.
115.     "     *nigra* Arm. Sosna czarna. Europa.
116.     "     *rigida* Mill. Sosna smolna. Am. pn.
117.     "     *silvestris* L. Sosna pospolita. Europa.
118.     "     *strobilus* L. Sosna wejmutka. Am. pn.
119.     "     *uncinata* Ramd. Sosna kosówka. Europa.
120. *Pirus communis* L. Grusza pospolita. Europa.
121.     "     *salicifolia* All. Grusza wierzbolistna. Azja.
122. *Platanus acerifolia* Ait. Platan klonolistny.
123. *Populus alba* L. Topola biała. Europa.
124.     "     *balsamifera* L. Topola balsamiczna. Am. pn.
125.     "     *canadensis* Mch. Topola kanadyjska. Am. pn.
126.     "     *nigra* L. Topola czarna, Sikora. Europa.
127.     "     *tremula* L. Osika. Europa.
128.     "     *trichocarpa* Hoover. Topola kosmato owocowa. Am. pn.
129. *Prunus avium* L. Czeresśnia. Europa.
130.     "     *domestica* L. Śliwa domowa. Azja.
131.     "     *insititia* L. Śliwa lubaszka. Eur. pld.
132.     "     *mahaleb* L. Śliwa wonna. Eur. pld.
133.     "     *padus* L. Czeremcha. Europa.
134.     "     *spinosa* L. Tarnina. Europa.
135.     "     *serotina* Ehrh. Czeremcha amerykańska. Am. pn.
136. *Pseudotsuga Douglasii* Carr. Daglesja. Am. pn.
137. *Ptelea trifoliata* L. Parczelina. Am. pn.

138. *Pterocarya fraxinifolia* Sp. Skrzydłorzech. Azja.  
 139. *Quercus imbricaria* Mchx. Dąb dachówkowy. Am. pn.  
 140. " *Macrocarpa* Mchx. Dąb wielkoowocowy. Am. pn.  
 141. " *palustris* Muench. Dąb błotny. Am. pn.  
 142. " *platanoides* Sudw. (= *Q. prinus* β. *platanoides* Lm.). Dąb platanowy. Ameryka północna.  
 143. " *robur* L. Dąb szypułkowy. Europa.  
 144. " " *f. pyramidalis* Gmel. Dąb szypułkowy piramidalny.  
 145. " " *f. pectinata* P. et K. Dąb szypułkowy lacinjowany.  
 146. " *rubra* L. Dąb czerwony. Am. pn.  
 147. " *sessilis* Ehrh. Dąb bezszypułkowy. Europa.  
 148. *Rhus cotinus* L. (*Cotinus cogggyria* Scop.). Perukowiec. Europa pld.  
 149. *Rhamnus frangula* L. Kruszyna. Eur.  
 150. " *cathartica* L. Szakłak. Eur.  
 151. *Ribes grossularia* L. Agrest. Eur.  
 152. " *rubrum* L. Porzeczka czerwona. Eur.  
 153. *Robinia pseudacacia* L. Grochodrzew. Am. pn.  
 154. " " *f. inermis* D. C. Grochodrzew bezbronny. Am. pn.  
 155. *Rhododendron azaleoides* Desf. (= *R. hybridum* Bot. Reg. = *R. ponticum* × *R. nudiflorum*)? Rododendron.  
 156. *Rubus caesius* L. Jeżyna sinojagodowa. Eur.  
 157. " *idaeus* L. Malina właściwa. Eur.  
 158. " *seebergensis* Pfuhl. Jeżyna mosińska. Wielkopolska.  
 159. *Rosa canina* L. Róża dzika. Eur.  
 160. " *rubiginosa* L. Róża rdzawa. Eur.  
 161. " *spinosissima* L. Róża gęstokolczasta. Eur.  
 162. " *sp.*  
 163. *Salix alba* L. Wierzba biała. Eur.  
 164. " *aurita* L. Wierzba uszata. Eur.  
 165. " *caprea* L. Wierzba iwa. Eur.  
 166. " *caprea* × *cinerea*. Mieszaniec wierzby iwy i wierzby szarej. Eur.  
 167. " *cinerea* L. Wierzba szara, Łoza. Eur.  
 168. " *cinerea* × *aurita*. Mieszaniec wierzby szarej i uszatej. Eur.  
 169. " *nigricans* × *alba* (?). Mieszaniec wierzby czarniawej i białej. Eur.  
 170. " *purpurea* L. Wierzba purpurowa, Wiklina. Eur.  
 171. " *Russeliana* W. Koch. Mieszaniec wierzby białej i kruchej. Eur.  
 172. " *viminialis* L. Wierzba wiciowa, Witwa. Eur.  
 173. *Sambucus nigra* L. Bez czarny. Eur.  
 174. *Sarothamnus scoparius* (L.). Wimm. Żarnowiec. Eur.  
 175. *Solanum dulcamara* L. Psianka słodkogórz. Eur.  
 176. *Sophora japonica* L. Sofora japońska. Azja.  
 177. *Sorbus aria* (L.). Cr. Jarzab mączny. Eur.  
 178. " *aucuparia* L. Jarzębina pospolita. Eur.  
 179. " " *var. moravica* Zeng. Jarzębina morawska. Eur.  
 180. " *latifolia* Pers. Jarzębina szerokolistna. Eur.  
 181. " *intermedia* Pers. (*suecica* Kr. et Alm.). Jarzębina szwedzka. Eur.  
 182. " *umbellata* Fritsch. Jarzębina baldaszkowa. Eur.  
 183. *Spiraea crenata* L. Tawuła karbowana. Eur. Azja.  
 184. " *media* Schmidt. Tawuła średnia. Eur.  
 185. " *salicifolia* L. Tawuła Bawolina. Eur. Azja.

186. *Staphylea pinnata* L. Kłokoczka południowa. Eur.  
 187. *Symphoricarpus racemosus* Mchx. Śnieguliczka amerykańska. Am. pn.  
 188. *Syringa Emodi* Wall Lilak Emodjego. Azja.  
 189. " *vulgaris* L Lilak pospolity. Eur. pld.-wsch., Azja.  
 190. *Taxodium distichum* Rich. Cypryśnik błotny. Am. pn.  
 191. *Taxus baccata* L. Cis pospolity. Eur.  
 191 a) " " *aureovariegata hort.* Cis pospolity złocisty.  
 192. " " *adpressa Carr.* (= *brevifolia hort. non Nutt*). Cis pospo-  
 lity krótkolistny.  
 193. " " *fastigiata Loud.* (= *hibernica Hooc.*). Cis irlandzki pi-  
 ramidalny.  
 194. *Thuja gigantea* Nutt. Żywotnik olbrzymi. Am. pn.  
 195. " *occidentalis* L. Żywotnik zachodni. Am. pn.  
 " " *aurea hort.*  
 " " *ericoides hort.*  
 " " *Hoveyi hort.*  
 " " *Vervaeana hort.*  
 " " *Wareana hort.*  
 196. " *plicata* Parl. Am. pn.  
 197. *Tilia australis* Sm. Lipa południowa. Am. pn.  
 198. " *americana* L. Lipa amerykańska. Am. pn.  
 199. " " *macrophylla hort.* Lipa amerykańska wielkolistna.  
 200. " *cordata* Mill. (= *parvifolia Ehrh.*). Lipa drobnolistna. Eur.  
 201. " *euchlora* Koch. (= *T. cordata* × *rubra*). Mieszaniec lipy drobno-  
 listnej z czerwoną.  
 202. " *petiolaris* D. C. (= *T. tomentosa v. petiolaris Kirchn.*, = *T. alba*  
*Koch.*). Lipa bałkańska. Europa — Azja.  
 203. " *platyphyllos* Scop. (= *grandifolia Ehrh.*). Lipa szerokolistna. Eur.  
 204. " " *f. laciniata hort.* Lipa szerokolistna wycinana.  
 205. *Torreya nucifera* S. et Z. Czworczak, Torreja, Japonja.  
 206. *Tsuga canadensis* Carr. Chiona kanadyjska. Am. pn.  
 207. " *Pattoniana* Engelm. Am. pn.  
 208. *Ulmus campestris* L. (= *U. glabra* Mill.). Wiąz pospolity. Eur.  
 208 a) " " *f. suberosa Gürke.* Wiąz pospolity for. korkowa. Eur.  
 209. " *effusa* Willd. (= *U. laevis* Pall.). Wiąz szypułkowy. Eur.  
 210. " *montana* With. (= *U. scabra* Mill.). Wiąz górski. Eur.  
 211. " " *f. Dampieri* Petz. et Kirchn. Wiąz Dampiera.  
 212. " *vegeta* Loud. (= *U. montana* × *campestris*). Mieszaniec wiązu gór-  
 skiego i pospolitego.  
 213. *Viburnum Lantana* L. Kalina hordowina Eur.  
 214. *Vitis vulpina* L. (= *V. riparia* Mchx.). Winorośl wonna. Am. pn.  
 215. *Viscum album* L. Jemiola pospolita. Europa.  
 216. *Weigelia* sp. (= *Diervilla*).