

Wykaz drzew godnych ochrony.

Do jednego z ważnych zadań Towarzystwa Dendrologicznego należy przeprowadzenie inwentaryzacji starych okazałych drzew, rosnących zarówno na sztucznych, jak i na naturalnych stanowiskach.

Przeglądając roczniki Niemieckiego Towarzystwa Dendrologicznego uderza w nich ogromne mnóstwo opisów, większych i mniejszych zestawień, a nawet drobnych notatek o zabytkowych drzewach w Niemczech a więc o najgrubszych dębach, lipach, wiązach, bukach, jaworach i t. d. tak, że mimowoli nasuwa się polskiemu czytelnikowi pytanie czy i nasza przyroda posiada podobne również okazałe, pamiątkowe drzewa i w jakiej liczbie.

Wiadomości o zabytkowych drzewach w Polsce nie brak w literaturze. Mieszczą się one w „Kosmosie“ w „Sprawozdaniach Komisji Fizjogr.“, w „Pamiętniku Fizjograficznym“, w „Sylwaniu“, „Ziemi“, w „Obrazach roślinności Królestwa Polskiego“, w „Krajobrazach roślinnych Polski“, w „Lesie Polskim“ w ulotnych broszurach i w „Ochronie Przyrody“, która od pięciu lat z górami zajęła z urzędu naczelną miejsce w inwentaryzowaniu wszelkich osobliwości przyrodniczych.

Dzielnice wielkopolska i śląska dzięki pracy Niemców mają już zestawione niemal wszystkie ważniejsze okazy drzew zabytkowych, opisane i zilustrowane w specjalnych broszurach¹⁾. I Małopolska również posiada wcale bogaty wykaz drzew godnych ochrony, zestawiony przez wielkiego propagatora idei ochrony przyrody prof. Raciborskiego²⁾.

¹⁾ Pfuhl: Bäume und Wälder der Provinz Posen.

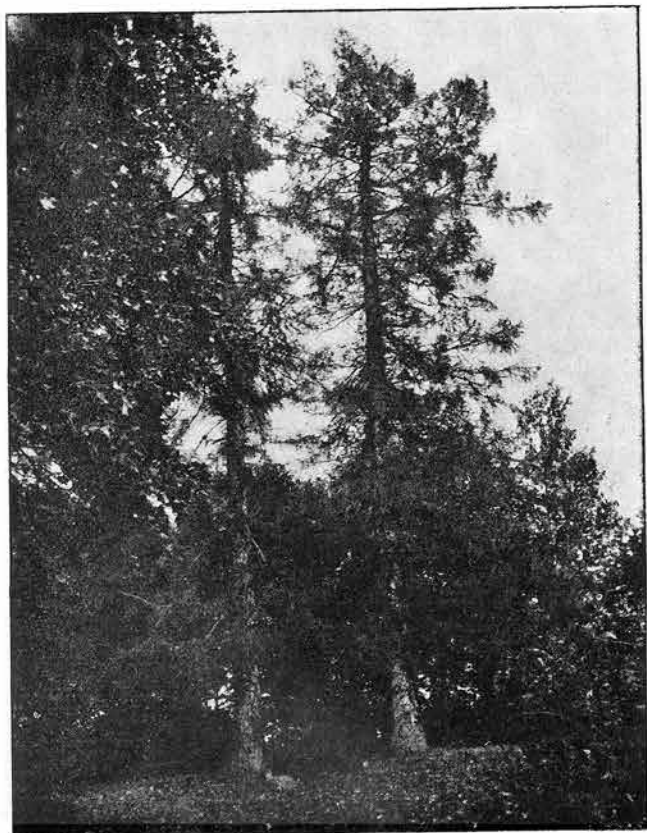
* * : Flugschrift zur Heimatkunde der Provinz Posen.

* * : Tafel zur Heimatkunde der Provinz Posen.

Th. Schube: Waldbuch von Schlesien, spolszczona przez T. Wiśniewskiego, pod nazwą: Wykaz drzew godnych ochrony na Śląsku Górnym.

²⁾ M. Raciborski: Ochrony godne drzewa i zbiorowiska roślin. Kosmos T. 35, 1910.

Zamieszczony przy nim kwestjonariusz poucza o sposobie zbierania i nadsyłania wiadomości o zabytkowych drzewach. Należałoby jednak sprawdzić, czy wyszczególnione w wykazie drzewa dochowały się dzisiaj czy też niektóre z nich już uległy zniszczeniu. Co słyhać z drzewami kryjącymi wspomnienia i legendy historyczne a więc czy wyszedł cało z zawieruchy wojennej dąb jagielloński w Sawatuszkach, dąb Karpińskiego w Hołoskowie, dąb w Kontach, pod którym miał król Jan



Ryc. 1. Modrzewie w Skorczycach.

Sobieski zabić ostatniego jelenia w tamtejszych lasach, dąb w Bartkowie koło Samsonowa, o którym wieść gminna głosi, że kryje w swoim wnętrzu rusznicę, szablę turecką i butelkę wina włożone do dziupli przez króla Sobieskiego, gdy wracał z wyprawy wiedeńskiej i obozował pod dębem, lipa z czasów Jana Kazimierza w Buczaczu, aleja modrzewiowa sadzona przez króla Jana Sobieskiego na górze „Haraj“ pod



Ryc. 2. Olbrzymia jodła pod Koniem Grofeckim w Gorganach.



Ryc. 3. Wywalona jodła w Sopotni Małej pod Babią Górą.

Żółkwią. Powinno się także porobić fotografie tych naszych pamiątek przyrodniczych oraz sprawdzić i uzupełnić daty co do ich wymiarów, przypuszczalnego wieku i t. p. by w możliwie niedalekiej przyszłości idąc za wskazaniem Raciborskiego wydać ilustrowany pamiętnik naszych drzew.

Jako małą próbę podobnych usiłowań stanowi niniejszy ilustrowany spis drzew zabytkowych głównie z Małopolski, podający ważniejsze szczegóły o ich obecnym stanie.

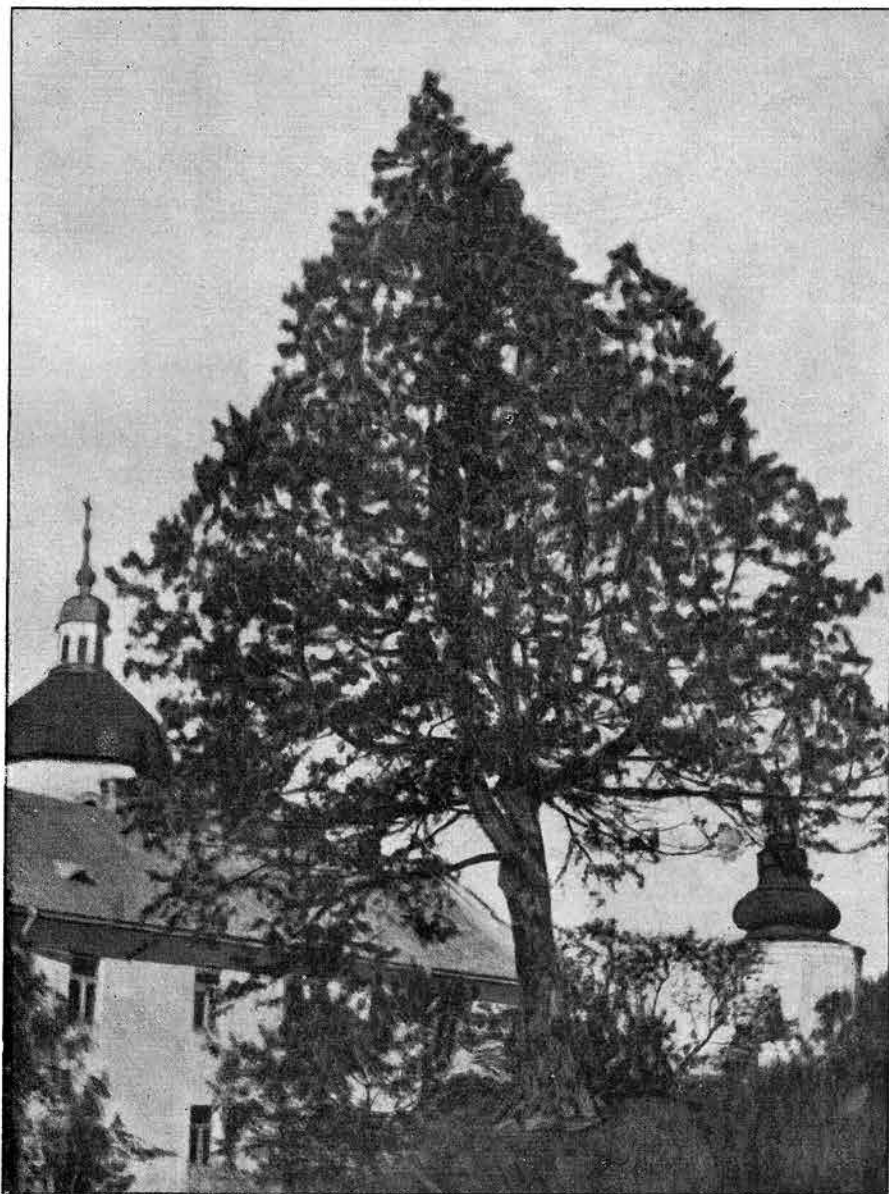


Ryc. 4. Cis w Lachowicach koło Suchej.

Modrzew polski (*Larix polonica* R. a. c.)

W parku dworskim p. Hempla w Skorczycach (pow. Janów, wojew. Lubelskie), obok starych dębów i lip pamiętających czasy Mikołaja Reya z Nagłowic, rosną także 3 okazy modrzewia polskiego. Okaz pierwszy 25 m wysoki o obwodzie strzały w pierśnicy 3·10 m i silnie konarzystej koronie osadzonej na wysokości 4·5 m przypomina pokro-

jem drzewo liściaste. Od strony południowej posiada 4 duże konary, 10 m długie o średnicy w nasadzie 20 cm. Dwa dalsze okazy (ryc. 1.)

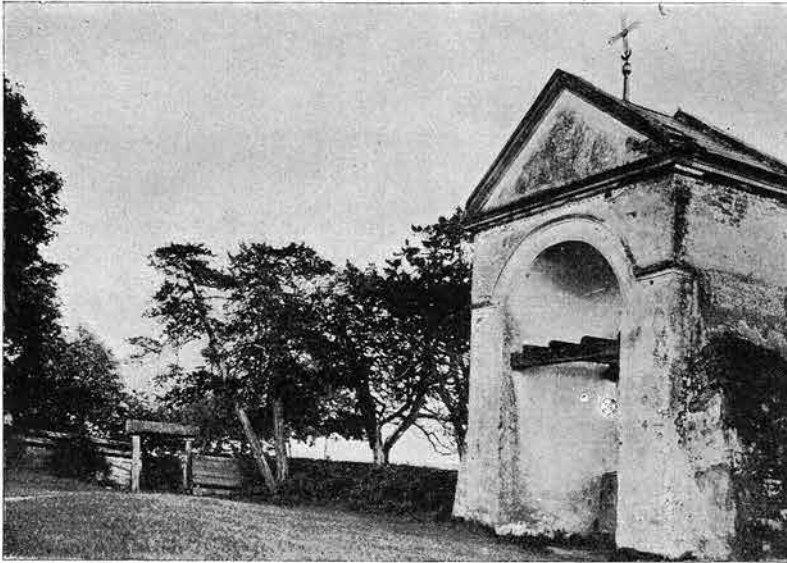


Ryc. 5. Jałowiec w Krechowie koło Żółkwi.

rosną obok siebie, z których jeden jest 24 m wysoki, o obwodzie strzały 2·80 m drugi 23 m wysoki posiada obwód w pierśnicy 2·50 m.

Jodła (*Abies alba* Mill.)

1. W lasach metropolitarnych koło Osmoły w Gorganach, na wysokości około 900 m przy ścieżce prowadzącej na „Konia Grofiec-



Ryc. 6. Jalowce w Nuśnicach (pow. Sokal).



Ryc. 7. Stare buki w parku zamkowym w Wiśniowcu.

kiego“ znajduje się kilka dużych rozmiarów jodeł, z których najgrubsza przedstawiona na ryc. 2. ma w piersnicy 6·4 m obwodu a wysokość przeszło 35 m.

2. W Sopotni Małej pod Babią górą, na wysokości około 800 m na stoku północno-zachodnim, w zwartym drzewostanie jodłowo-bukowym rosła do niedawna olbrzymia jodła, którą wiatr wywalił w r. 1921. O ogromie jej świadczy długość kłody wynosząca 32 m. Część dolna pnia do 5 m wysokości zbutwiała, o obwodzie u nasady 8·5 m w pierśnicy 7·5 m (ryc. 3). Jodła ta grubością pnia przewyższała nawet „grubą jodłę“ zw. także „Jagiellońską“ w Zawoi, ustępując jej tylko w wysokości.



Ryc. 8. Dąb w Ostrowie koło Sokala.

Cis (*Taxus baccata* L.)

We wsi Lachowice koło Suchej w osadzie „Wojtaski“ rosną dwa drzewiaste okazy cisa. Jeden z nich (ryc. 4). przeszło 10 m wysoki posiada pień w nasadzie 2 m obwodu, drugi takiej samej wysokości, o obwodzie pnia w pierśnicy 1·73 m. Właściciele cisów są o nie bardzo zazdrośni i niechętnie godzili się na sfotografowanie cisów, w obawie, aby się cisom co złego nie stało.

Jałowiec (*Juniperus communis* L.)

1. W Krechowie koło Żółkwi, w ogrodzie klasztornym OO. Bazylianów, rosną dwa drzewiaste jałowce, z których jeden (ryc. 5.) ma prawie 9 m wysokości, o obwodzie pnia w pierśnicy 1·5 m, w nasadzie 1·7 m. Korona jego uderzająco rozłożysta, o średnicy 6—8 m, zaczyna się na wysokości 2·5 m. Okaz drugi 7 m wysoki, o obwodzie pnia 1·5 m.

2. W Nuśnicach koło Uhrynowa w powiecie Sokalskim znajduje się dokoła starej cerkwi 12 okazów jałowca o formie drzewiastej (ryc. 6). Wymiary 4 większych jałowców podaje poniższe zestawienie:

Okaz	Wysokość	Obwód pnia	Inne szczegóły
Nr. 1	7·5 m	1·0 m	pień rozwidła się na wysokości 1 m
„ 2	7·5 „	1·3 „	korona zaczyna się na wysokości 1·3 m
„ 3	7·0 „	1·2 „	„ „ „ „ „ 1·5 „
„ 4	7·0 „		Pień rozwidlony u samej nasady ma jedną odnogę w obwodzie 1 m drugą nieco cieńszą

Reszta okazów o mniejszych wymiarach.

3. W Zamku koło Rawy Ruskiej przy drodze gminnej rośnie jałowiec mający około 7 m wysokości i 20 cm średnicy, w pierśnicy.

4. W Wygnanowie obok Czemiernik na południe od Radzyna, w ogrodzie gospodarza Bylickiego, znajduje się jałowiec około 8 m wysoki, o średnicy prawie 30 cm w pierśnicy.

Buk (*Fagus sylvatica* L.)

1. W parku zamkowym w Wiśniowcu nad Horyniem, w powiecie Krzemienieckim na Wołyniu, znajduje się pewna ilość starych przeszło 150 letnich buków. Rycina 7. przedstawia trzy okazy 18—20 m wysokie, o obwodzie pnia 3·9—4·25 m w pierśnicy, o koronach wybitnie rozłożystych, nisko osadzonych.

2. W parku Kilińskiego we Lwowie, posiadającym kilka pięknych partij naturalnych drzewostanów bukowych, zasługuje na szczególniejszą uwagę jeden duży i stary okaz buka przeszło 20 m wysoki, o obwodzie pnia 3·5 m w pierśnicy.

Dąb szypułkowy (*Quercus robur* L.)

1. W parku dworskim w Skorczycach rośnie dąb 25 m wysoki, o obwodzie pnia 5 m w pierśnicy. Pień wewnątrz trochę nadpsuty. Korona majestyczna osadzona na wysokości 3.5 m.

2. Dąb w Ostrowie koło Sokala (ryc. 8.) 24 m wysoki, o obwodzie 6 m w pierśnicy, o średnicy korony 18 m.



Ryc. 9. Dąb jako pamiątka leśna w Woli Chołojowskiej koło Kamionki Strumiłowej.

3. Dąb w Woli Chołojowskiej koło Kamionki Strumiłowej (ryc. 9.) ma 30 m wysokości, 6 m obwodu w pierśnicy, koronę osadzoną na wysokości 6 m. Rośnie on na polanie leśnej wśród drągownicy złożonej z olehy, dębu i osiki, stanowiąc cenną pamiątkę leśną po dawnych dąbrowach.

4. Dąb na podwórzcu dworskim w Raju koło Brzeżan 20 *m* wysoki, ma 6 *m* w obwodzie i wspaniałą koronę osadzoną na wysokości 3 *m*.

5. W Górecku kościelnym w powiecie Biłgorajskim rośnie przy drodze olbrzymi dąb 20 *m* wysoki, o obwodzie 7·4 *m* w pierśnicy (ryc. 10.). Korona osadzona na wysokości 5 *m* posiada średnicę przeszło 20 *m*. Dąb jest własnością gminy. Zamiarowi ścięcia go sprzeciwił się miejscowy proboszcz.



Ryc. 10. Olbrzymi dąb w Górecku Kościelnym (pow. Biłgoraj).

6. Dąb w Weryniu nad Dniestrem w powiecie Żydaczowskim koło cerkwi ma około 18 *m* wysokości (ryc. 11.) 7·4 *m* obwodu w pierśnicy, wyżej jeszcze grubszy. Wiek tego starca ocenia miejscowa ludność na 1000 lat.

7. Dąb w Rozdole nad Dniestrem na dziedzińcu pałacowym hr. Lanckorońskiego ma 24 *m* wysokości, 6·8 *m* w obwodzie. Największa rozpiętość korony osadzonej na wysokości 4·5 *m* wynosi 30 *m* (ryc. 12.).

8. We Wróblowicach koło Drohobycza znajduje się olbrzymi pień dębu wysoki 4·5 m mający 8·4 m w obwodzie. Pień jest nakryty daszkiem. Z jednego boku wystaje jedna nieduża gałąź jako ocalała resztką korony, którą przed 25 laty zniszczył pożar. Wewnątrz pnia znajduje się figura Matki Boskiej (ryc. 13). Na zawieszonej tablicy istnieje napis;



Ryc. 11. Dąb przy cerkwi w Weryniu nad Dniestrem (pow. Żydaczów).

„Wieki stałem, opierając się mężnie wszelkim nawałnicom, huraganom i piorunom, aż w dniu 8. września 1901 r. przez żywioł ognia straciłem swą starą koronę“. Na zapytanie o wiek drzewa odpowiada miejscowa ludność „hoho“ z wyraźnym zamiarem przeżegnania się krzyżem świętym.

Topola czarna (*Populus nigra* L.)

Na pograniczu wsi Skorczyc i Urzędowa nad Młynówką rośnie olbrzymia topola 20 m wysoka. Pień jej, mający 9·6 m w obwodzie, jest wewnątrz wypruchniały. Drzewo to należałoby ile możliwości zabezpieczyć przed wywaleniem przez wiatry. Jeden duży konar już wiatr odłamał.

Jesion wyniosły (*Fraxinus excelsior* L.)

1. W parku hr. Krasickiego w Lisku rośnie wspaniały okaz jesionu przeszło 20 m wysoki, o obwodzie 5 m w pierśnicy.



Ryc. 12. Dąb w Rozdole nad Dniestrem (pów. Żydaczów).

2. W Głobikowej koło Ropczyc w ogrodzie przy zabudowaniach folwarcznych znajduje się grupa starych i okazałych jesionów.

Jeden z nich (ryc. 14.) 20 m wysoki, posiada pień w wysokości 0·5 m nad ziemią około 8 m obwodu, w pierśnicy 5·3 m, drugi tej samej wysokości, o obwodzie pnia prawie 5 m w pierśnicy. Właściciel folwarku już ściał jednego jesionu a chciałby i resztę wyciąć, tylko że nie ma narazie odpowiedniej piły i istnieje niebezpieczeństwo zawalenia budynków przez upadające drzewa. Ta tylko okoliczność chroni przed ścięciem te naprawdę zabytkowe i godne ochrony drzewa.

Bluszcz (*Hedera Helix* L.)

W ogrodach lwowskich rośnie kilka pięknych okazów bluszczu n. p. w prywatnym ogrodzie przy ul. Długosza l. 9, na cmentarzu Łyczakowskim i w ogrodzie Oddz. lasowego Politechniki lwowskiej. Bluszcz w Ogrodzie Oddziału lasowego pochodzi z bluszczu, który



Ryc. 13. Pień starego dębu zamieniony na kaplicę we Wróblowicach koło Drohobycza.

swego czasu rósł na Czartowskiej Skale pod Lwowem jako ogromny krzak o odziomku 3 m długim a 20 cm grubym z licznymi po kilka cm grubymi rozgałęzieniami. Według Tynieckiego z bluszczu tego na polecenie prof. Łabarzewskiego jeszcze w r. 1851 ogrodnik Ogrodu botanicznego p. Bauer zrobił kilka sztubrów i w ten sposób go rozmnożył. Z jednego z potomnych okazów przed 30 laty prof. Błocki

zrobił sztuber i wysadził go w Ogrodzie b. Wyższej szkoły lasowej. Ze sztubra tego wyrósł naprawdę wspaniały okaz bluszczu, który opłomawiając pień i grube konary *Gymnocladus canadensis*, dobiera się już śmiało do górnych części charakterystycznej dla tego drzewa korony. Największym jednak okazem bluszczu we Lwowie jest najprawdopodobniej bluszcz rosnący przy ul. Długosza, (ryc. 15), który bujnie rozrósł się na starej około 10 m wysokiej gruszy i dosięga już prawie samego jej wierzchołka.



Ryc. 14. Olbrzymi jesion w Głobikowej koło Ropczyc.

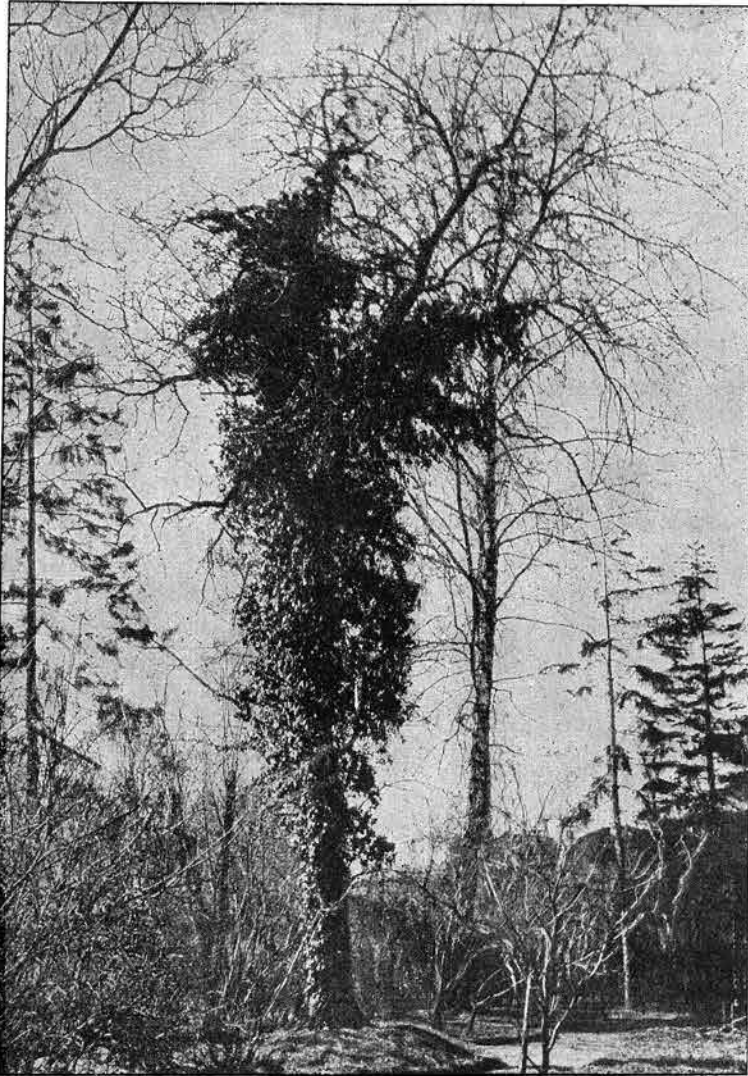
Lipa wielkolistna (*Tilia platyphyllos* Scop.)

W Serednem Wielkiem (pow. Lisko) rośnie na podwórzu folwarcznym (własność Augusta hr. Krasickiego) ogromna lipa około 25 m wysoka, o obwodzie 8·2 m w piersznicy. Olbrzymich rozmiarów korona regularnie rozwinięta osadzona na wysokości 3 m. Pień lipy, wewnątrz wypruchniały, służył za czasów mandatarjuszy austriackich za więzienie. Pod lipą tą Wincenty Pol pisał swój poemat „Mohort“.

Lipa drobnolistna (*T. cordata* Mill.)

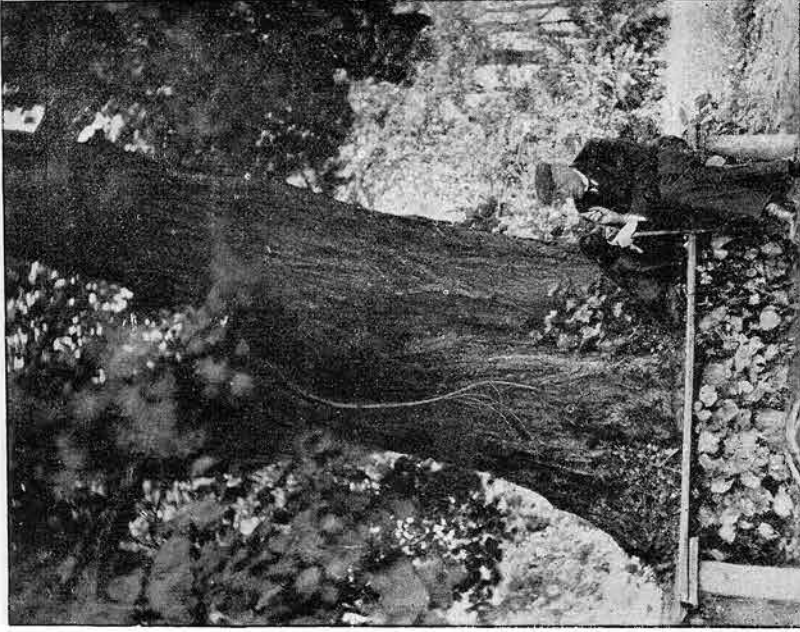
1. W parku dworskim w Skorzycach koło Kraśnika znajduje się prastara lipa zwana „Rejowska“, 23 m wysoka, mająca przeszło 5 m

w obwodzie. Nasada pnia uwieńczona zielenią pędów odroślowych (ryc. 16.). Pod lipą tą według tradycji miał Mikołaj Rej, ówczesny właściciel Skorczyc, pisywać swoje utwory.

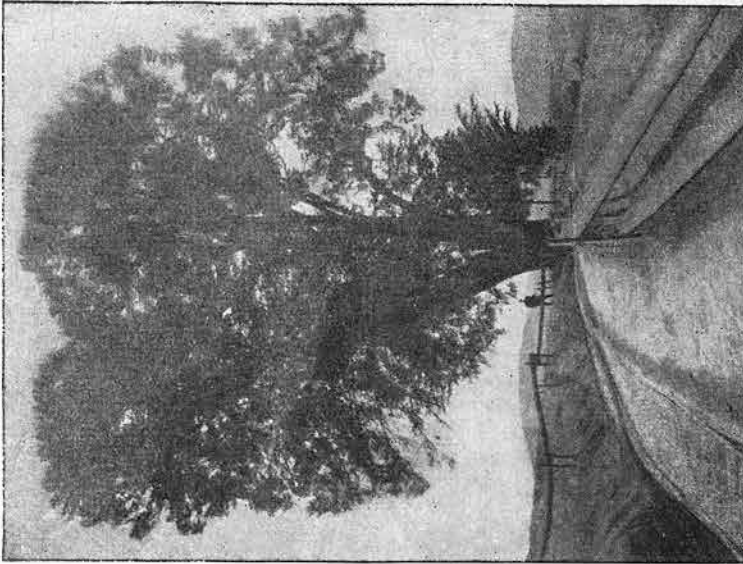


Ryc. 15. Piękny okaz bluszczu przy ul. Długosza we Lwowie.

2. Lipa w parku hr. Ledochowskiej w Bużanach koło Stojanowa na Wołyniu posiada 25 m wysokości i 6,75 m w obwodzie. Pień silnie już wypruchniały należałoby koniecznie zacementować.



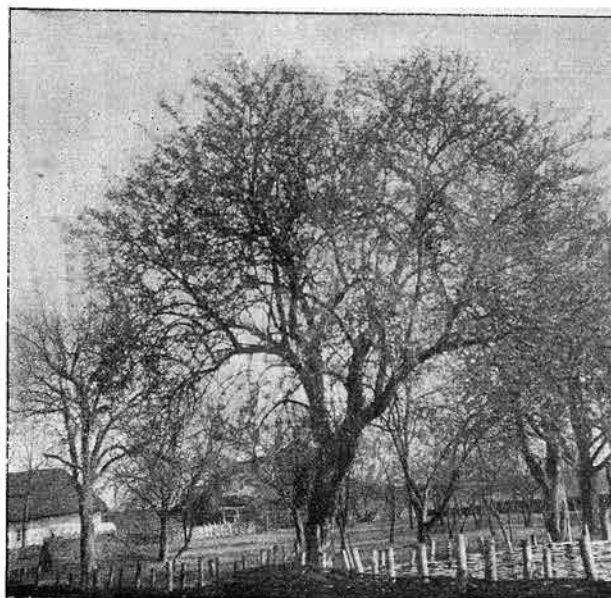
Ryc. 16. Rejowska lipa w parku dworskim w Skorczycach
koło Kraśnika.



Ryc. 17. Lipa drobnolistna przy drodze polnej
w Bystrej koło Jordanowa.

3. Lipa w parku hr. Gołuchowskiego w Skale nad Zbruczem koło Borszczowa około 18 m wysoka, 5.6 m w obwodzie, o maksymalnej rozpiętości korony 21 m.

W Bystrej koło Jordanowa przy drodze polnej na wysokości 500 m. rośnie lipa drobnolistna około 25 m wysoka, mająca 6 m w obwodzie (rys. 17).



Ryc. 18. Drzewiasty okaz bzu czarnego w Cikowicach koło Bochni.

Bez czarny (*Sambucus nigra* L.)

W Cikowicach koło Bochni w ogrodzie wiejskim rośnie drzewiasty okaz bzu czarnego około 10 m wysoki, o obwodzie pnia 1.2 m w pierśnicy (ryc. 18).

Z Zakładu Botaniki Lasowej Politechniki Lwowskiej.

