

## JAN ALOJZY NEUMAN (1900 – 1941) – AUTOREM PIERWSZYCH OKŁADEK ROCZNIKA PTD

JAKUB DOLATOWSKI, JOANNA PIETROWICZ,  
IWONA ŚWIĘCH, KRZYSZTOF BORKOWSKI

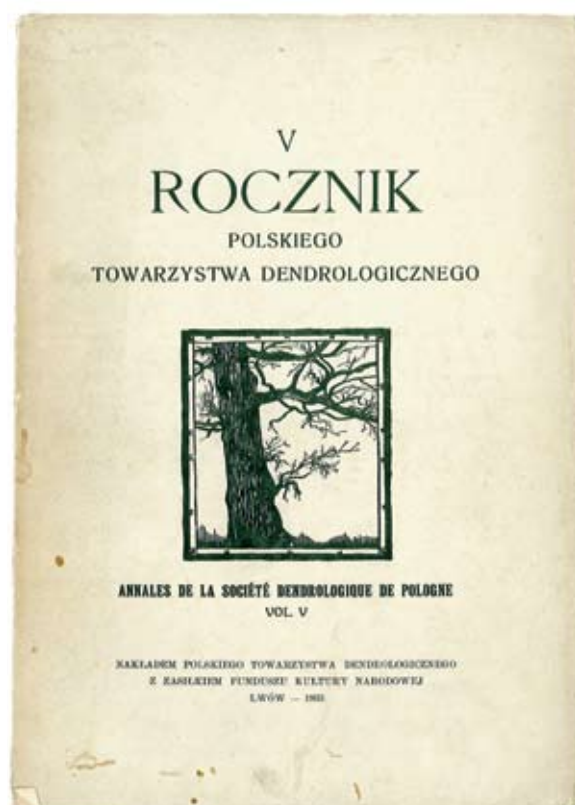
Kto narysował okładkę dla pierwszego zeszytu *Rocznika PTD*, wydanego w 1926 r., i – w zmienionej wersji – dla kolejnych pięciu przedwojennych zeszytów (fot. 1, 2)? Dręczyło to pierwszego z autorów od wielu lat, zwłaszcza od czasu, gdy wykorzystał ów motyw dębu w projekcie znaczka naszego tylko co odrodzonego Towarzystwa oraz we własnym zamyśle kolejnej, klasycznej ale zarazem nowoczesnej, okładki *Rocznika*.

Motyw z pierwszych zeszytów, nieco już zmieniony ale jeszcze czytelny w swej pierwotnej postaci, mieliśmy też na powojennych okładkach naszego pisma, aż po zeszyt 41 z 1973 r. A i później moc, jaką niesie sylwetka dębu, nie pozwoliła o sobie zapomnieć żadnemu z redaktorów i dąb widniał zawsze na okładce *Rocznika*, choć często już w postaci fotografii a nie grafiki.

Co cztery pary oczu, to nie – jedna, i cała sprawa nabrała rumieńców w maju 2014 r. Zaczęło się od wizyty czwartego autora (KB, któremu kwestia autorstwa okładki także od pewnego czasu nie dawała spokoju), z okazji *Nocy Muzeów*, w siedzibie Poznańskiego Towarzystwa Przyjaciół Nauk, gdy to z kolei druga z nas, autorów (JP), doświadczona w studio-

waniu rękopisów, odczytała sygnaturę z okładki *Rocznika* z 1926 r. inaczej niż dotychczas czynił to – pierwszy (JD).

Sprawy potoczyły się teraz szybko: miałby to mianowicie być Jan Alojzy Neuman (1900–1941), w latach 1927–1931 asystent Henryka Mikolascha w Docenturze Fotografii Politechniki Lwowskiej, bardzo znany przed II wojną, nowatorski artysta-fotografik, który działał początkowo we Lwowie, a później w Warszawie. Braliśmy pod uwagę i malarza Jana Neumanna, związanego z Górnym Śląskiem, wystawiającego w latach 20-tych XX w. zapewne i we Lwowie, lecz to właśnie postać Jana Alojzego Neumana od razu przyciągnęła naszą uwagę, zdecydowanie bardziej „przystając” do PTD-owskiej historii. Początkowo nie mogliśmy jednak wykluczyć, że było zupełnie inaczej, że za odcyfrowywaną przez nas sygnaturą kryje się inne nazwisko, a jeśli nawet był to Neuman, to – nie ten? Nazwisko nie było bowiem w latach 20-tych XX wieku rzadkie (do Zagłady – zostało jeszcze kilkanaście lat...) i przeszłość, w swych zatartych po prawie stu latach okolicznościach, skrywała teraz przed nami to jedno jedyne, zaistniałe realnie, poprawne rozwiązanie. My widzieliśmy wszystko w narosłej z upływem lat niepewności, jako cały wachlarz



Fot. 1, 2. Dwie okładki przedwojennego *Rocznika PTD*, projektu Jana Neumana

możliwości – i staliśmy tak przed obrazem nieostrym, przed niepochwytym już dla nas tłumem lwowskich czy warszawskich Neumanów.

Hipoteza, że to Jan Alojzy Neuman, wydawała się bardzo uprawniona. I on bowiem, i redaktor pisma, dr Szymon Wierdak, profesor Wydziału Lasowego Politechniki Lwowskiej, byli w pierwszych latach wydawania *Rocznika PTD* związani ze Lwowem i to z tą samą uczelnią (w 1926 r. Neuman kończył tam właśnie Wydział Architektury). Zaprojektował zresztą, co widać z motywu, ze stylu rysunku i okalającej go ramki oraz – co najważniejsze – z sygnatury, okładkę nie jednego, a dwu czasopism redagowanych wówczas przez Wierdaka. Obok bowiem okładki *Rocznika PTD*, dał okładkę także dla lwowskiego, leśnego, *Sylwana* (fot. 3), i zrobił to w jednym i tym samym roku (1926), co widzimy od razu, gdy przejrzymy przedwojenne komplety obu pism. Być może do spotkania i współpracy obu panów, profesora i studenta, doszło dzięki temu, że ojciec Neumana dyktował szkole rolniczej w Dublanach pod Lwowem, doskonale znanej i bliskiej lwowskim dendrologom.

Punktów zbieżnych było więc kilka, i to – mocnych. Rozwiązanie, potwierdzenie „neumanowskiej” hipotezy, znaleźliśmy w zbiorach krakowskiego Muzeum Historii Fotografii, dzięki „wiszącej” na internetowej stronie Muzeum – całe szczęście dla naszych poszukiwań – fotografii Neumana z 1936 r., mianowicie dzięki *Defiladzie*. Trzecia z autorek (IŚ) powiększyła widniejącą na odbitce, niewyraźną zrazu sygnaturę (jest to jedna z dwu zaledwie przechowywanych w zbiorach Muzeum fotografii autorstwa Neumana, które są przez niego sygnowane) – i zagadka autorstwa okładek *Rocznika PTD* i *Sylwana* była rozwiązana (fot. 4, 5).

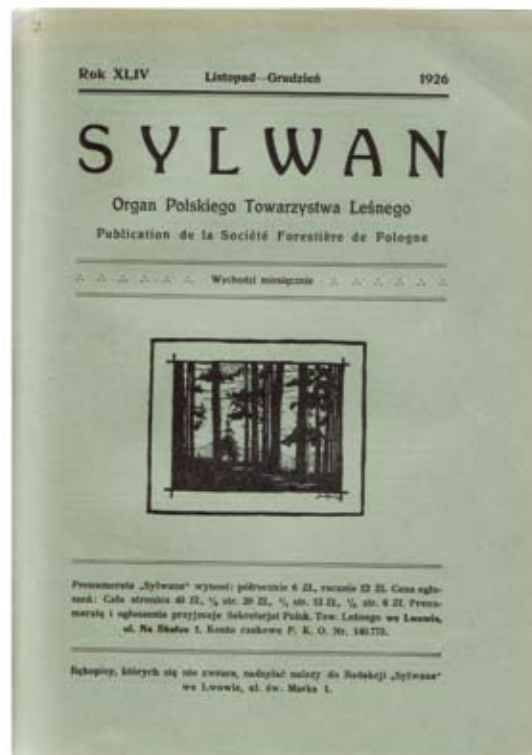
Czy Jan Neumann, przygotowując okładki dla Wierdaka, opierał się na którejs z swoich fotografii? Czy ją odnajdziemy? Rysunki tych trzech okładek, szczególnie *Sylwana*, wyglądają na cynkową kliszę (?), na uproszczenie pierwotnego, mniej graficznego źródła, bogatszego w szczegóły i niuanse, czyli zapewne – fotografii? Do tej pory inne niż fotograficzne prace artystyczne Jana Neumana nie były znane, tak więc jego młodzieńcze projekty okładek mają tym większą wartość.

Ku Janowi Alojzemu Neumanowi kierujemy wdzięczne wspomnienie, bo poza elegancją klasycznej, zdobnej ręcznym liternictwem – okładki pisma, dał nam szlachetny, wyrazisty motyw naszego współczesnego znaku.

#### Wykorzystano:

**Danecka T.** 1991. Fotografia we Lwowie do roku 1939 [katalog wystawy]. Muzeum Narodowe, Wrocław; **Makowska U.** 1998. Neumann Jan. W: Słownik artystów polskich i obcych w Polsce działających (zmarłych przed 1966 r.). Malarze, rzeźbiarze, graficy, 6 (N–Pc) (Mikocka-Rachubowa K., Biernacka M., red.). Instytut Sztuki PAN, Warszawa, s. 44; **Mierzecka J.** 1977. Neuman Jan Alojzy (1900–1941). W: Polski Słownik Biograficzny, 22 (Rostworowski E. i in., red.), ss. 689–690; **Neuman J.** 1936. Defilada [fot.; <http://www.mhf.krakow.pl/?action=aboutmuseum&param=crops&submenu=artPhoto>; 26 maja 2014]; **Żakowicz A.** (red.) 2004. Dawna fotografia lwowska 1839–1939. Wyd. Centrum Europy, Lwów.

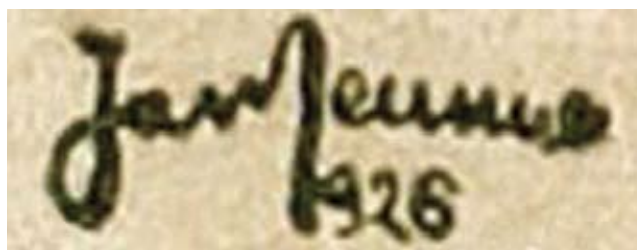
*dr hab. Jakub Dolatowski pracuje w Arboretum i Zakładzie Fizjografii w Bolestraszczykach, mgr Joanna Pietrowicz jest dyplomowanym kustoszem Sekcji Opracowania Zbiorów Specjalnych w bibliotece Poznańskiego Towarzystwa Przyjaciół Nauk, mgr Iwona Świąch jest głównym inwentaryzátorem Muzeum Historii Fotografii w Krakowie, a Krzysztof Borkowski to dendrolog-amator; autor kilku albumów poświęconych drzewom, członek wielkopolskiego oddziału PTD*



Fot. 3. Okładka *Sylwana* z 1926 r., projektu Jana Neumana



Fot. 4. Sygnatura na *Defiladzie* J. Neumana (zbiory Muzeum Historii Fotografii w Krakowie)



Fot. 5. Sygnatura na pierwszej okładce *Rocznika PTD*